

Euroopa Liidu seire

August 2006

Aruande struktuur

- Sissejuhatus
 - Uuringu eesmärk
 - Uuringu metoodika ja analüüsi sihtrühmad
- Kommentaarid
- Joonised
 - Toetus Euroopa Liidule
 - Toetus euro kasutuselevõtule Eestis
 - Hinnangud euro kasutuselevõtu edasilükkumisele
 - Euroopa Liidu alased infoteenused ja –kanalid.
- Statistilise vea piirid
- Küsitluse kuupäevad
- Uuringu tööühm
- Tabeljaotused

Sissejuhatus

- Ajavahemikul 08.-10.08 ja 22.-24.08.06 viis TNS Emor telefoni teel tehtava Omnibuss-küsitluse raames läbi uuringu **1003** 15–74-aastase Eesti elaniku seas. Nendest 767 vastajat olid valimisealised Eesti Vabariigi kodanikud.
- Uuringu tellija on Riigikantselei. Uuringu tulemuste kasutusõigus kuulub uuringu tellijale ja omandiõigus TNS Emorile. Tellijal pole õigust andmeid avaldada seda TNS Emoriga eelnevalt kooskõlastamata.
- Uuringu eesmärk on mõõta:
 - Toetust Euroopa Liidule (kuni mai 2004 mõõdetud küsimusega “Kuidas Te suhtute Eesti ühinemisse Euroopa Liiduga?” ning alates maist 2004 “Kuidas Te suhtute Eesti kuulumisse Euroopa Liitu?”)
 - Toetust euro kasutuselevõtule Eestis (septembrist 2005)
 - Muid küsimusi (küsimused vahetuvad kuust-kuusse)

Sissejuhatus

Uuringu metoodika ja analüüsi sihtrühmad

■ Uuringu metoodika

- TNS Emor poolt läbiviidavate Omnibuss-tüüpi uuringute üldkogumi moodustavad Eesti Vabariigi alalised elanikud vanuses 15–74 aastat (seisuga 01.01.2005.a. kokku 1 049 486 inimest).
- Valimi suurus, st ühe uuringuperioodiga hõlmatud küsitletavate hulk, on 500 inimest. Ühes kuus küsitletakse kahe uuringuperioodi peale kokku umbes **1000** inimest.
- Valim on moodustatud kasutades üldkogumi proportsionaalset mudelit, kus kõik küsitletud inimesed esindavad võrdset arvu üldkogumi inimesi.
- Küsitleti arvuti abil tehtavate telefoniintervjuude (CATI) meetodil. 30% valimist moodustasid inimesed, kes on kättesaadavad vaid mobiiltelefoni teel.

■ Analüüsi sihtrühmad

- Toetust Euroopa Liidule on analüüsitud valimisealiste Eesti Vabariigi kodanike hulgas
- Muud küsimused on ära toodud kõigi 15-74 aastaste kodanike lõikes.

Kokkuvõte

Euroopa Liit ja euro

- Toetus Euroopa Liitu kuulumisele on aasta algusest saadik püsinud väga stabiilsena. Ka augustis toetas Eesti kuulumist Euroopa Liitu 70% elanikest vanuses 15-74 aastat.
- Euro kasutuselevõttu toetasid 43% elanikest, vastu oli 48% ning küsimuses ei omanud seisukohta 10%.
- Sarnaselt juulikuisele uuringule leiavad 24% elanikest, et euro kasutuselevõtu edasilükkumine on hea ja oleks parem, kui eurole üle ei mindaks. 23% näevad seda samuti positiivsena, kuivõrd nii saab Eesti krooni kauem kasutada. Euro kasutuselevõtu edasilükkumisse suhtuvad neutraalselt 20%, kuivõrd leitakse, et hinnatõusuga see seotud pole. 8% elanikest leidsid, et eurole ülemineku edasilükkumine on halb kuivõrd majanduslik kasu jääb saamata, 7% kuna see annab Eesti majanduse kohta halva signaali ning 6% kuivõrd see ei võimalda reisimisel kasutada ühisraha eeliseid.

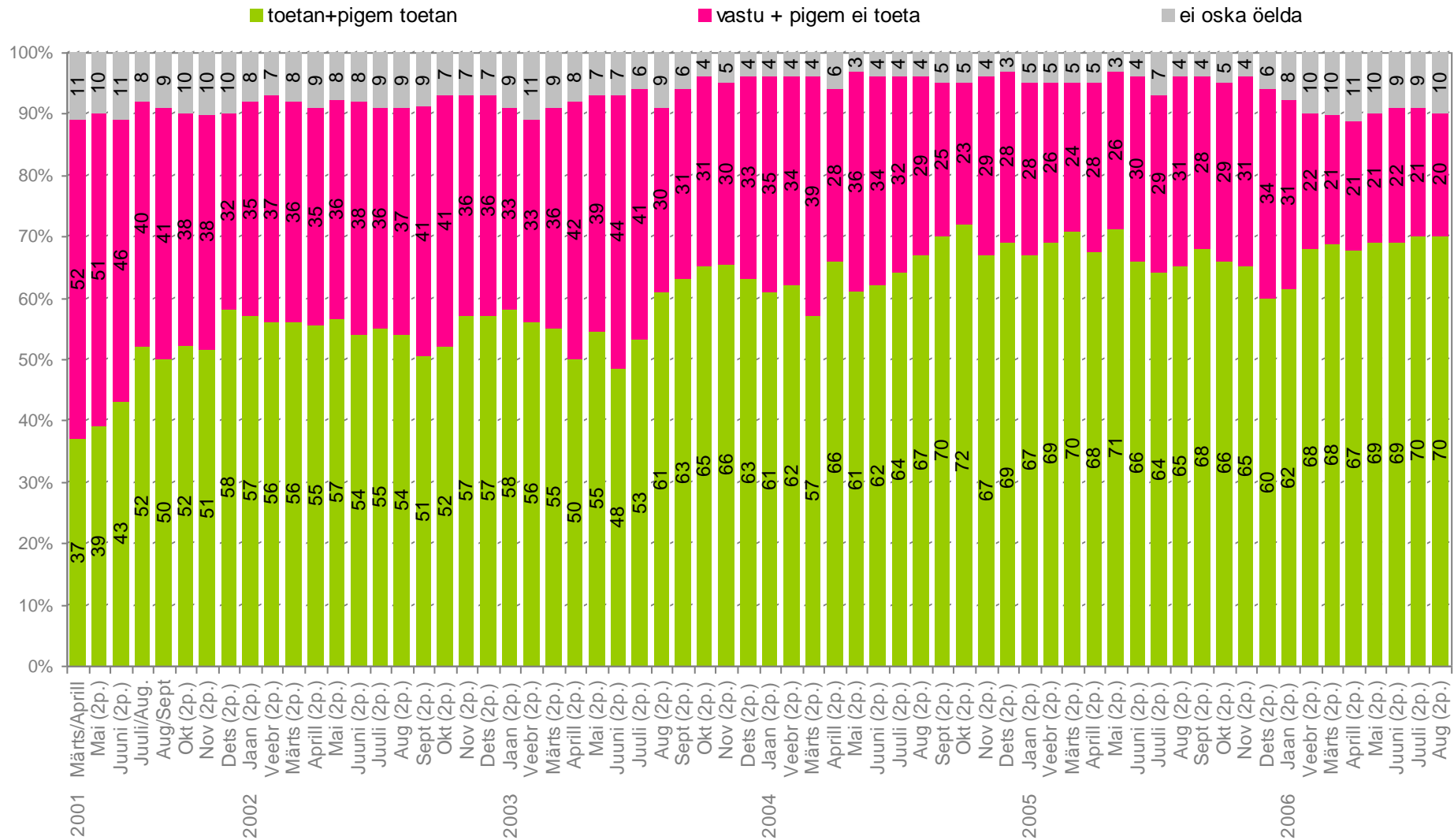
Kokkuvõte

Euroopa Liidu alased infoteenused ja -kanalid

- Euroopa Liidu alastest infoallikatest on tuntuimad Euroopa Liidu teabeportaal internetis aadressil www.europa.eu, millest on kuulnud veerand elanikest. Järgnevad tasuta euroinfotelefon (22%) ja Euroveeb ehk ühisraha kasutuselevõtu internetiportaal (20%). Esimest korda mõõdeti ka Postimehe euroveebi ja Riigikantselei Euroopa Liidu veebilehe tuntust, millest on kuulnud vastavalt 15% ja 14% elanikest.
- Euroopa Liidu teabeportaali on ise kasutanud 7% elanikkonnast (ja 14% neist, kes on vähemalt mingist Euroopa Liidu alasest infoallikast kuulnud). Euroveebi on kasutanud vastavalt 4% elanikkonnast vanuses 15-74 ja 8% neist, kes on vähemalt mingist EL alast teavet jagavast infoteenusest või –allikast kuulnud. Postimehe eurolehekülge euro.postimees.ee on külastanud samuti 4% elanikest. Ülejäänud infoteenuseid ja -kanaleid on kasutanud 2% või vähem elanikest.

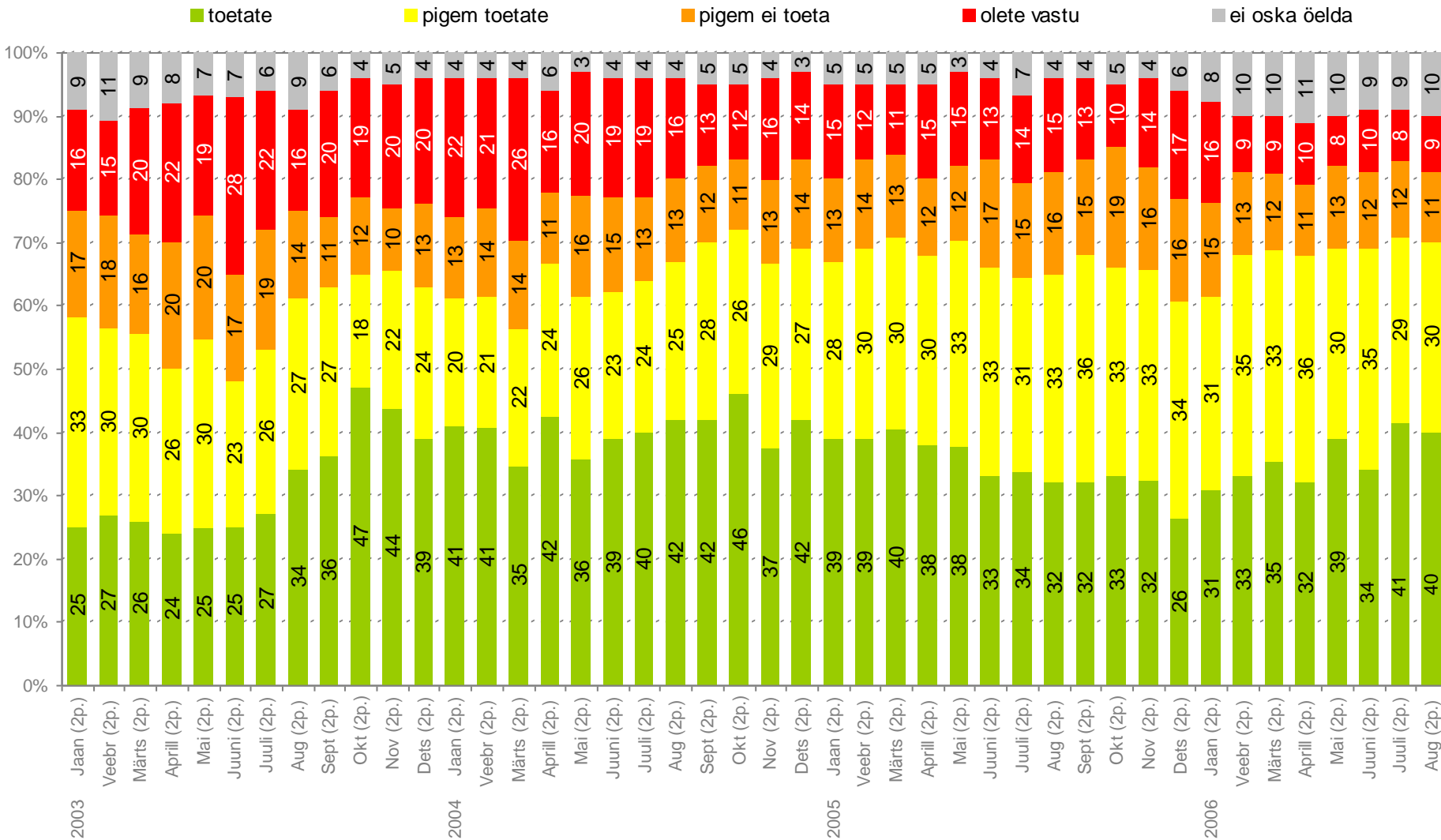
Joonis 1. Toetus Euroopa Liidule

(% valimisealistest kodanikest, kaks uuringuperioodi kokku)



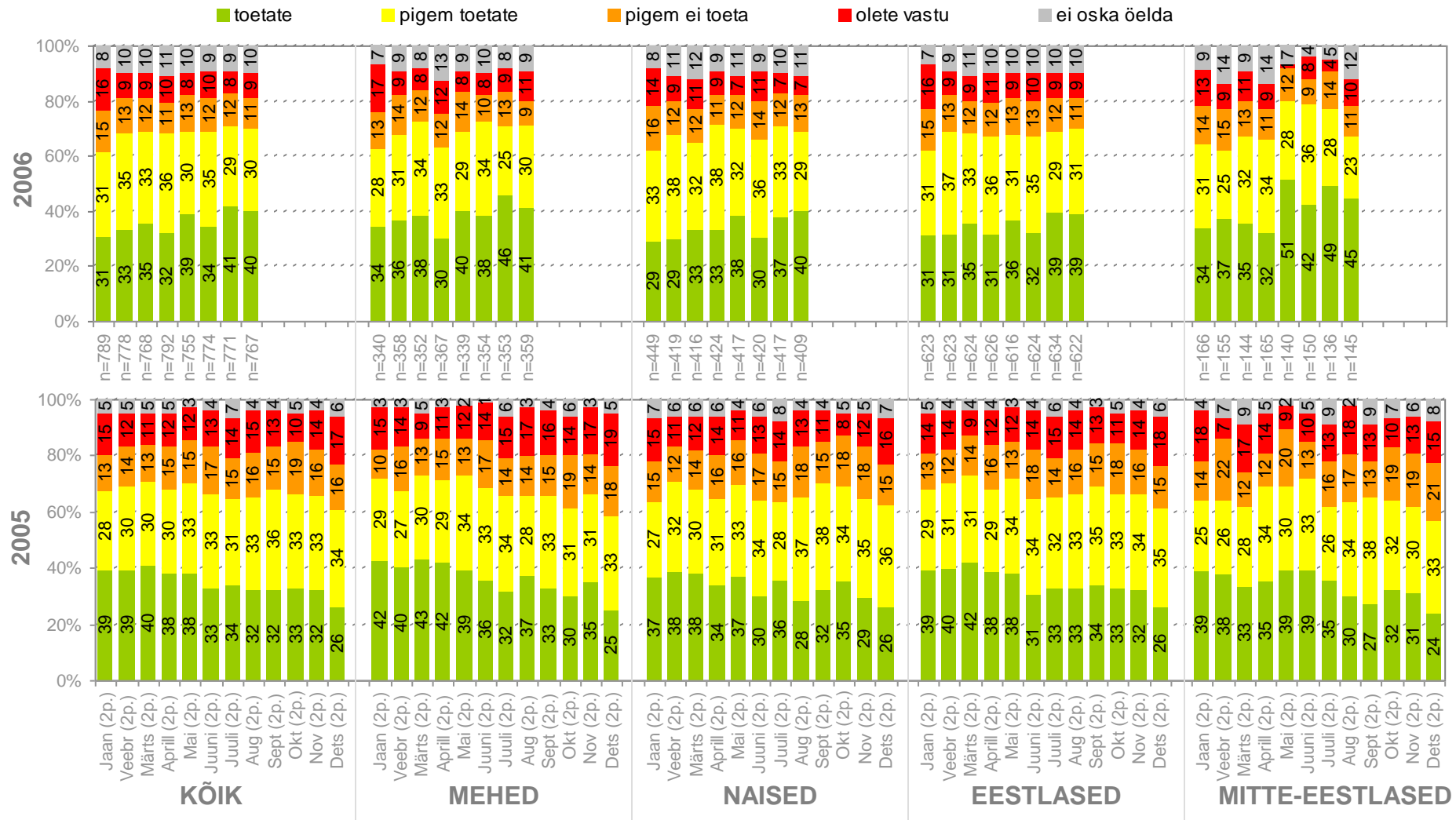
Joonis 1.1. Toetus Euroopa Liidule

(% valimisealistest kodanikest, kaks uuringuperioodi kokku)



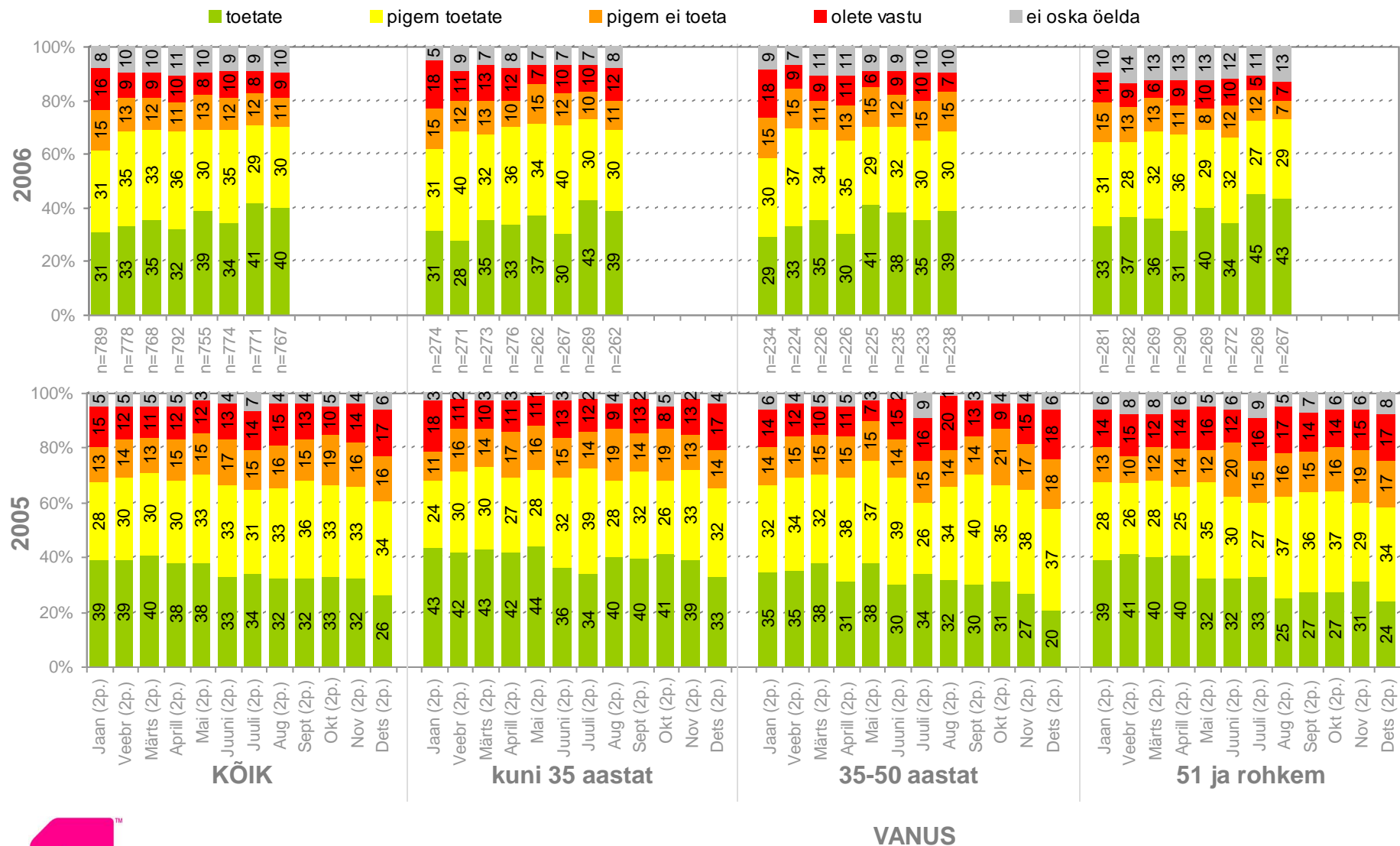
Joonis 1.2. Toetus Euroopa Liidule soo ja rahvuse lõikes

(% valimisealistest kodanikest)



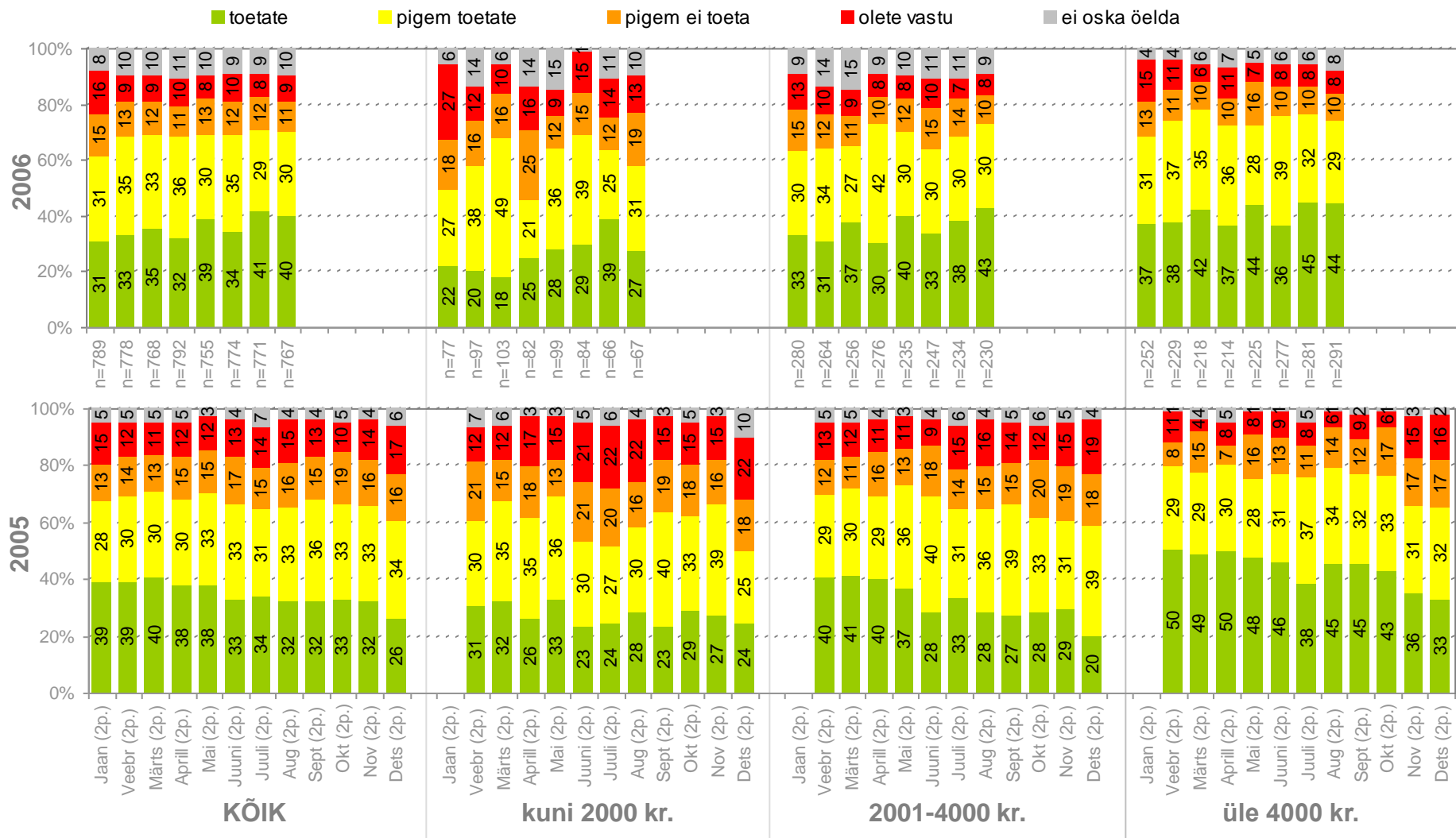
Joonis 1.3. Toetus Euroopa Liidule vanuse lõikes

(% valimisealistest kodanikest)



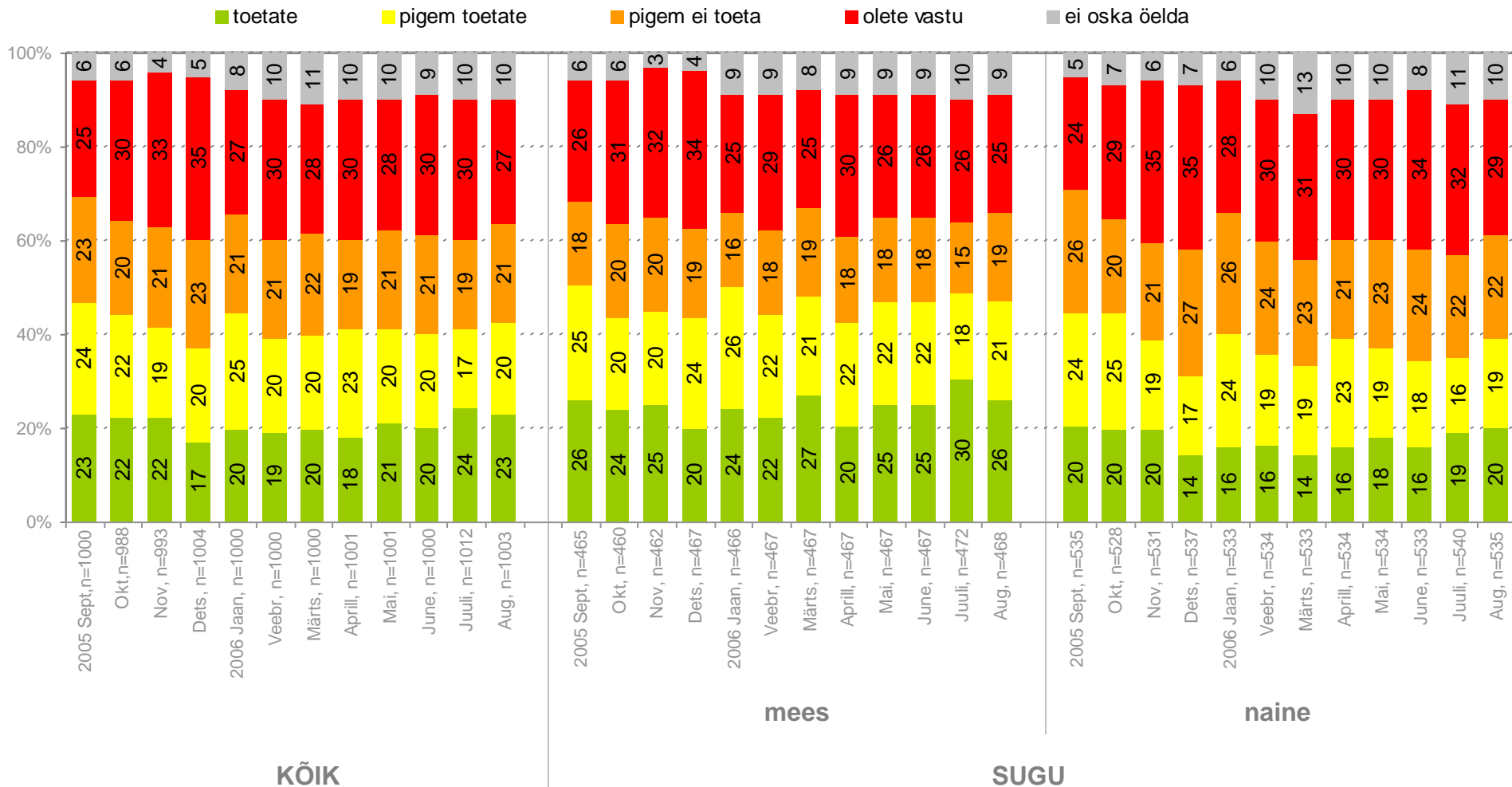
Joonis 1.4. Toetus Euroopa Liidule sissetuleku lõikes

(% valimisealistest kodanikest)



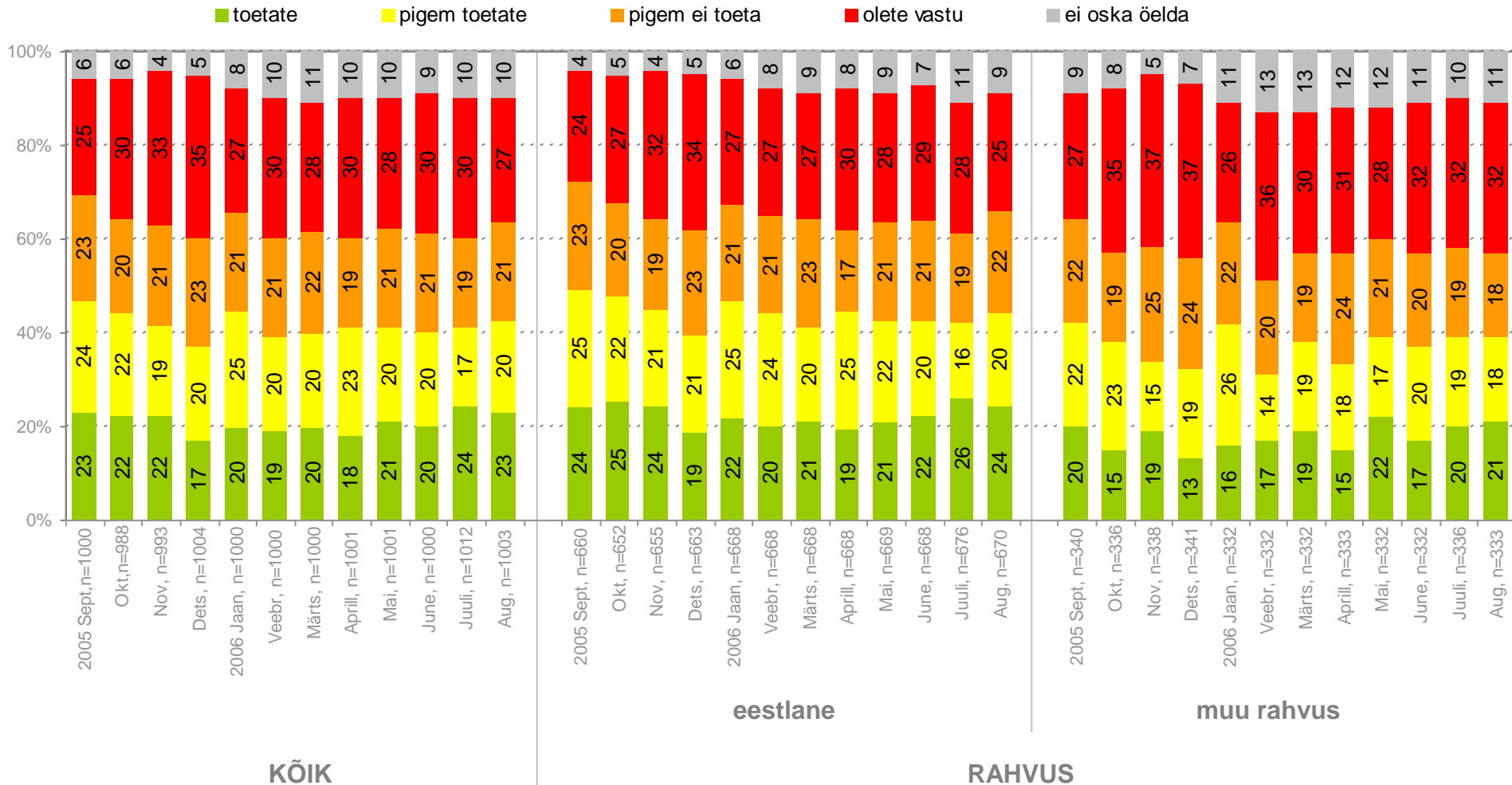
Joonis 2.1. Toetus euro kasutuselevõtule Eestis

(% kogu 15-74 aastases elanikkonnast)



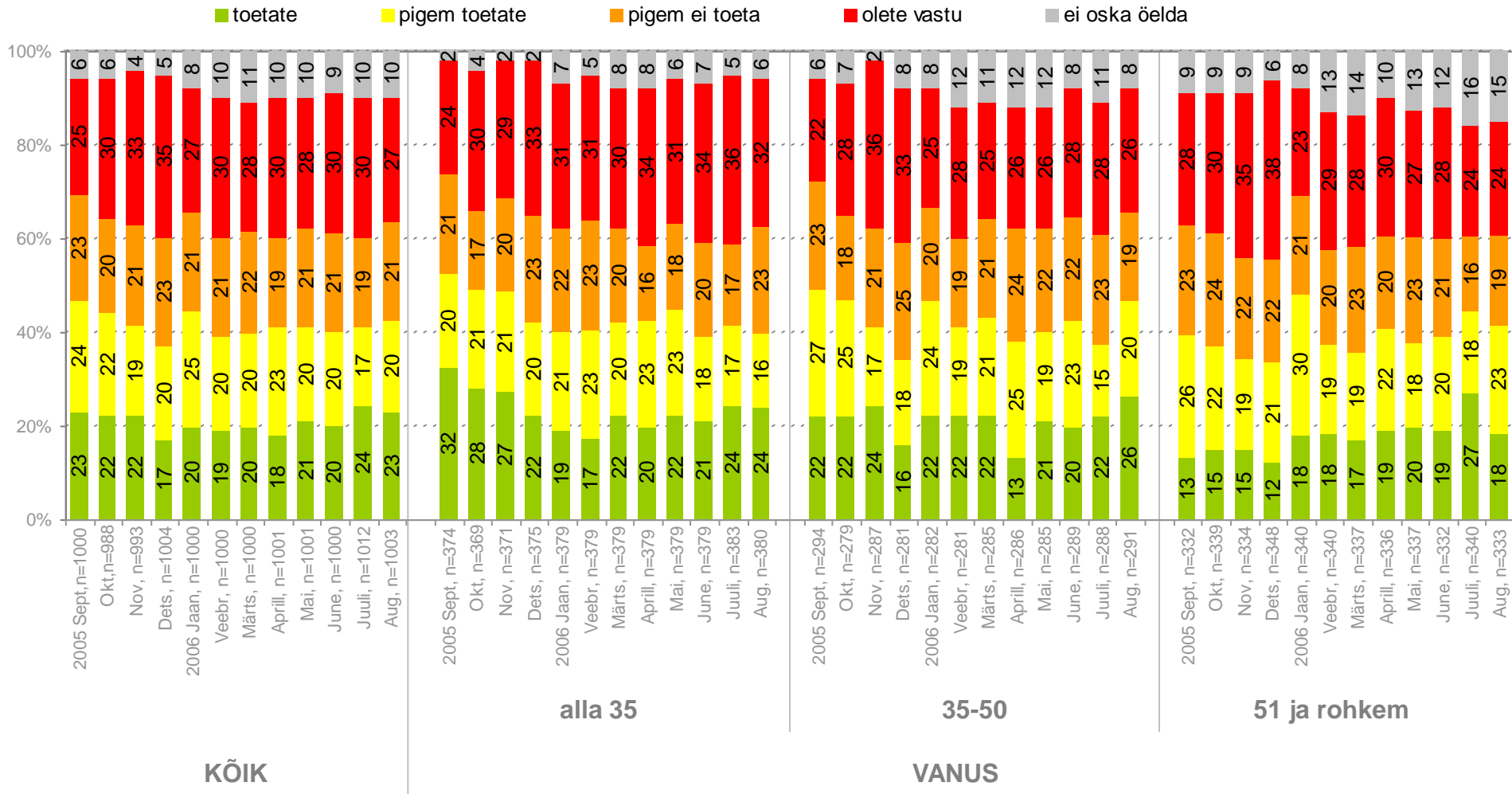
Joonis 2.2. Toetus euro kasutuselevõtule Eestis

(% kogu 15-74 aastases elanikkonnast)



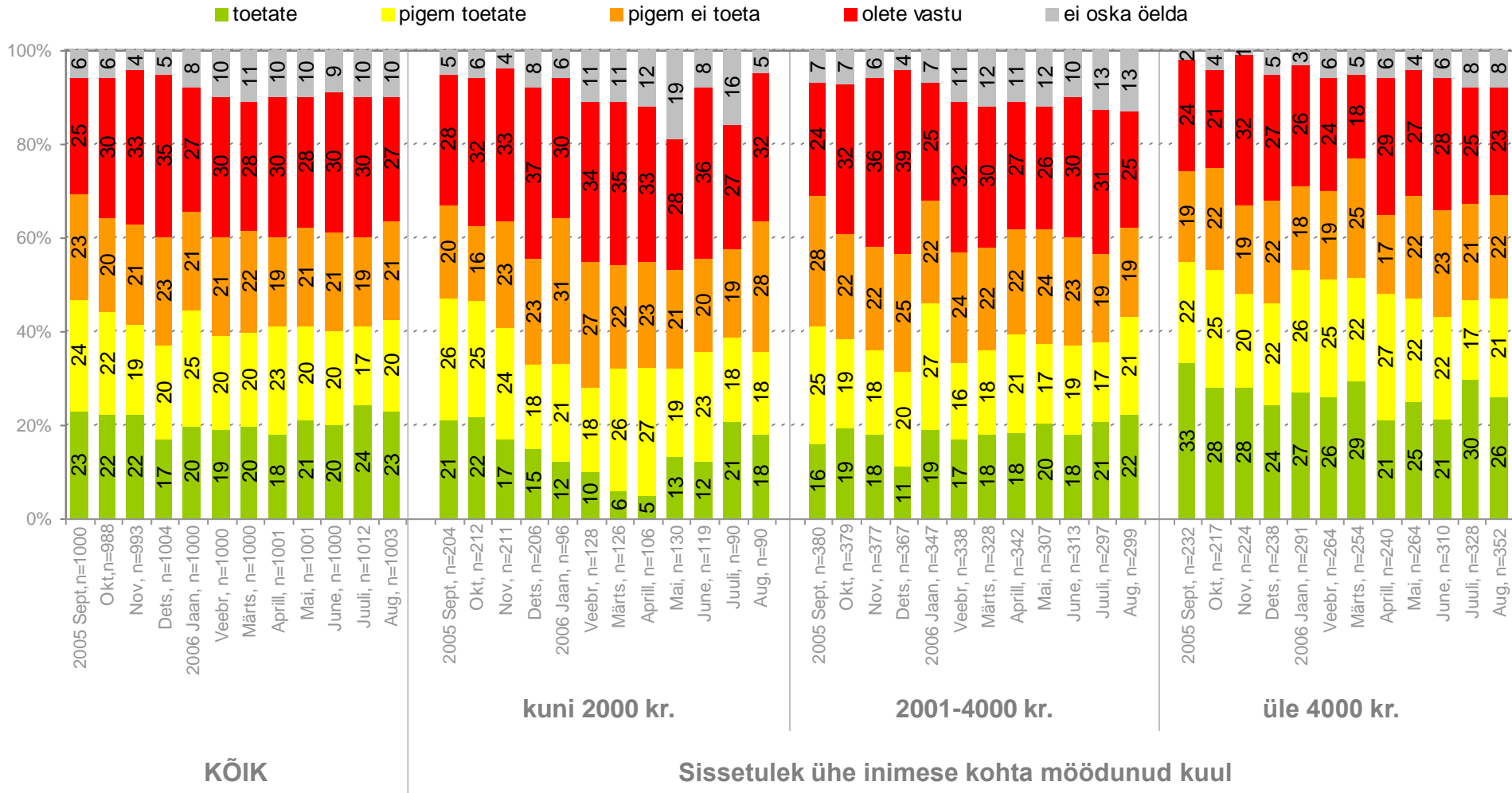
Joonis 2.3. Toetus euro kasutuselevõtule Eestis

(% kogu 15-74 aastast elanikkonnast)



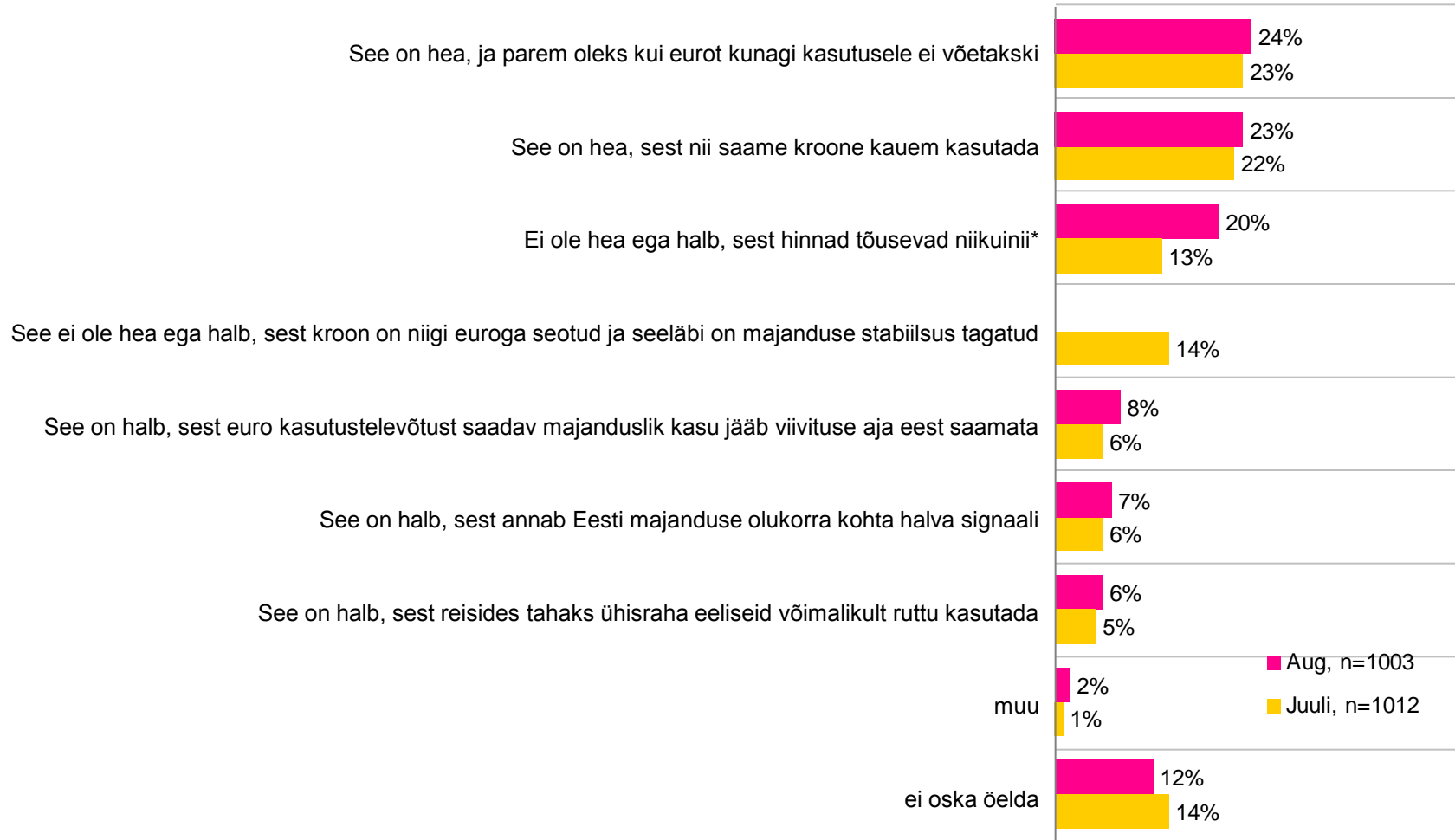
Joonis 2.4. Toetus euro kasutuselevõtule Eestis

(% kogu 15-74 aastases elanikkonnast)



Joonis 3. Suhtumine euro kasutuselevõtu edasilükkumisse

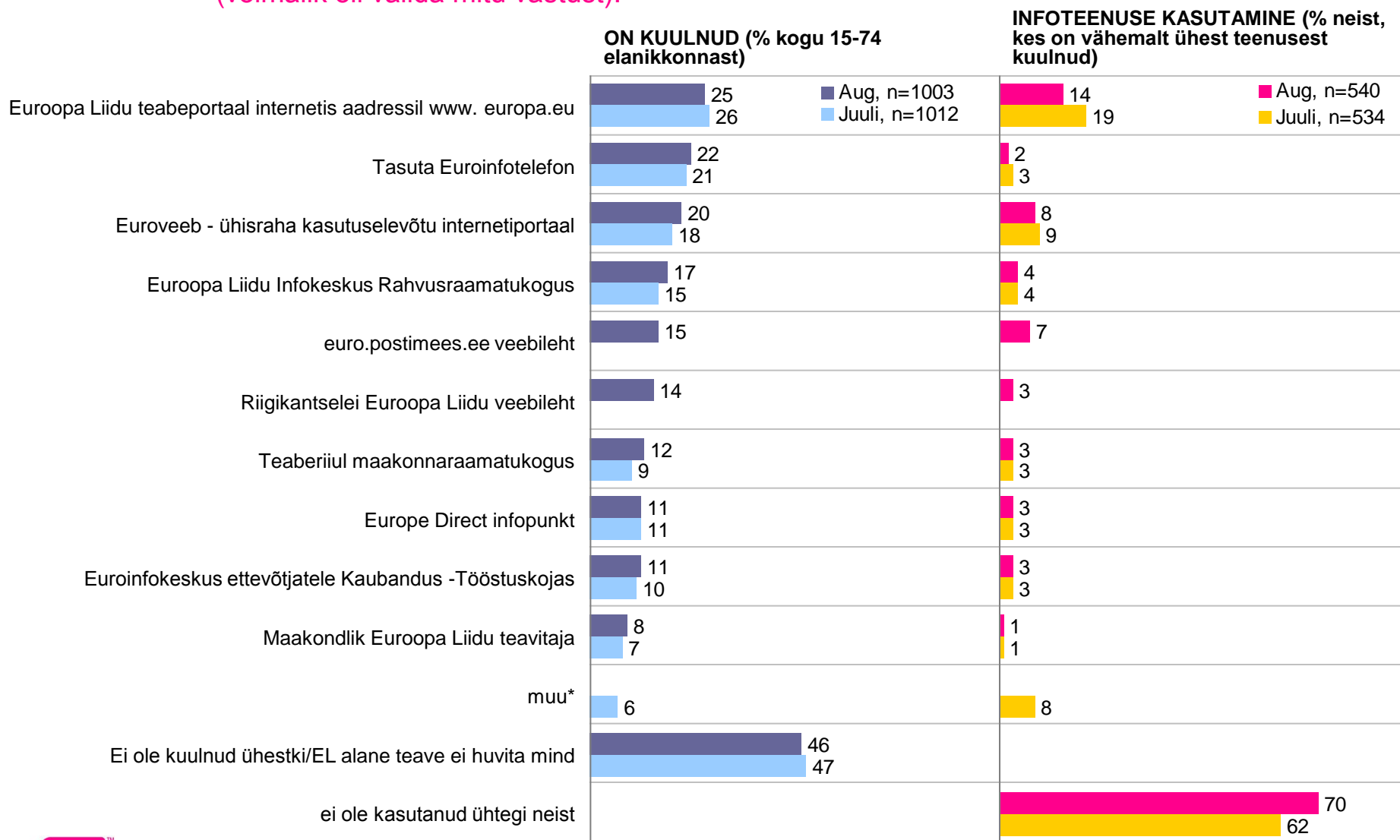
(% kogu 15-74 aastasest elanikkonnast; võimalik oli valida mitu vastust).



*Juulis oli vastajatel võimalus valida veel ühte 'ei hea ega halb' varianti: 'See ei ole ei hea ega halb, sest kroon on niigi euroga seotud ja seeläbi on majanduse stabiilsus tagatud'. Seega võis augustikuus toimunud kasv tulla just selle arvelt, et võimalust valida neutraalset seisukohta oli vähem ja need, kes seda väljendada soovisid, valisid ainsa olemasoleva variandi

Joonis 4. Euroopa Liidu alased infoteenused ja -kanalid

(võimalik oli valida mitu vastust).



Statistilise vea piirid

Andmetabelite uurimisel ja tulemustest järelduste tegemisel tuleb arvestada valimi veaga. Vea piirid on antud 95% tõenäosusega, arvestades kogu valimi ja sagedamini esinevate alarühmade arvulist suurust.

Vastuste osakaal/ Valimi suurus	50%	45%	40%	35%	30%	25%	20%	15%	10%	5%	3%	2%
	50%	55%	60%	65%	70%	75%	80%	85%	90%	95%	97%	98%
5	43,83%	43,61%	42,94%	41,81%	40,17%	37,96%	35,06%	31,30%	26,30%	19,10%	14,95%	12,27%
10	30,99%	30,83%	30,36%	29,56%	28,40%	26,84%	24,79%	22,13%	18,59%	13,51%	10,57%	8,68%
15	25,30%	25,18%	24,79%	24,14%	23,19%	21,91%	20,24%	18,07%	15,18%	11,03%	8,63%	7,08%
20	21,91%	21,80%	21,47%	20,90%	20,08%	18,98%	17,53%	15,65%	13,15%	9,55%	7,48%	6,14%
25	19,60%	19,50%	19,20%	18,70%	17,96%	16,97%	15,68%	14,00%	11,76%	8,54%	6,69%	5,49%
35	16,56%	16,48%	16,23%	15,80%	15,18%	14,35%	13,25%	11,83%	9,94%	7,22%	5,65%	4,64%
40	15,49%	15,42%	15,18%	14,78%	14,20%	13,42%	12,40%	11,07%	9,30%	6,75%	5,29%	4,34%
45	14,61%	14,54%	14,31%	13,94%	13,39%	12,65%	11,69%	10,43%	8,77%	6,37%	4,98%	4,09%
50	13,86%	13,79%	13,58%	13,22%	12,70%	12,00%	11,09%	9,90%	8,32%	6,04%	4,73%	3,88%
60	12,65%	12,59%	12,40%	12,07%	11,60%	10,96%	10,12%	9,03%	7,59%	5,51%	4,32%	3,54%
65	12,16%	12,09%	11,91%	11,60%	11,14%	10,53%	9,72%	8,68%	7,29%	5,30%	4,15%	3,40%
75	11,32%	11,26%	11,09%	10,79%	10,37%	9,80%	9,05%	8,08%	6,79%	4,93%	3,86%	3,17%
100	9,80%	9,75%	9,60%	9,35%	8,98%	8,49%	7,84%	7,00%	5,88%	4,27%	3,34%	2,74%
150	8,00%	7,96%	7,84%	7,63%	7,33%	6,93%	6,40%	5,71%	4,80%	3,49%	2,73%	2,24%
200	6,93%	6,89%	6,79%	6,61%	6,35%	6,00%	5,54%	4,95%	4,16%	3,02%	2,36%	1,94%
300	5,66%	5,63%	5,54%	5,40%	5,18%	4,90%	4,53%	4,04%	3,39%	2,47%	1,93%	1,58%
500	4,38%	4,36%	4,29%	4,18%	4,02%	3,79%	3,51%	3,13%	2,63%	1,91%	1,49%	1,23%
1 000	3,10%	3,08%	3,03%	2,95%	2,84%	2,68%	2,48%	2,21%	1,86%	1,35%	1,06%	0,87%

Küsitluste kuupäevad

	2006
jaan	10.01-12.01; 24.01-26.01
veeb	07.02-09.02; 21.02-23.02
märts	07.03-09.03; 21.03-23.03
aprill	04.04-06.04; 18.04-20.04
mai	02.05-04.05; 16.05-18.05
juuni	13.06-15.06; 27.06-29.06
juuli	11.07-13.07; 25.07-27.07
august	08.08-10.08; 22.08-24.08
september	
oktoober	
november	
detsember	

Uuringu tööühm

Uuringu eri etappides osalesid ja olid vastutavad:

- Tellijapoolne kontaktisik: Eve Paavel
- Uuringu kava ja aruande koostaja: Jaanika Hämmal
- Valimi koostaja: Katre Seema
- Ankeedi programmeerija, andmetöötlus: Kalev Mitt
- Ankeedi tõlge vene keelde: Maria Repkina
- Küsitlustöö koordineerija: Janika Liigus
- Graafilised tööd: Maire Nõmmik