

Euroopa Liidu seire

Juuli 2006

Aruande struktuur

- Sissejuhatus
 - Uuringu eesmärk
 - Uuringu metoodika ja analüüsi sihtrühmad
- Kommentaarid
- Joonised
 - Toetus Euroopa Liidule
 - Toetus euro kasutuselevõtule Eestis
 - Hinnangud euro kasutuselevõtu edasilükkumisele
 - Euroopa Liidu alased infoteenused ja –kanalid.
- Statistilise vea piirid
- Küsitluse kuupäevad
- Uuringu tööühm
- Tabeljaotused

Sissejuhatus

- Ajavahemikul 11.-13.07 ja 25.-27.07.06 viis TNS Emor telefoni teel tehtava Omnibuss-küsitluse raames läbi uuringu **1012** 15–74-aastase Eesti elaniku seas. Nendest 771 vastajat olid valimisealised Eesti Vabariigi kodanikud.
- Uuringu tellija on Riigikantselei. Uuringu tulemuste kasutusõigus kuulub uuringu tellijale ja omandiõigus TNS Emorile. Tellijal pole õigust andmeid avaldada seda TNS Emoriga eelnevalt kooskõlastamata.
- Uuringu eesmärk on mõõta:
 - Toetust Euroopa Liidule (kuni mai 2004 mõõdetud küsimusega “Kuidas Te suhtute Eesti ühinemisse Euroopa Liiduga?” ning alates maist 2004 “Kuidas Te suhtute Eesti kuulumisse Euroopa Liitu?”)
 - Toetust euro kasutuselevõtule Eestis (septembrist 2005)
 - Muid küsimusi (küsimused vahetuvad kuust-kuusse)

Sissejuhatus

Uuringu metoodika ja analüüsi sihtrühmad

■ Uuringu metoodika

- TNS Emor poolt läbiviidavate Omnibuss-tüüpi uuringute üldkogumi moodustavad Eesti Vabariigi alalised elanikud vanuses 15–74 aastat (seisuga 01.01.2005.a. kokku 1 049 486 inimest).
- Valimi suurus, st ühe uuringuperioodiga hõlmatud küsitletavate hulk, on 500 inimest. Ühes kuus küsitletakse kahe uuringuperioodi peale kokku umbes **1000** inimest.
- Valim on moodustatud kasutades üldkogumi proportsionaalset mudelit, kus kõik küsitletud inimesed esindavad võrdset arvu üldkogumi inimesi.
- Küsitleti arvuti abil tehtavate telefoniintervjuude (CATI) meetodil. 30% valimist moodustasid inimesed, kes on kättesaadavad vaid mobiiltelefoni teel.

■ Analüüsi sihtrühmad

- Toetust Euroopa Liidule on analüüsitud valimisealiste Eesti Vabariigi kodanike hulgas
- Muud küsimused on ära toodud kõigi 15-74 aastaste kodanike lõikes.

Kokkuvõte

Euroopa Liit ja euro

- Kodanike toetus Eesti kuulumisele Euroopa Liitu on endiselt tugev: seda toetavad 70% elanikest vanuses 15-74 aastat. Toetus on ühtlaselt kõrge erinevates vanuserühmades. Mitte-eestlastest kodanike toetus püsib võrreldes eestlastega samuti juba kolmandat kuud kõrgena: pisut enam kui kolm neljandikku mitte-eestlastest toetavad EL liikmelisust samas kui eestlastest toetavad seda kaks kolmandikku.
- Toetuses euro kasutuselevõtule olulisi muudatusi juulikuus toimunud pole: seda toetavad 41% elanikest, vastu on 49% ning seisukohta ei oska võtta 10%.
- Euro kasutuselevõtu edasilükkumise puhul leiavad 23% elanikest, et hea olekski, kui seda kunagi kasutusele ei võeta, Peaaegu sama suur hulk - 22% - suhtuvad edasilükkumisse positiivselt, kuna see annab võimaluse kroone kauem kasutada. 14% elanikest suhtuvad edasilükkumisse neutraalselt, kuivõrd Eesti majanduslik stabiilsus on juba tagatud läbi krooni praeguse seotuse euroga. 13% leiavad, et hinnad tõusevad ka siis, kui euro kasutuselevõtt edasi lükkub. Otseselt halvaks peavad eurole ülemineku edasilükkumist erinevatel põhjustel alla kümnendiku elanikest.
- Euroopa Liidu kindlad toetajad suhtuvad edasilükkumisse kõige sagedamini neutraalselt leides, et kroon on juba euroga seotud ja majanduslik stabiilsus seeläbi tagatud (22%). Eurole üleminekusse kõhklevalt suhtujad (pigem toetajad ja pigem mittetoetajad) leiavad olukorra kõige sagedamini olevat positiivse, kuna see annab krooni kasutamiseks ajapikendust.

Kokkuvõte

Euroopa Liit ja euro

- Siiski leiab kolmandik pigem mittetoetajatest ka seda, et hea oleks, kui eurot kunagi kasutusele ei võetakski. Selle seisukohaga ühtivad ka pooled kindlalt vastuolijatest.
- Euroopa Liidu alaste infoteenuste ja -allikate seas on kõige tuntum Euroopa Liidu teabeportaal (www.europa.eu), millest on kuulnud 26% vastajatest ning mida on kasutanud 19% neist, kes on vähemalt ühest infoteenusest kuulnud. Järgnevad tasuta euroinfotelefon, millest on kuulnud 21%, ent mida on kasutanud vaid 3% ning Euroveeb, millest on kuulnud 18% ja kasutanud 9%. Ülejäänud infoteenuste ja -allikatega ollakse vähem kursis. 47% elanikest väitis, et neid EL-i alane teave ei huvita. 62% neist, kes on kuulnud vähemasti ühest mainitud teabeteenusest või -allikast, ei olnud neid aga ise kasutanud.
- Üldiselt on eestlased mitte-eestlastest EL-i puudutavate infoallikate ja -teenustega paremini kursis. Samuti on nooremad inimesed (eriti vanuserühm 25-34) teadlikumad kui vanemad. Kasutamise osas eristuvad 15-24 aastased teistest vanuserühmadest sellega, et nende seas on pisut enam internetist leitava info kasutajaid. Euroopa Liidu toetajad on vastavatest infoallikatest teadlikumad kui mittekasutajad. Neist, kes on vähemalt mõnes allikast kuulnud ei ole ühtegi kasutanud 59% toetajatest ja 71% mittetoetajatest.

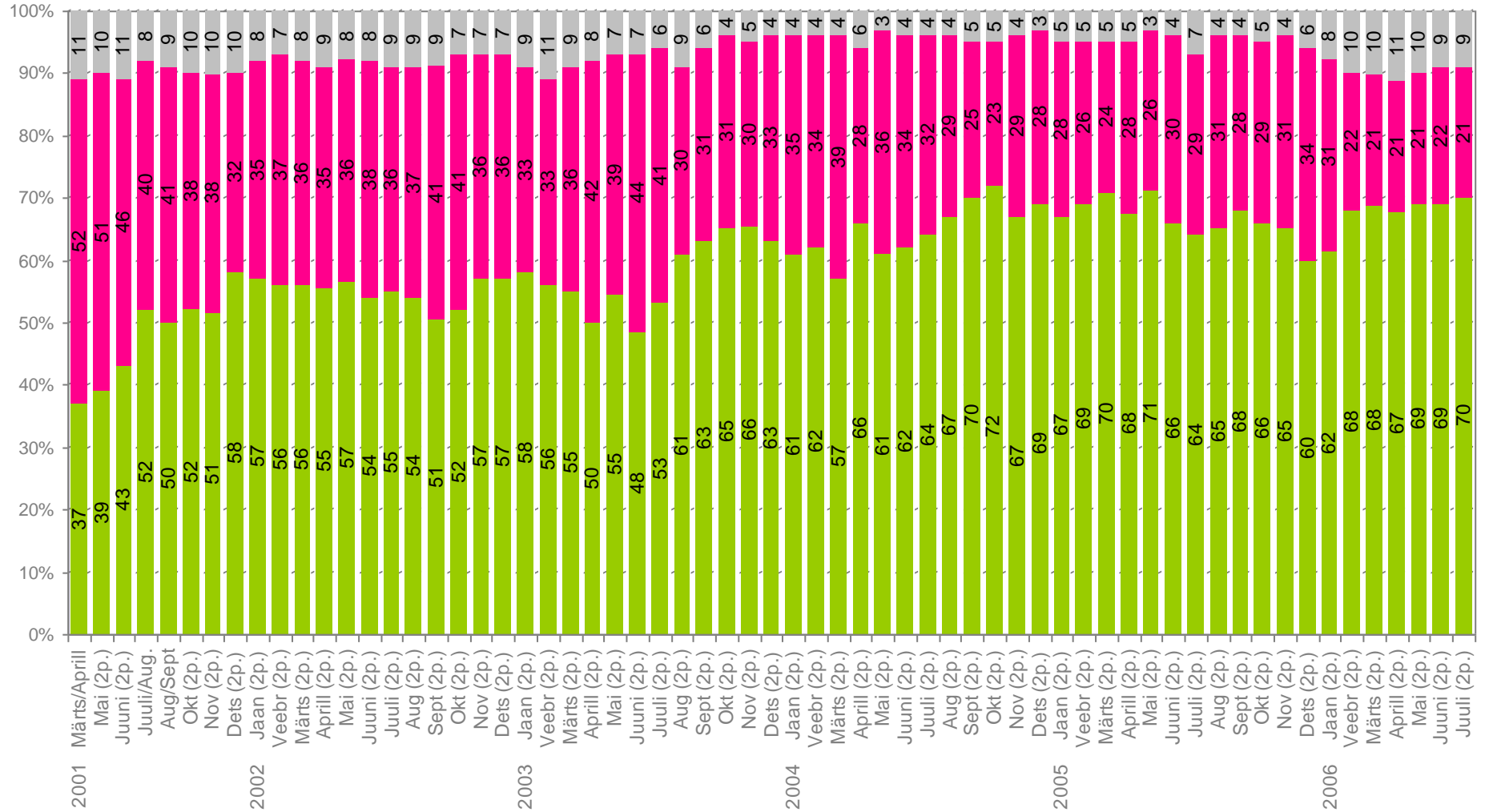
Joonis 1. Toetus Euroopa Liidule

(% valimisealistest kodanikest, kaks uuringuperioodi kokku)

■ toetan+pigem toetan

■ vastu + pigem ei toeta

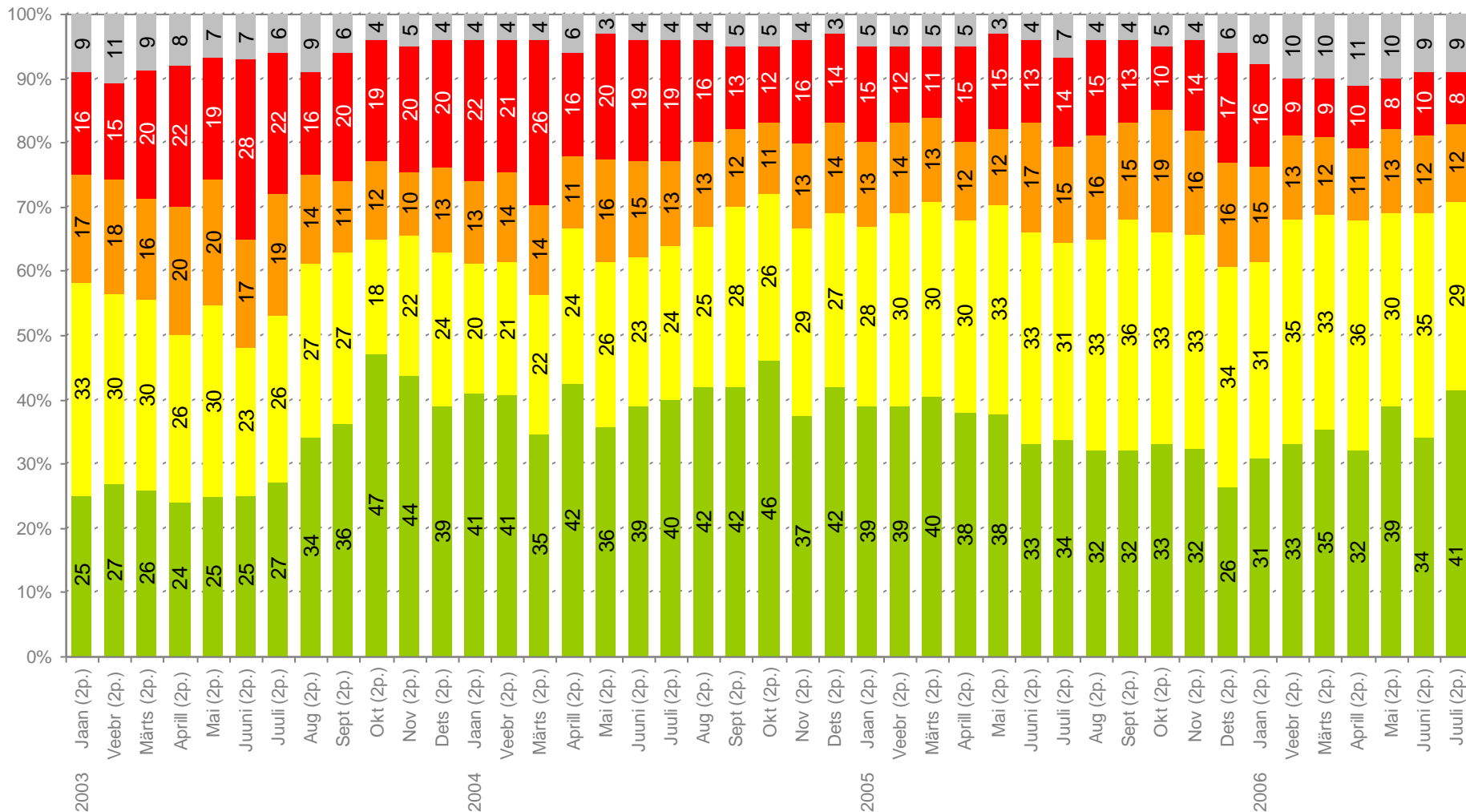
■ ei oska öelda



Joonis 1.1. Toetus Euroopa Liidule

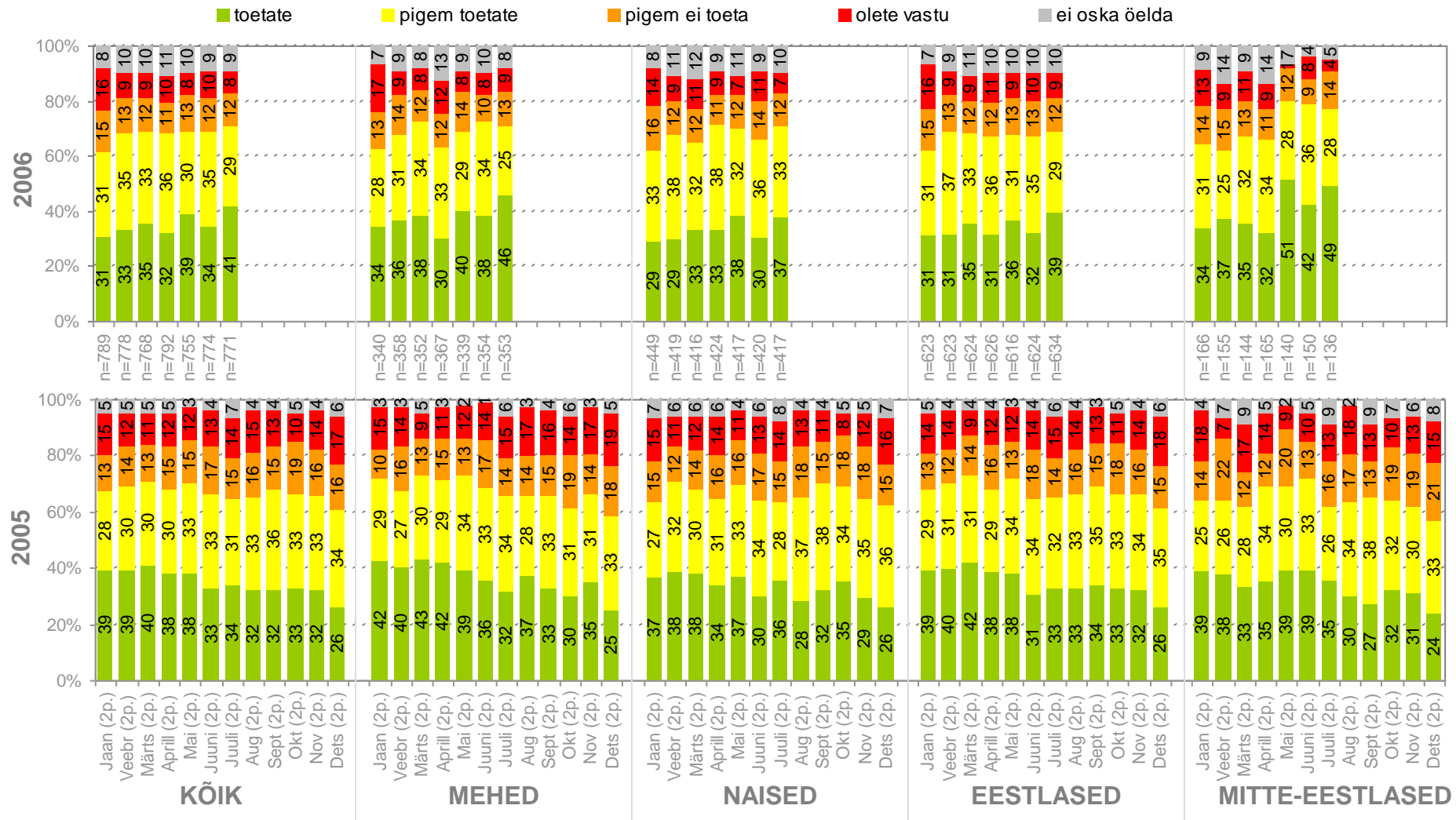
(% valimisealistest kodanikest, kaks uuringuperioodi kokku)

■ toetate ■ pigem toetate ■ pigem ei toeta ■ olete vastu ■ ei oska öelda



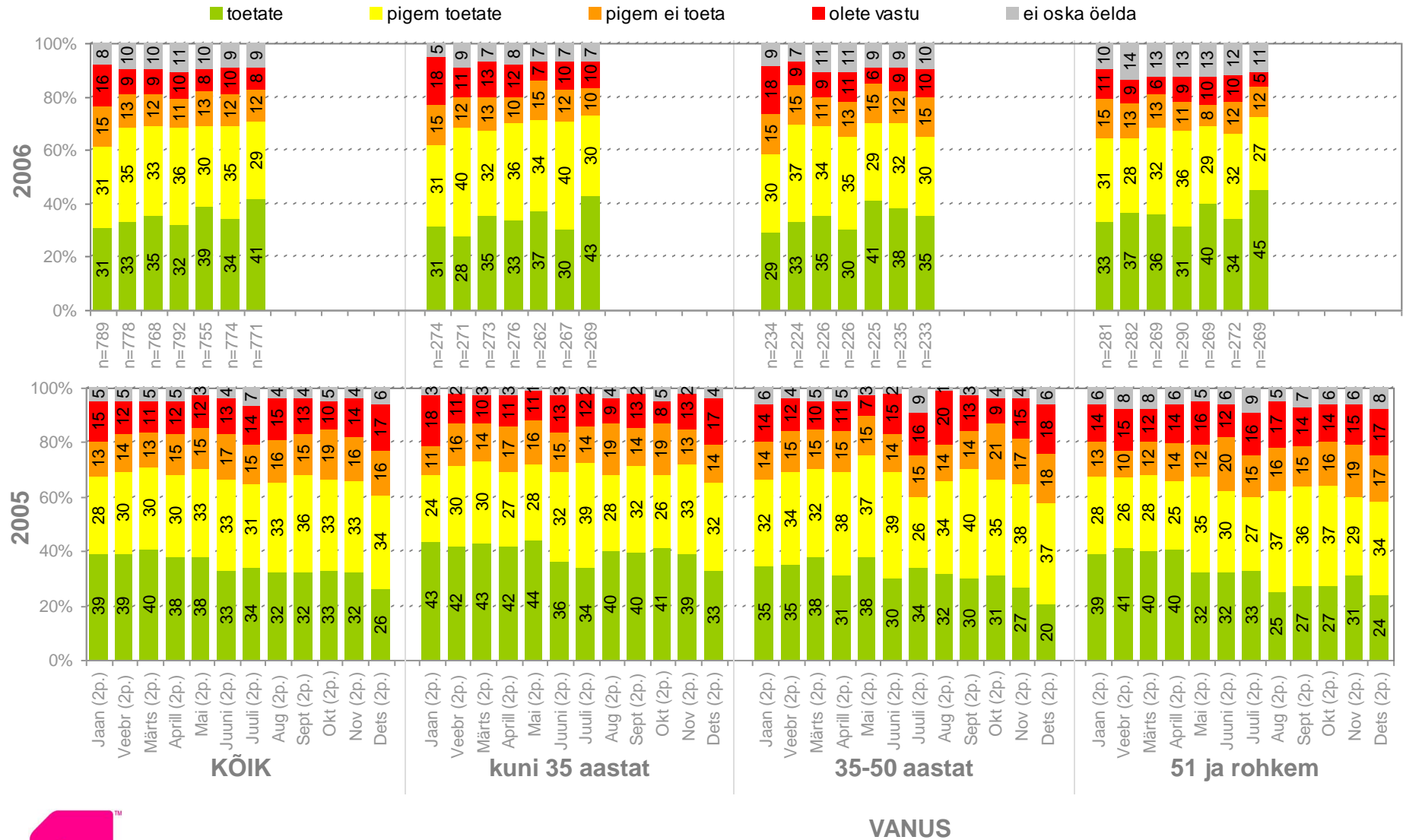
Joonis 1.2. Toetus Euroopa Liidule soo ja rahvuse lõikes

(% valimisealistest kodanikest)



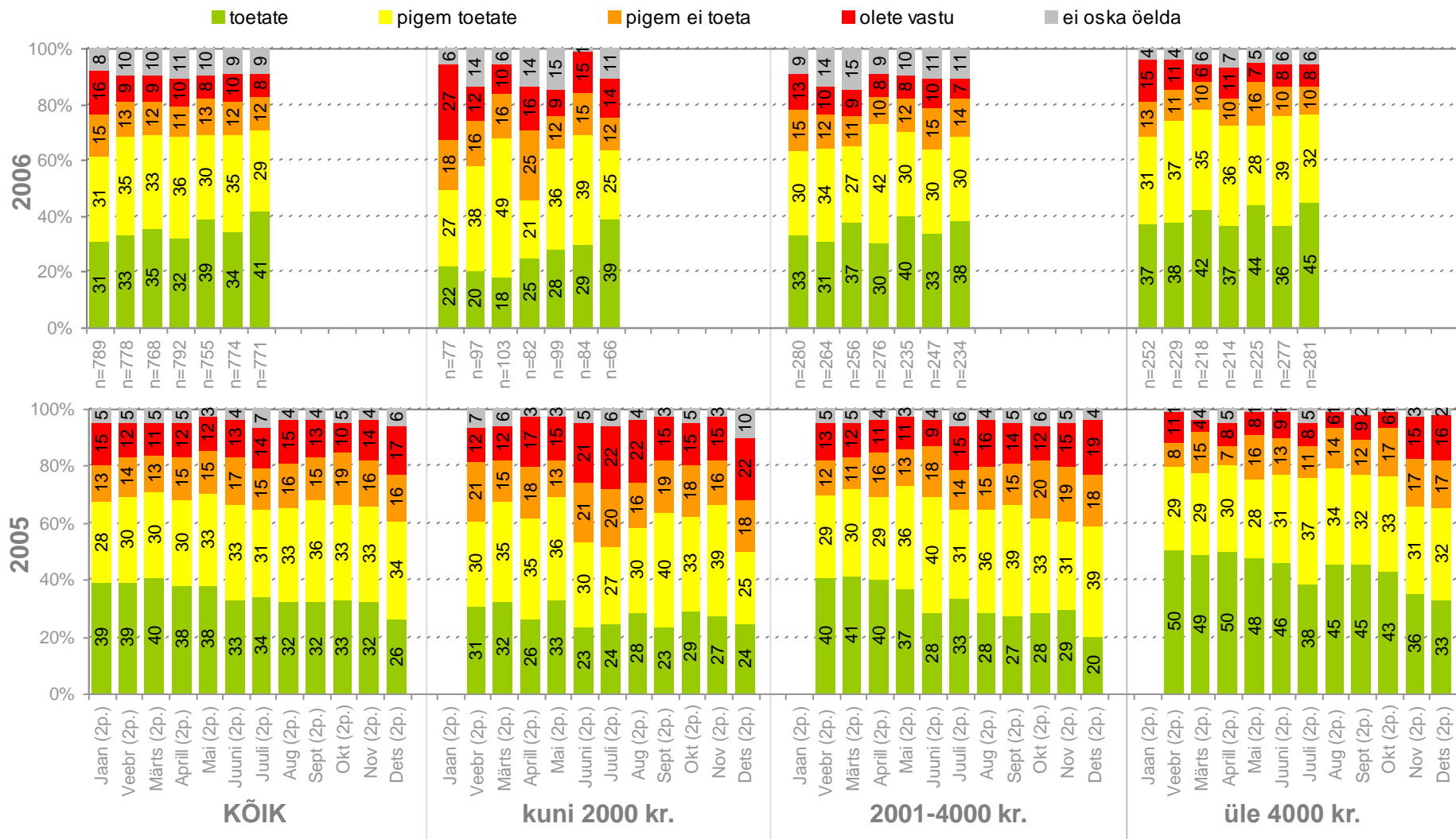
Joonis 1.3. Toetus Euroopa Liidule vanuse lõikes

(% valimisealistest kodanikest)



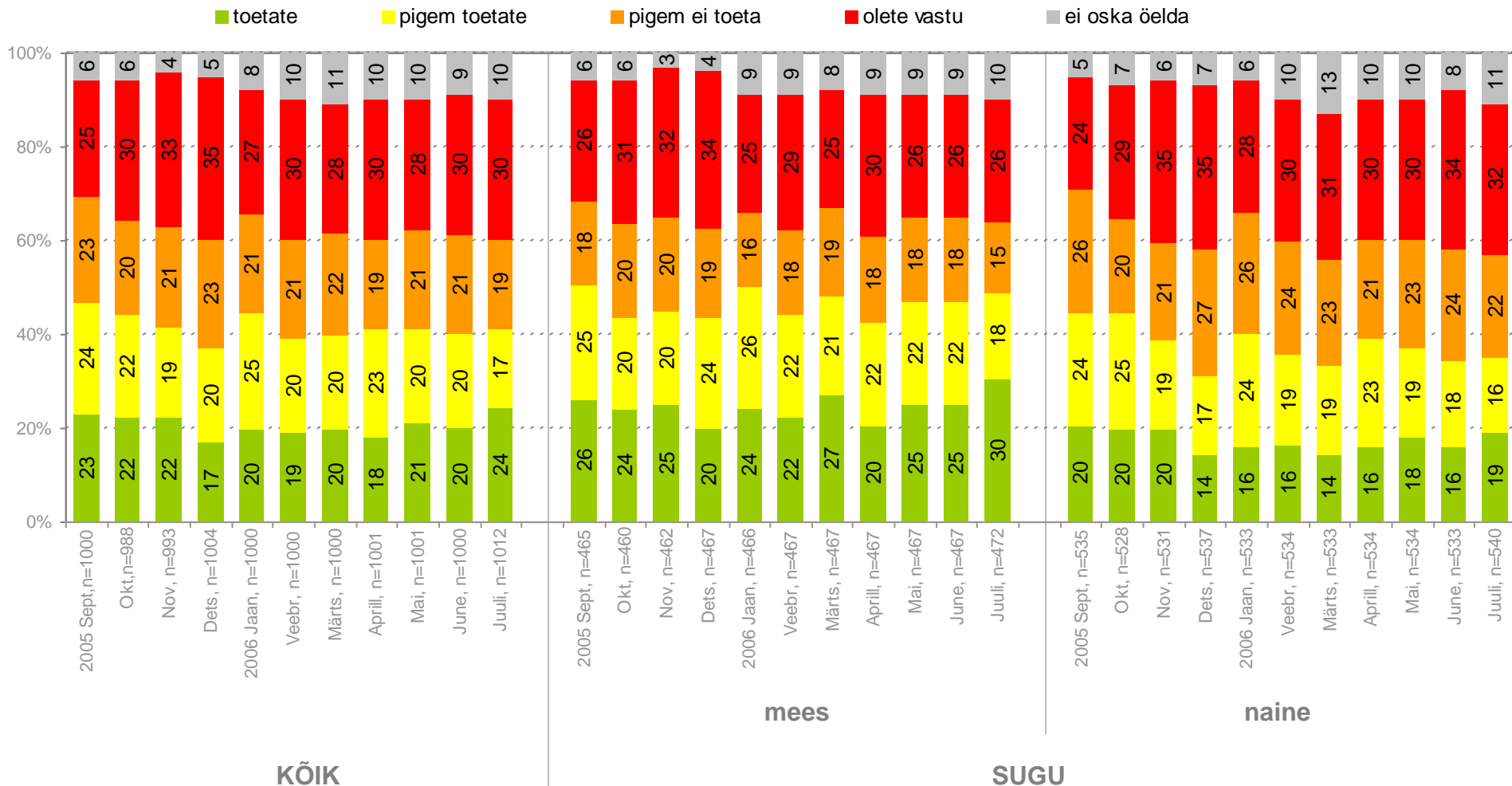
Joonis 1.4. Toetus Euroopa Liidule sissetuleku lõikes

(% valimisealistest kodanikest)



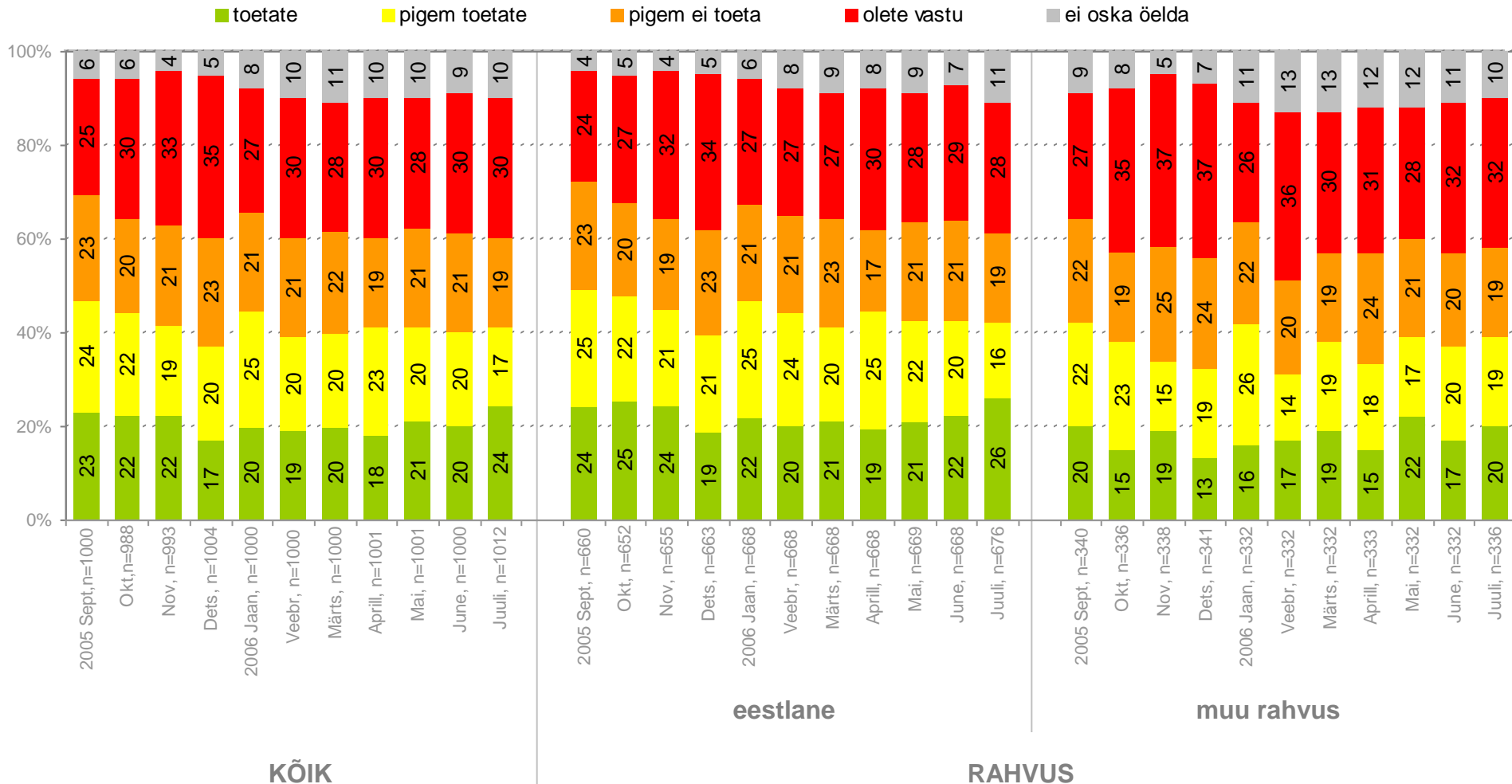
Joonis 2.1. Toetus euro kasutuselevõtule Eestis

(% kogu 15-74 aastases elanikkonnast)



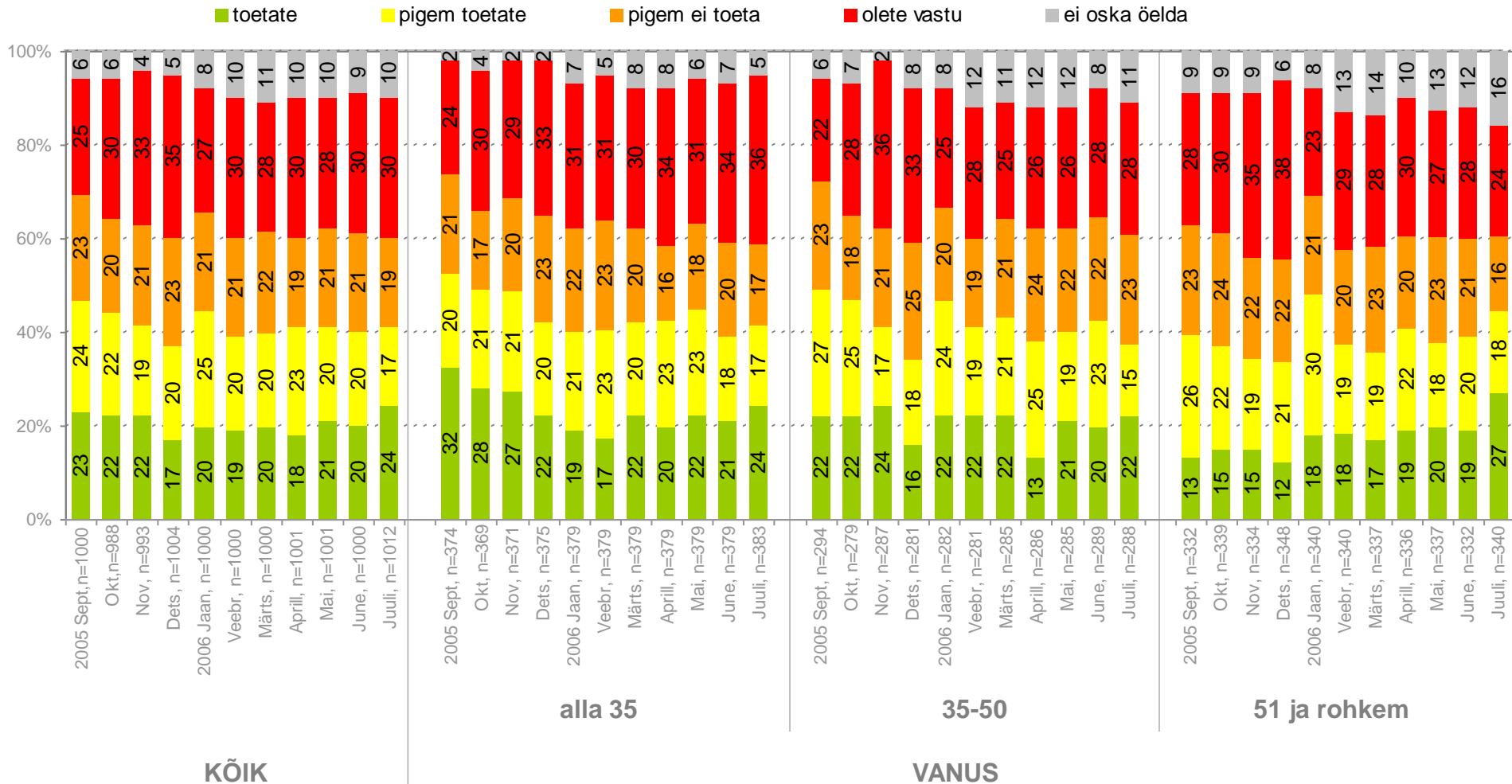
Joonis 2.2. Toetus euro kasutuselevõtule Eestis

(% kogu 15-74 aastases elanikkonnast)



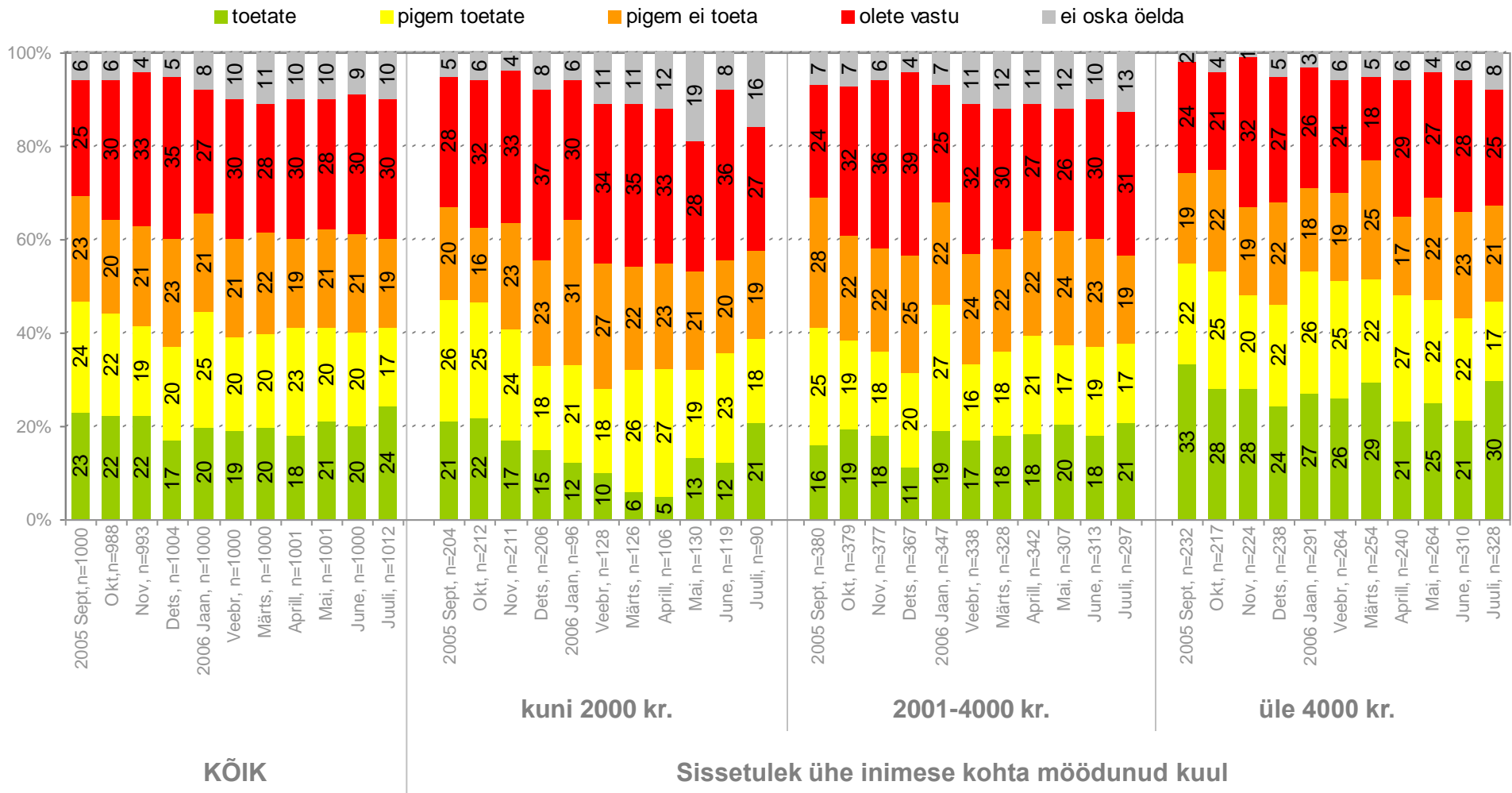
Joonis 2.3. Toetus euro kasutuselevõtule Eestis

(% kogu 15-74 aastases elanikkonnast)



Joonis 2.4. Toetus euro kasutuselevõtule Eestis

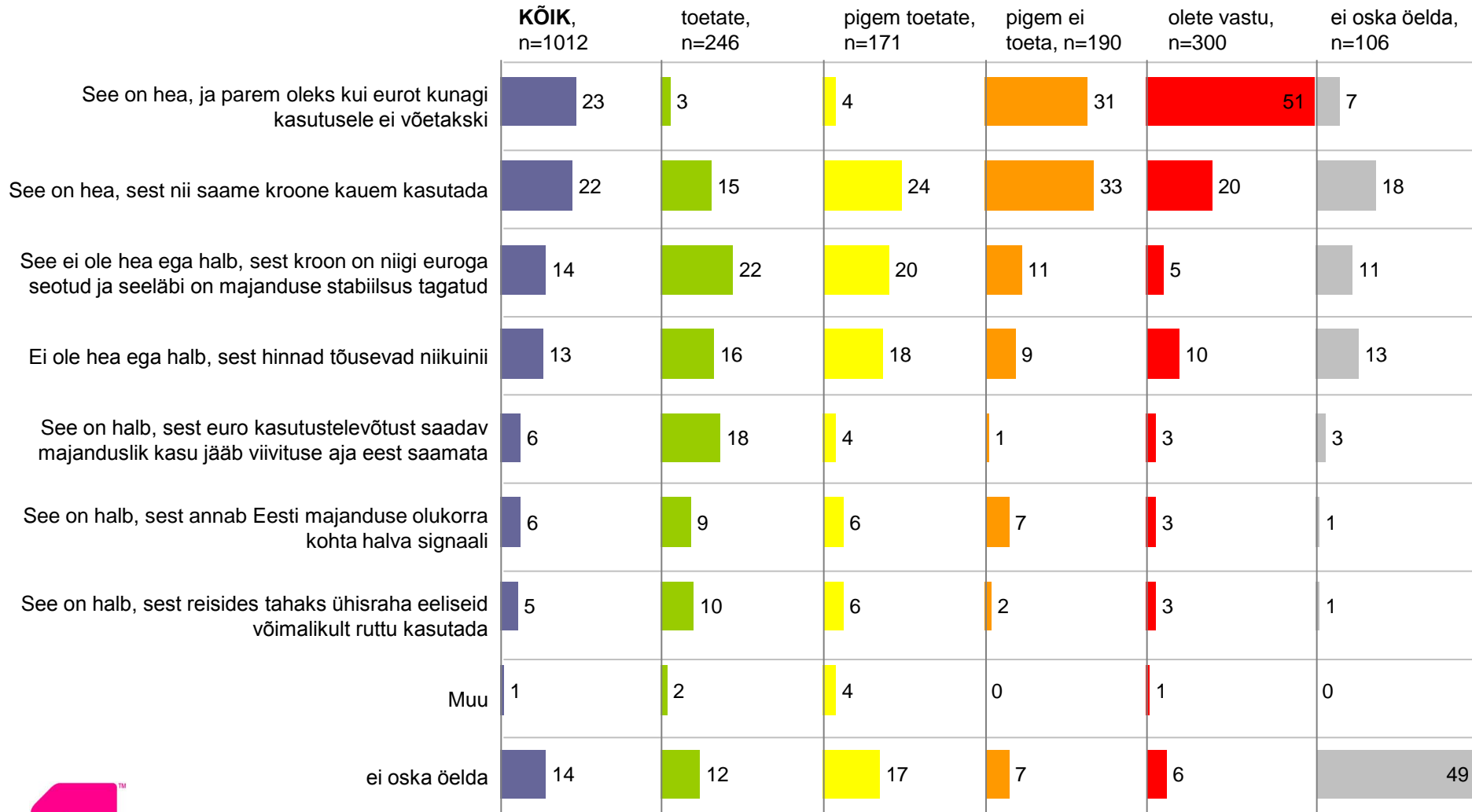
(% kogu 15-74 aastast elanikkonnast)



Joonis 3. Suhtumine euro kasutuselevõtu edasilükkumisse

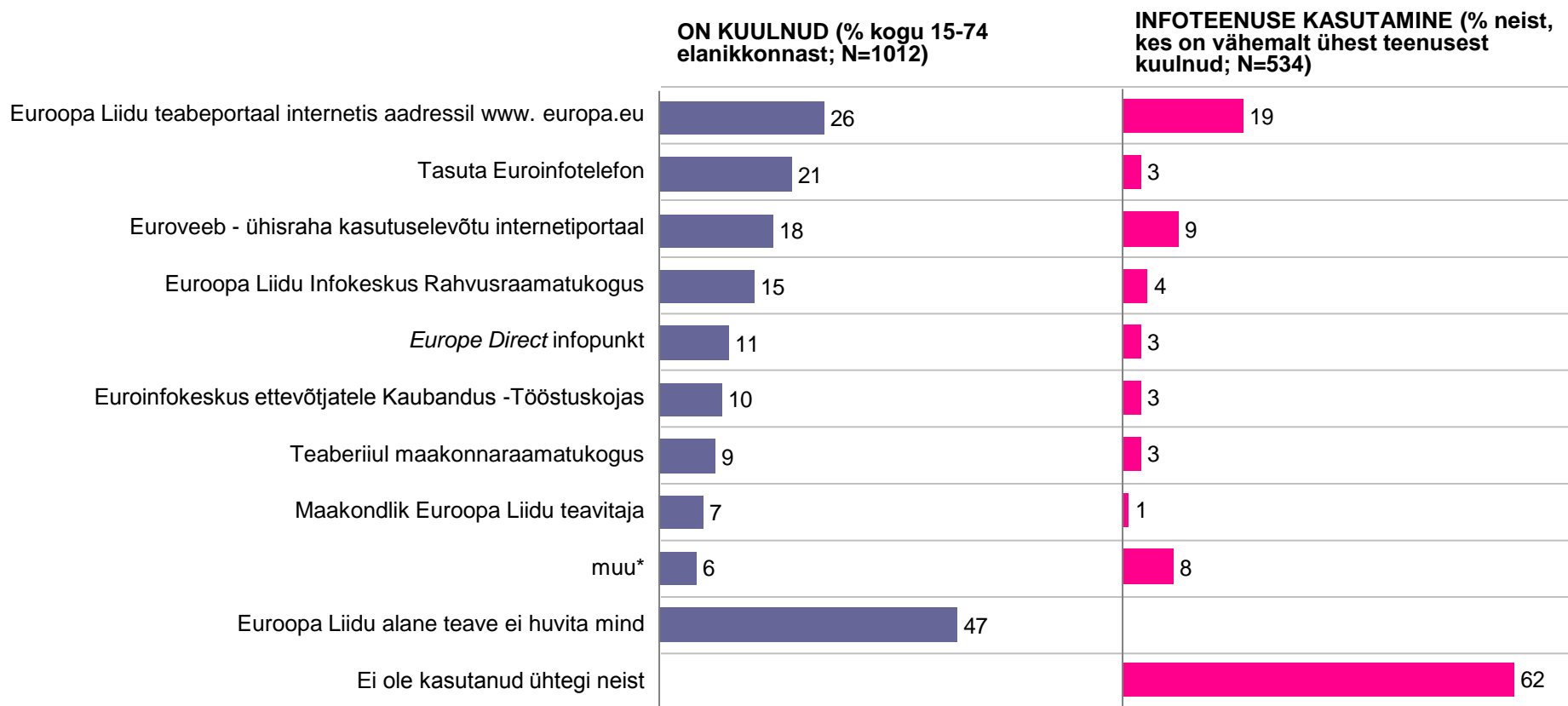
(% kogu 15-74 aastasest elanikkonnast; võimalik oli valida mitu vastust).

Kuivõrd Te toetate euro kasutuselevõttu Eestis?



Joonis 4. Euroopa Liidu alased infoteenused ja -kanalid

(võimalik oli valida mitu vastust).



* Vastajad tõid välja meediat üldiselt (ajalehed, televisioon, raadio, internet)

Statistilise vea piirid

Andmetabelite uurimisel ja tulemustest järelduste tegemisel tuleb arvestada valimi veaga. Vea piirid on antud 95% tõenäosusega, arvestades kogu valimi ja sagedamini esinevate alarühmade arvulist suurust.

Vastuste osakaal/ Valimi suurus	50%	45%	40%	35%	30%	25%	20%	15%	10%	5%	3%	2%
	50%	55%	60%	65%	70%	75%	80%	85%	90%	95%	97%	98%
5	43,83%	43,61%	42,94%	41,81%	40,17%	37,96%	35,06%	31,30%	26,30%	19,10%	14,95%	12,27%
10	30,99%	30,83%	30,36%	29,56%	28,40%	26,84%	24,79%	22,13%	18,59%	13,51%	10,57%	8,68%
15	25,30%	25,18%	24,79%	24,14%	23,19%	21,91%	20,24%	18,07%	15,18%	11,03%	8,63%	7,08%
20	21,91%	21,80%	21,47%	20,90%	20,08%	18,98%	17,53%	15,65%	13,15%	9,55%	7,48%	6,14%
25	19,60%	19,50%	19,20%	18,70%	17,96%	16,97%	15,68%	14,00%	11,76%	8,54%	6,69%	5,49%
35	16,56%	16,48%	16,23%	15,80%	15,18%	14,35%	13,25%	11,83%	9,94%	7,22%	5,65%	4,64%
40	15,49%	15,42%	15,18%	14,78%	14,20%	13,42%	12,40%	11,07%	9,30%	6,75%	5,29%	4,34%
45	14,61%	14,54%	14,31%	13,94%	13,39%	12,65%	11,69%	10,43%	8,77%	6,37%	4,98%	4,09%
50	13,86%	13,79%	13,58%	13,22%	12,70%	12,00%	11,09%	9,90%	8,32%	6,04%	4,73%	3,88%
60	12,65%	12,59%	12,40%	12,07%	11,60%	10,96%	10,12%	9,03%	7,59%	5,51%	4,32%	3,54%
65	12,16%	12,09%	11,91%	11,60%	11,14%	10,53%	9,72%	8,68%	7,29%	5,30%	4,15%	3,40%
75	11,32%	11,26%	11,09%	10,79%	10,37%	9,80%	9,05%	8,08%	6,79%	4,93%	3,86%	3,17%
100	9,80%	9,75%	9,60%	9,35%	8,98%	8,49%	7,84%	7,00%	5,88%	4,27%	3,34%	2,74%
150	8,00%	7,96%	7,84%	7,63%	7,33%	6,93%	6,40%	5,71%	4,80%	3,49%	2,73%	2,24%
200	6,93%	6,89%	6,79%	6,61%	6,35%	6,00%	5,54%	4,95%	4,16%	3,02%	2,36%	1,94%
300	5,66%	5,63%	5,54%	5,40%	5,18%	4,90%	4,53%	4,04%	3,39%	2,47%	1,93%	1,58%
500	4,38%	4,36%	4,29%	4,18%	4,02%	3,79%	3,51%	3,13%	2,63%	1,91%	1,49%	1,23%
1 000	3,10%	3,08%	3,03%	2,95%	2,84%	2,68%	2,48%	2,21%	1,86%	1,35%	1,06%	0,87%

Küsitluste kuupäevad

	2006
jaan	10.01-12.01; 24.01-26.01
veeb	07.02-09.02; 21.02-23.02
märts	07.03-09.03; 21.03-23.03
aprill	04.04-06.04; 18.04-20.04
mai	02.05-04.05; 16.05-18.05
juuni	13.06-15.06; 27.06-29.06
juuli	11.07-13.07; 25.07-27.07
august	
september	
oktoober	
november	
detsember	

Uuringu tööühm

Uuringu eri etappides osalesid ja olid vastutavad:

- Tellijapoolne kontaktisik: Eve Paavel
- Uuringu kava ja aruande koostaja: Jaanika Hämmal
- Valimi koostaja: Katre Seema
- Ankeedi programmeerija, andmetöötlus: Kalev Mitt
- Ankeedi tõlge vene keelde: Maria Repkina
- Küsitlustöö koordineerija: Janika Liigus
- Graafilised tööd: Maire Nõmmik