

Euroopa Liidu seire

Märts 2006

Aruande struktuur

- Sissejuhatus
 - Uuringu eesmärk
 - Uuringu metoodika ja analüüsi sihtrühmad
- Kommentaarid
- Joonised
 - Toetus Euroopa Liidule
 - Toetus euro kasutuselevõtule Eestis
 - Euro kasutuselevõtuga seonduvad ootused
 - Toetus Euroopa Liidu edasisele laienemisele
- Statistilise vea piirid
- Küsitluse kuupäevad
- Uuringu tööühm

Sissejuhatus

- Ajavahemikul 07.03-09.03 ja 21.03-23.03.06 viis TNS Emor telefoni teel tehtava Omnibuss-küsitluse raames läbi uuringu **1000** 15–74-aastase Eesti elaniku seas. Nendest 768 vastajat olid valimisealised Eesti Vabariigi kodanikud.
- Uuringu tellija on Riigikantselei. Uuringu tulemuste kasutusõigus kuulub uuringu tellijale ja omandiõigus TNS Emorile. Tellijal pole õigust andmeid avaldada seda TNS Emoriga eelnevalt kooskõlastamata.
- Uuringu eesmärk on mõõta:
 - Toetust Euroopa Liidule (kuni mai 2004 mõõdetud küsimusega “Kuidas Te suhtute Eesti ühinemisse Euroopa Liiduga?” ning alates maist 2004 “Kuidas Te suhtute Eesti kuulumisse Euroopa Liitu?”)
 - Toetust euro kasutuselevõtule Eestis (septembrist 2005)

Sissejuhatus

Uuringu metoodika ja analüüsi sihtrühmad

■ Uuringu metoodika

- TNS Emor poolt läbiviidavate Omnibuss-tüüpi uuringute üldkogumi moodustavad Eesti Vabariigi alalised elanikud vanuses 15–74 aastat (seisuga 01.01.2005.a. kokku 1 049 486 inimest).
- Valimi suurus, st ühe uuringuperioodiga hõlmatud küsitletavate hulk, on 500 inimest. Ühes kuus küsitletakse kahe uuringuperioodi peale kokku umbes **1000** inimest.
- Valim on moodustatud kasutades üldkogumi proportsionaalset mudelit, kus kõik küsitletud inimesed esindavad võrdset arvu üldkogumi inimesi.
- Küsitleti arvuti abil tehtavate telefoniintervjuude (CATI) meetodil. 30% valimist moodustasid inimesed, kes on kättesaadavad vaid mobiiltelefoni teel.

■ Analüüsi sihtrühmad

- Toetust Euroopa Liidule on analüüsitud valimisealiste Eesti Vabariigi kodanike hulgas
- Muud küsimused on ära toodud kõigi 15-74 aastaste kodanike lõikes.

Kommentaarid

Euroopa Liit ja euro

- Eesti 15-74 aastaste kodanike toetus Eesti kuulumisele Euroopa Liitu püsib stabiilsena: märtsis oli see 68%.
- Muutunud pole ka toetus euro kasutuselevõtule Eestis: selle poolt olid märtsis 40% Eesti elanikest ja vastu 50%. Euro kasutuselevõttu toetavad enam mehed (48%), eestlased (41%), alla 51 aastased (41-42%) ja kõrgema sissetulekuga inimesed (sissetulek pereliikme kohta kuus 4000 krooni) (51%).
- Teavet eurole ülemineku kohta saadakse peamiselt televisioonist (79%), ajalehtedest (61%) ja raadiost (49%). Nooremad inimesed (15-34) saavad teistest vanusrühmadest oluliselt enam internetist (42%). Kui võrrelda eestlasi ja mitte-eestlasi, siis viimaste jaoks on suust-suhu leviv info tunduvalt olulisem kui eestlaste jaoks: vastavalt 9% eestlastest ja 17% mitte-eestlastest on infot saanud vestlustest sugulaste, pere, sõprade või kolleegidega.
- Kontrollküsimus informeerituse alal näitab, et oluline info pole siiski kõigi inimesteni jõudnud. Vaid kolmandik elanikkonnast on kursis sellega, et Eesti Pank vahetab kroone eurodeks ümber piiramata aja vältel. Teadlikkus on hetkel üsna ühtlaselt madal erinevate sotsiaaldemograafiliste rühmade lõikes.
- Euro kasud seisnevad elanike arvates eelkõige selles, et lihtsustub reisimine eurotsooni riikidesse (nõus 52%), samuti on lihtsam sinna tööle või õppima minna (nõus 39%). Kolmandaks on hea ühtse rahasüsteemi olemasolu Euroopa Liidus (nõus 38%).

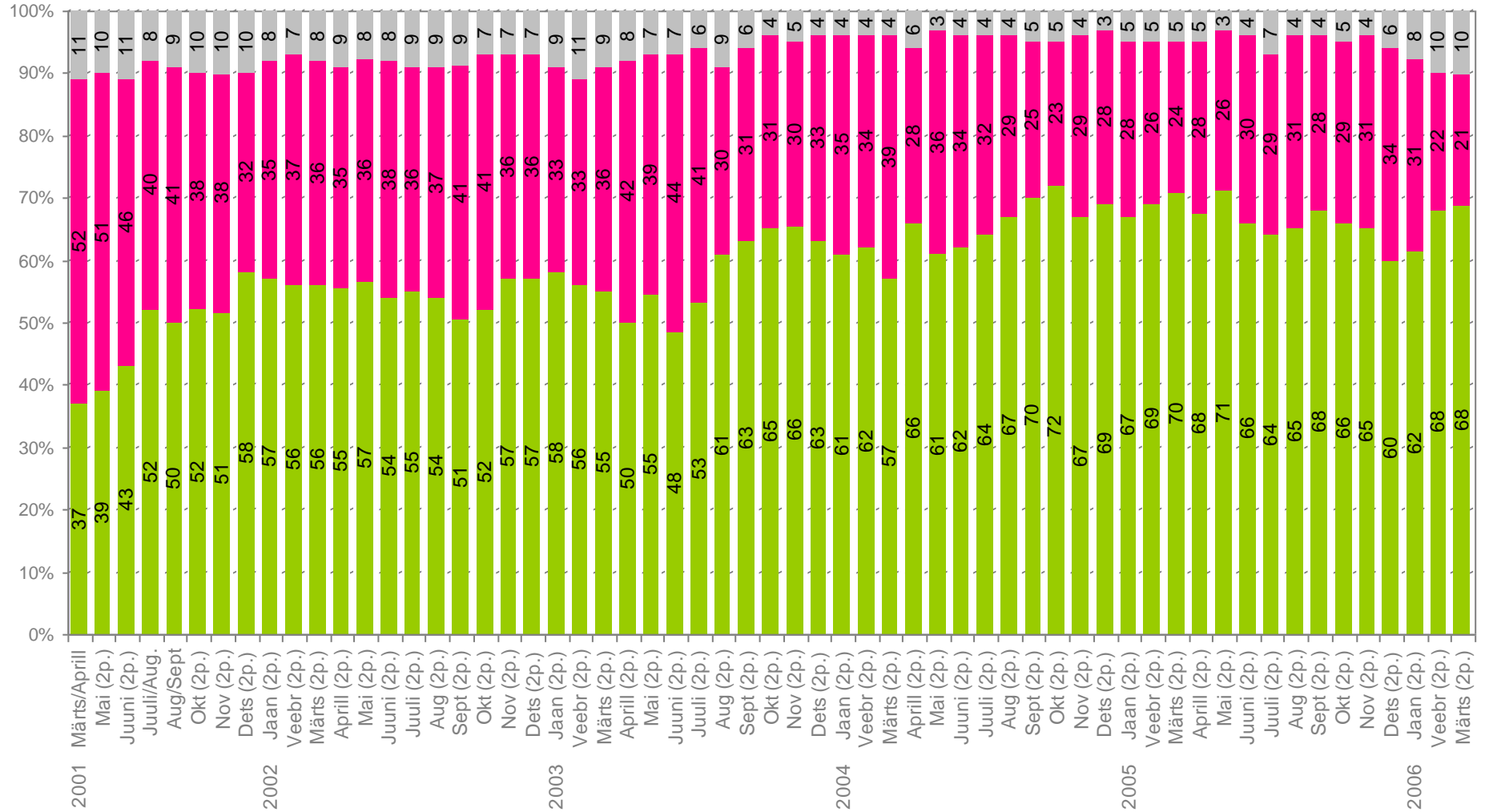
Joonis 1. Toetus Euroopa Liidule

(% valimisealistest kodanikest, kaks uuringuperioodi kokku)

■ toetan+pigem toetan

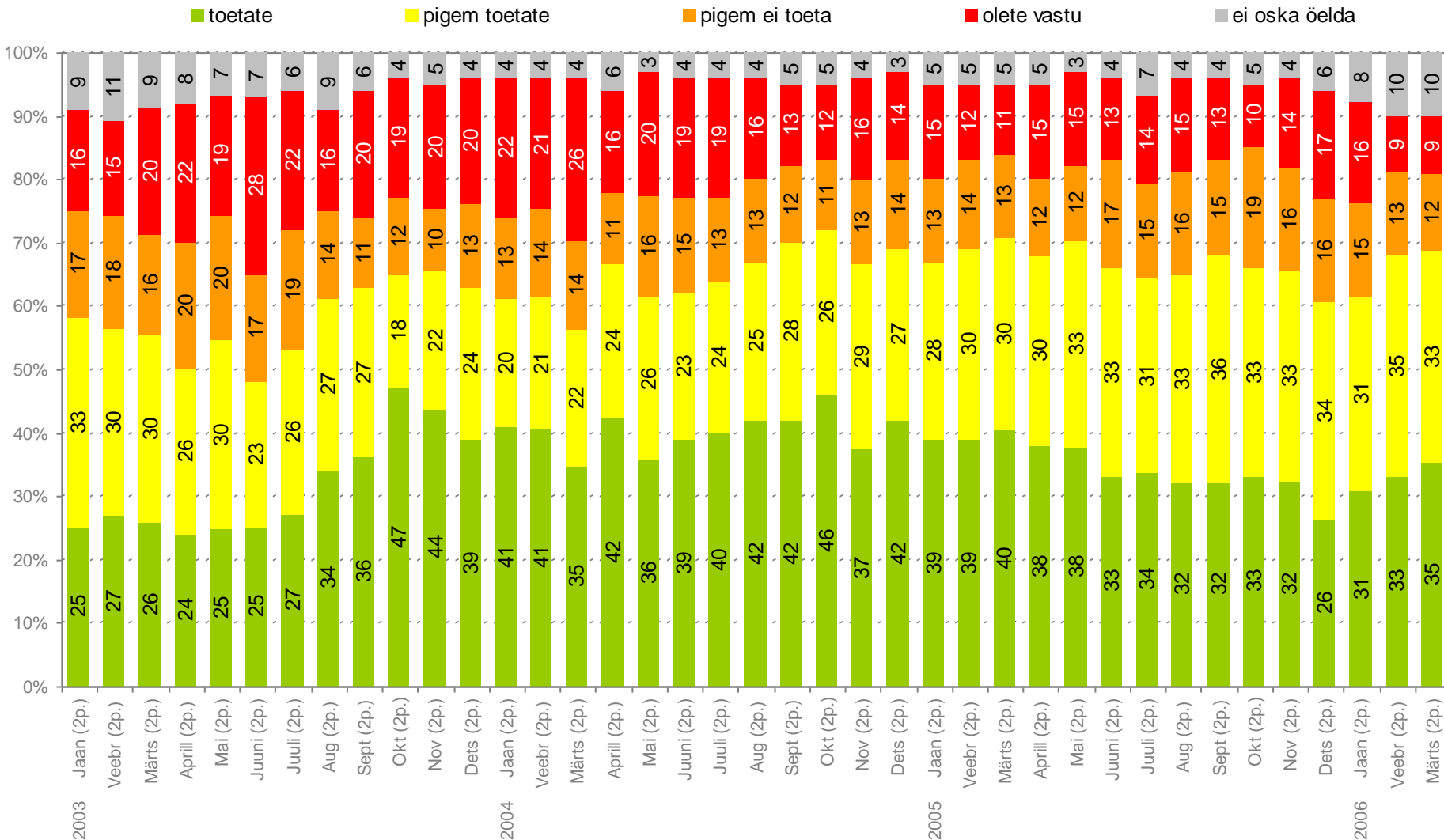
■ vastu + pigem ei toeta

■ ei oska öelda



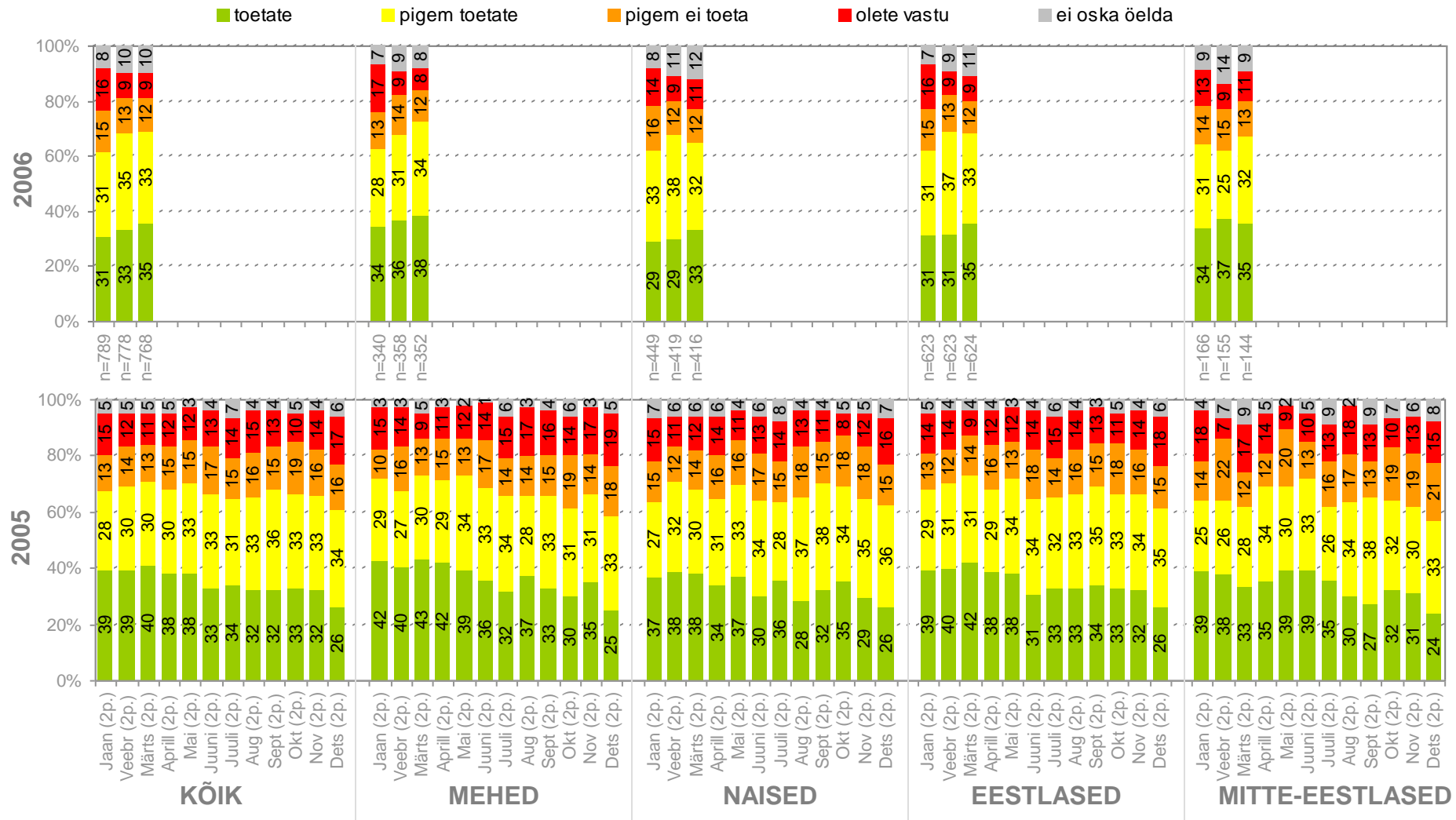
Joonis 1.1. Toetus Euroopa Liidule

(% valimisealistest kodanikest, kaks uuringuperioodi kokku)



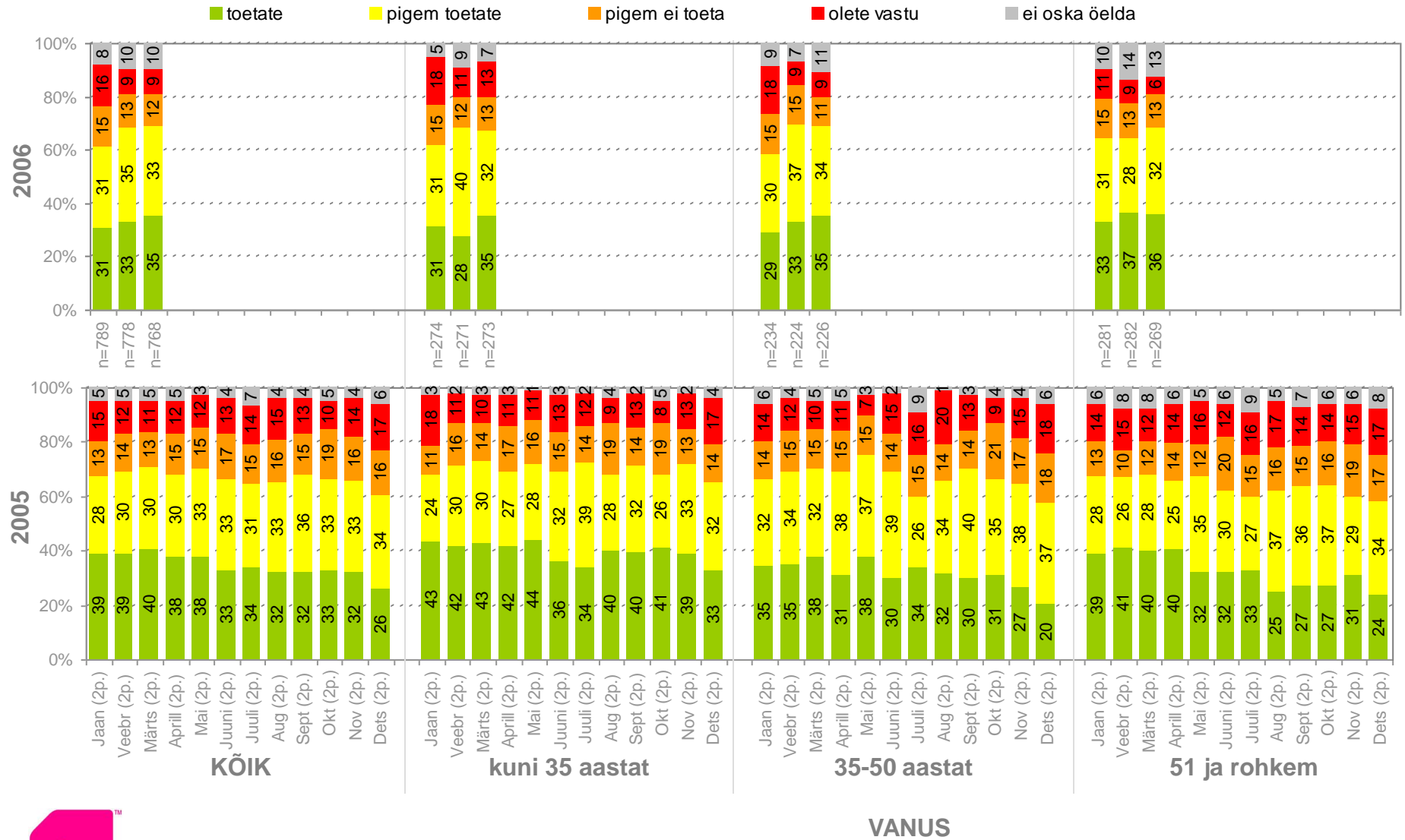
Joonis 1.2. Toetus Euroopa Liidule soo ja rahvuse lõikes

(% valimisealistest kodanikest)



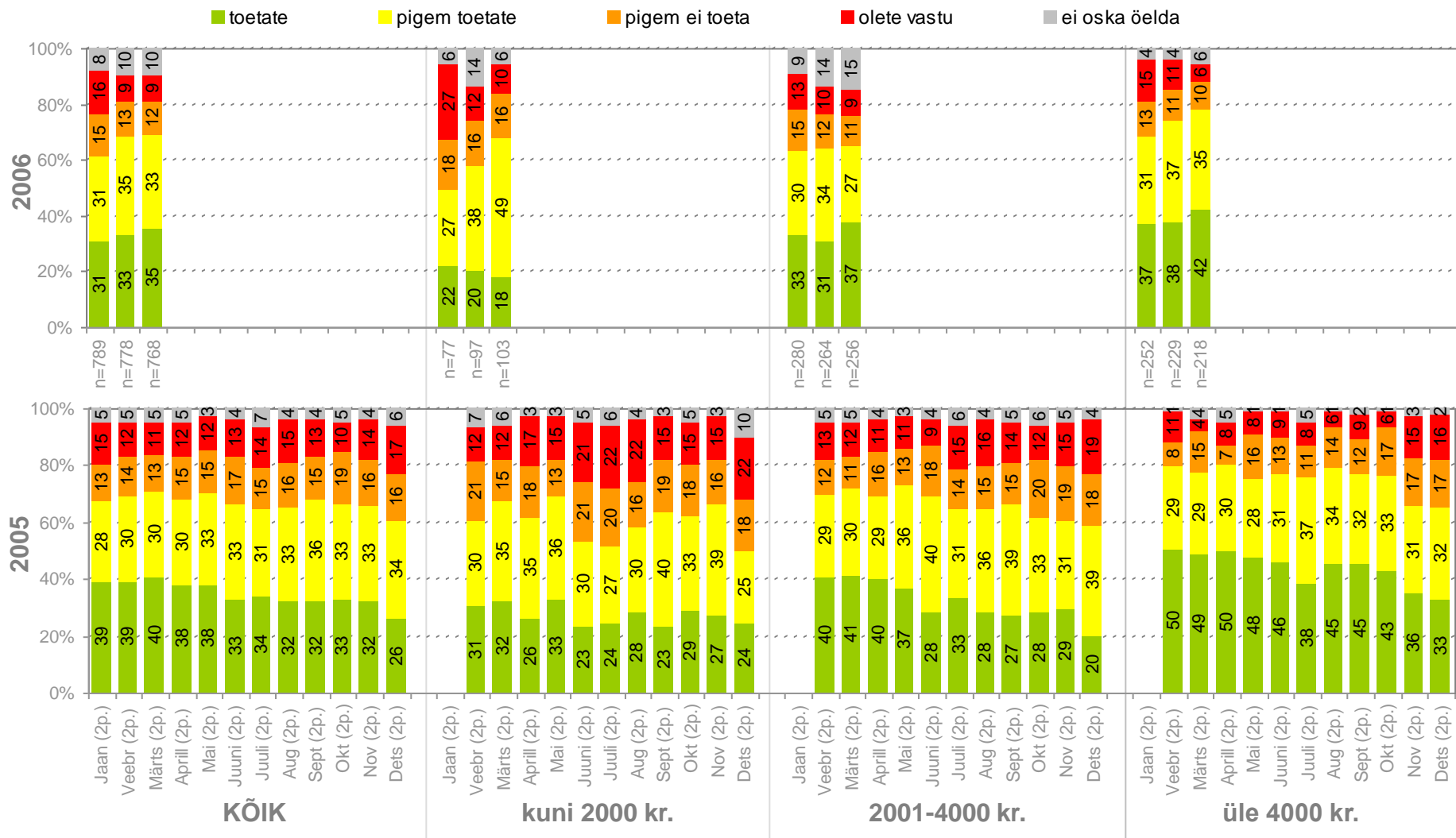
Joonis 1.3. Toetus Euroopa Liidule vanuse lõikes

(% valimisealistest kodanikest)



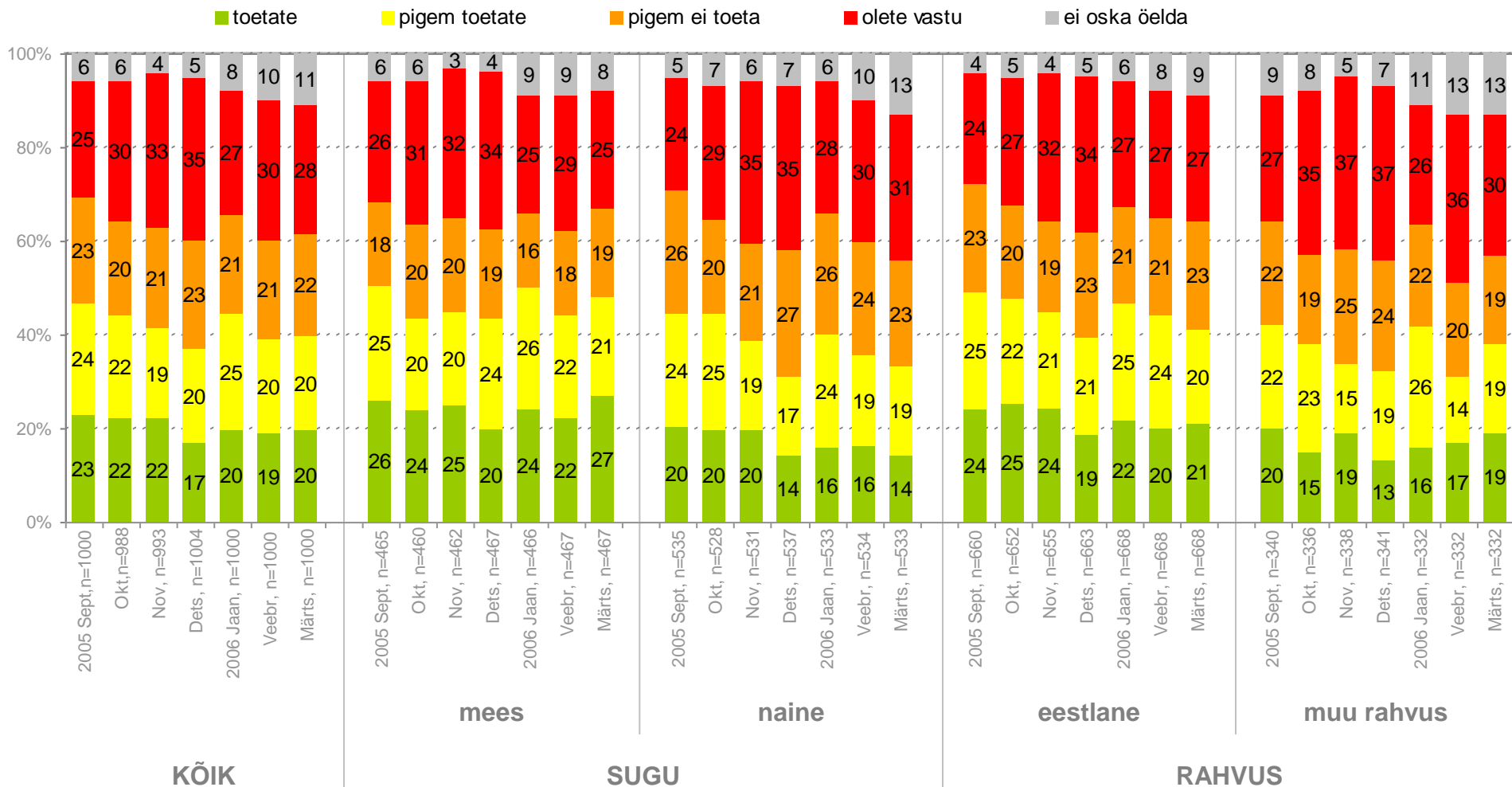
Joonis 1.4. Toetus Euroopa Liidule sissetuleku lõikes

(% valimisealistest kodanikest)



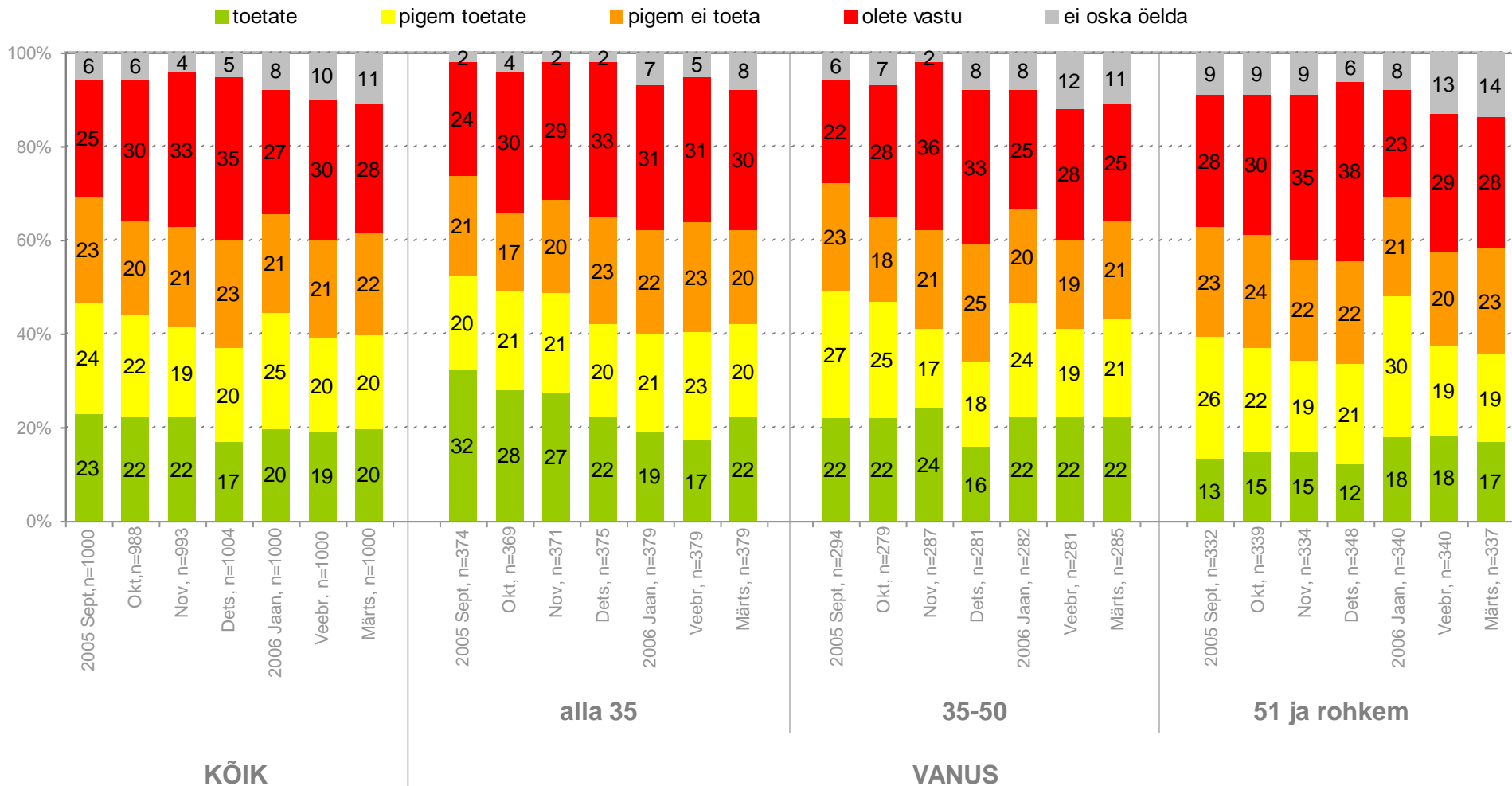
Joonis 2.1. Toetus euro kasutuselevõtule Eestis

(% kogu 15-74 aastases elanikkonnast)



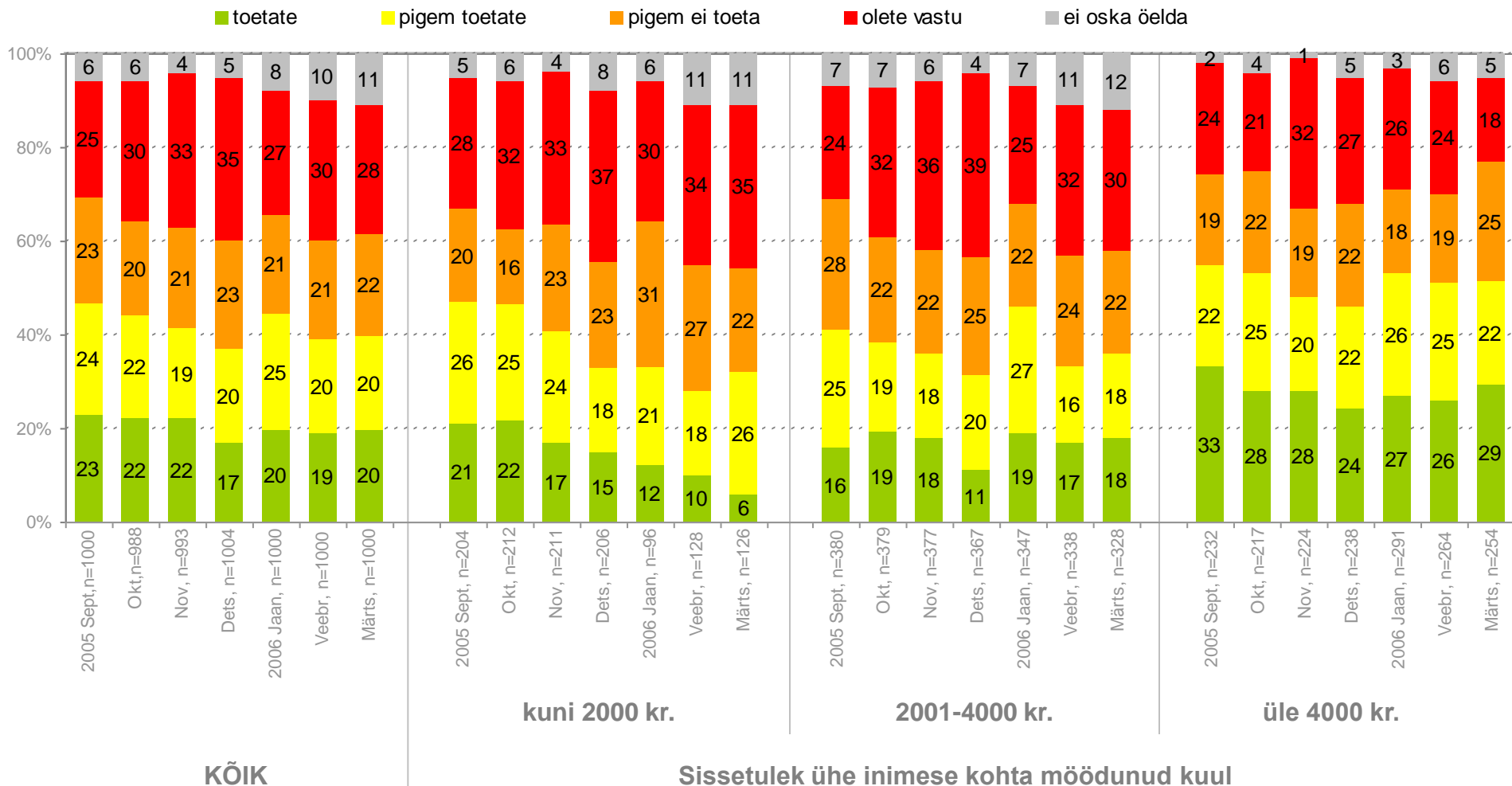
Joonis 2.2 Toetus euro kasutuselevõtule Eestis

(% kogu 15-74 aastases elanikkonnast)

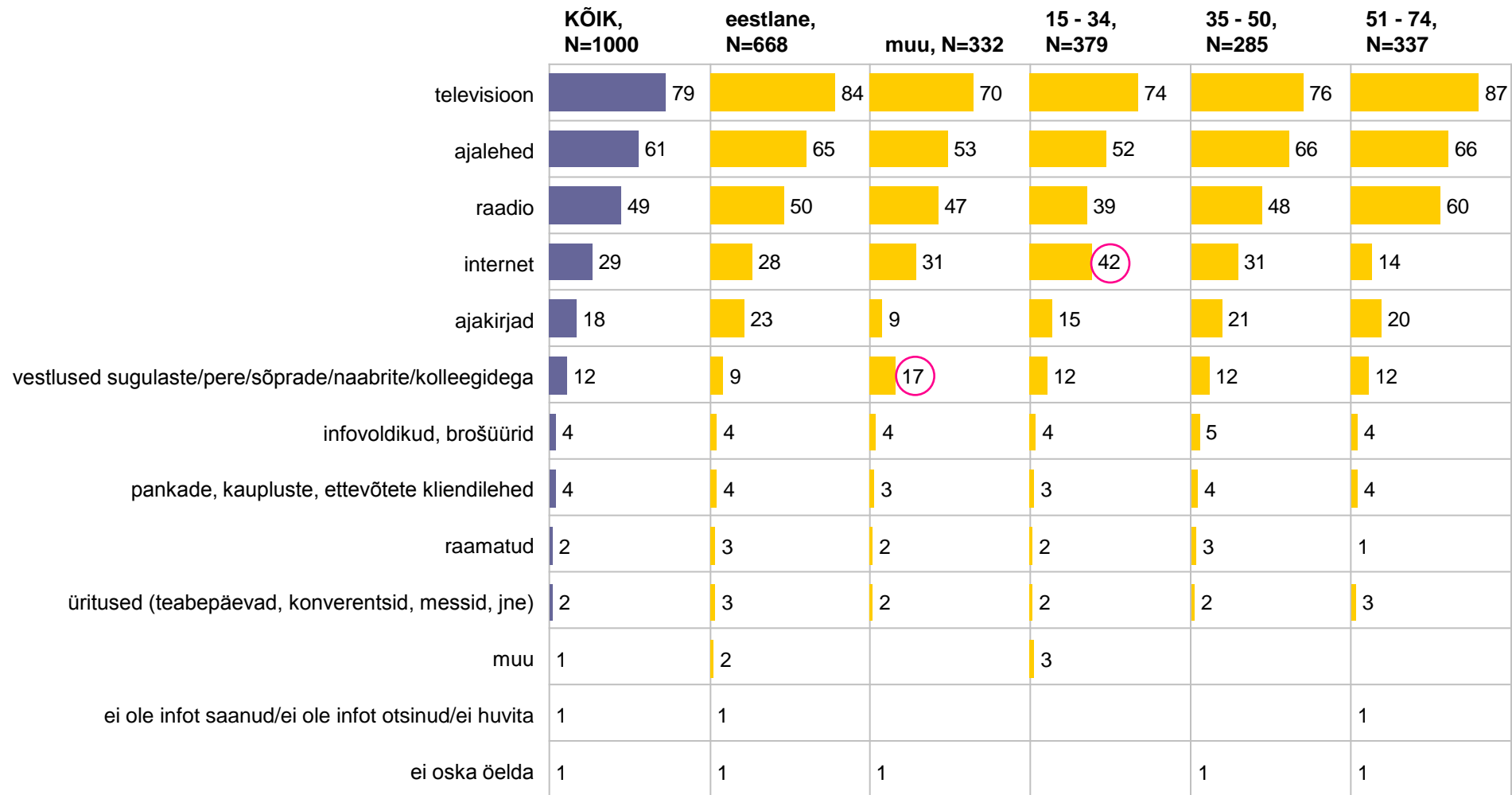


Joonis 2.3 Toetus euro kasutuselevõtule Eestis

(% kogu 15-74 aastasest elanikkonnast)

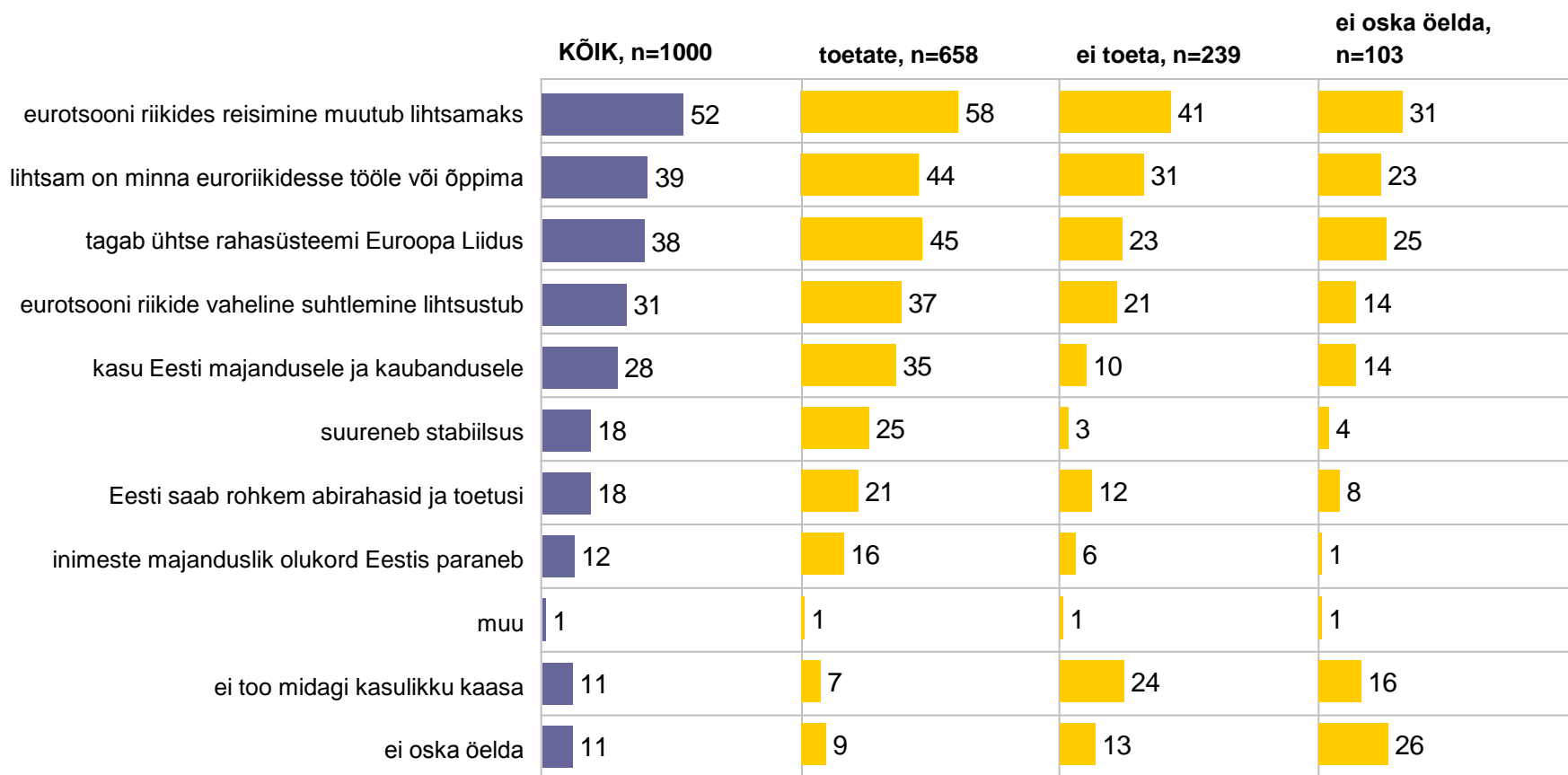


Joonis 3. Millistest infoallikatest Te olete saanud teavet eurole ülemineku kohta? (% kogu 15-74 aastasest elanikkonnast)

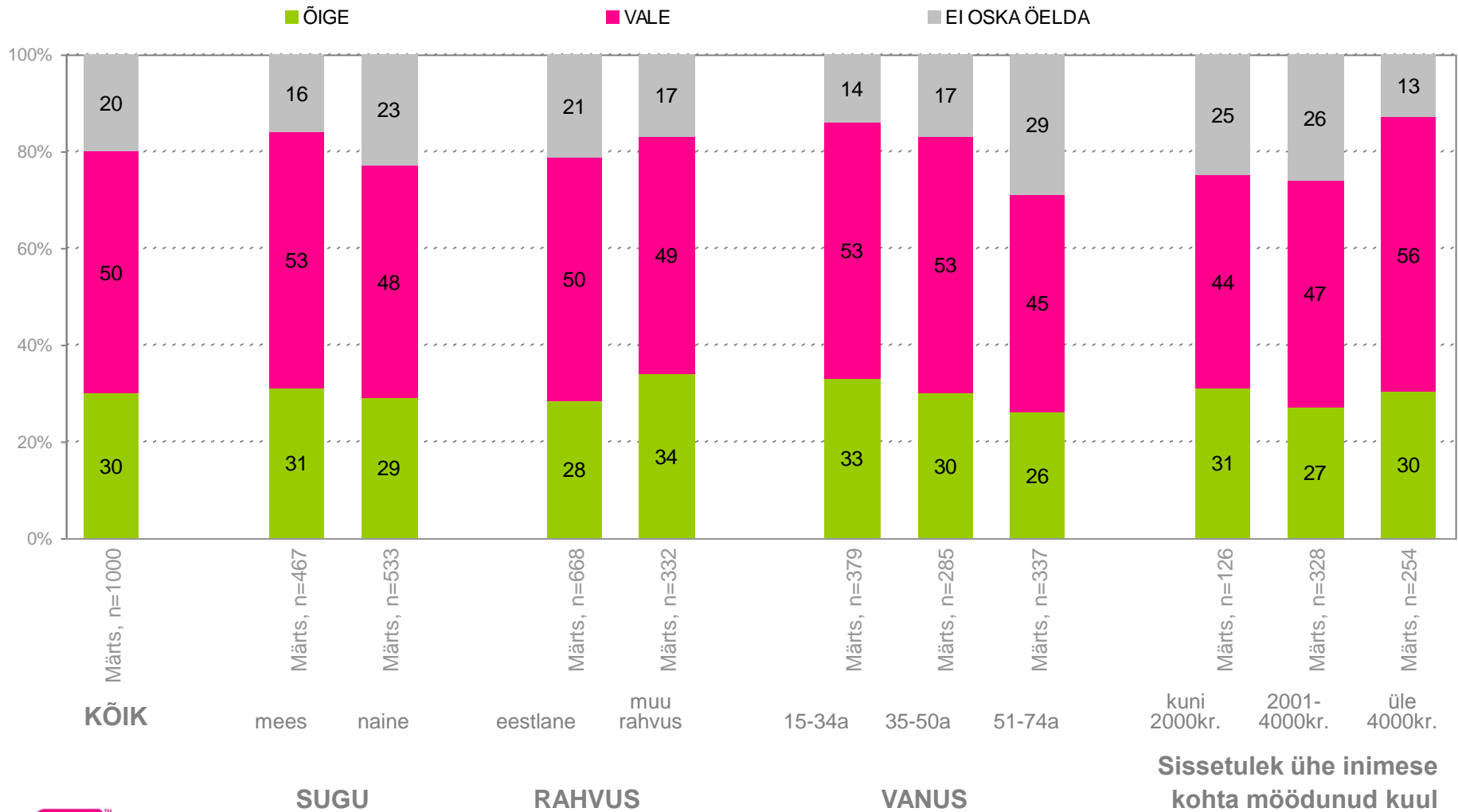


Joonis 4. Mida kasulikku Teie arvates Eesti üleminek eurole kaasa toob? (% kogu 15-74 aastasest elanikkonnast)

Kuidas Te suhtute Eesti kuulumisse Euroopa Liidu?



Joonis 5. Eurole üleminekul vahetab Eesti Pank sularaha kroonides ümber eurodeks piiramata aja jooksul* (hinnang väitele) (% kogu 15-74 aastasest elanikkonnast).



Statistilise vea piirid

Andmetabelite uurimisel ja tulemustest järelduste tegemisel tuleb arvestada valimi veaga. Vea piirid on antud 95% tõenäosusega, arvestades kogu valimi ja sagedamini esinevate alarühmade arvulist suurust.

Vastuste osakaal/ Valimi suurus	50%	45%	40%	35%	30%	25%	20%	15%	10%	5%	3%	2%
	50%	55%	60%	65%	70%	75%	80%	85%	90%	95%	97%	98%
5	43,83%	43,61%	42,94%	41,81%	40,17%	37,96%	35,06%	31,30%	26,30%	19,10%	14,95%	12,27%
10	30,99%	30,83%	30,36%	29,56%	28,40%	26,84%	24,79%	22,13%	18,59%	13,51%	10,57%	8,68%
15	25,30%	25,18%	24,79%	24,14%	23,19%	21,91%	20,24%	18,07%	15,18%	11,03%	8,63%	7,08%
20	21,91%	21,80%	21,47%	20,90%	20,08%	18,98%	17,53%	15,65%	13,15%	9,55%	7,48%	6,14%
25	19,60%	19,50%	19,20%	18,70%	17,96%	16,97%	15,68%	14,00%	11,76%	8,54%	6,69%	5,49%
35	16,56%	16,48%	16,23%	15,80%	15,18%	14,35%	13,25%	11,83%	9,94%	7,22%	5,65%	4,64%
40	15,49%	15,42%	15,18%	14,78%	14,20%	13,42%	12,40%	11,07%	9,30%	6,75%	5,29%	4,34%
45	14,61%	14,54%	14,31%	13,94%	13,39%	12,65%	11,69%	10,43%	8,77%	6,37%	4,98%	4,09%
50	13,86%	13,79%	13,58%	13,22%	12,70%	12,00%	11,09%	9,90%	8,32%	6,04%	4,73%	3,88%
60	12,65%	12,59%	12,40%	12,07%	11,60%	10,96%	10,12%	9,03%	7,59%	5,51%	4,32%	3,54%
65	12,16%	12,09%	11,91%	11,60%	11,14%	10,53%	9,72%	8,68%	7,29%	5,30%	4,15%	3,40%
75	11,32%	11,26%	11,09%	10,79%	10,37%	9,80%	9,05%	8,08%	6,79%	4,93%	3,86%	3,17%
100	9,80%	9,75%	9,60%	9,35%	8,98%	8,49%	7,84%	7,00%	5,88%	4,27%	3,34%	2,74%
150	8,00%	7,96%	7,84%	7,63%	7,33%	6,93%	6,40%	5,71%	4,80%	3,49%	2,73%	2,24%
200	6,93%	6,89%	6,79%	6,61%	6,35%	6,00%	5,54%	4,95%	4,16%	3,02%	2,36%	1,94%
300	5,66%	5,63%	5,54%	5,40%	5,18%	4,90%	4,53%	4,04%	3,39%	2,47%	1,93%	1,58%
500	4,38%	4,36%	4,29%	4,18%	4,02%	3,79%	3,51%	3,13%	2,63%	1,91%	1,49%	1,23%
1 000	3,10%	3,08%	3,03%	2,95%	2,84%	2,68%	2,48%	2,21%	1,86%	1,35%	1,06%	0,87%

Küsitluste kuupäevad

	2006
jaan	10.01-12.01; 24.01-26.01
veeb	07.02-09.02; 21.02-23.02
märts	07.03-09.03; 21.03-23.03
aprill	
mai	
juuni	
juuli	
august	
september	
oktoober	
november	
detsember	

Uuringu tööühm

Uuringu eri etappides osalesid ja olid vastutavad:

- Tellijapoolne kontaktisik: Gerli Hummel
- Uuringu kava ja aruande koostaja: Jaanika Hämmal
- Valimi koostaja: Katre Seema
- Ankeedi programmeerija, andmetöötlus: Kalev Mitt
- Ankeedi tõlge vene keelde: Maria Repkina
- Küsitlustöö koordineerija: Janika Liigus
- Graafilised tööd: Maire Nõmmik