

Euroopa Liidu seire

November 2006

Aruande struktuur

- Sissejuhatus
 - Uuringu eesmärk
 - Uuringu metoodika ja analüüsi sihtrühmad
- Kommentaarid
- Joonised
 - Toetus Euroopa Liidule
 - Toetus euro kasutuselevõtule Eestis
 - Suhtumine Euroopa Liidu laienemisse
- Statistilise vea piirid
- Küsitluse kuupäevad
- Uuringu tööühm
- Tabeljaotused

Sissejuhatus

- Ajavahemikul 14.-16.11 ja 28.-30.11.06 viis TNS Emor telefoni teel tehtava Omnibuss-küsitluse raames läbi uuringu **1004** 15–74-aastase Eesti elaniku seas. Nendest 778 vastajat olid valimisealised Eesti Vabariigi kodanikud.
- Uuringu tellija on Riigikantselei. Uuringu tulemuste kasutusõigus kuulub uuringu tellijale ja omandiõigus TNS Emorile. Tellijal pole õigust andmeid avaldada seda TNS Emoriga eelnevalt kooskõlastamata.
- Uuringu eesmärk on mõõta:
 - Toetust Euroopa Liidule (kuni mai 2004 mõõdetud küsimusega “Kuidas Te suhtute Eesti ühinemisse Euroopa Liiduga?” ning alates maist 2004 “Kuidas Te suhtute Eesti kuulumisse Euroopa Liitu?”)
 - Toetust euro kasutuselevõtule Eestis (septembrist 2005)
 - Muid küsimusi (küsimused vahetuvad kuust-kuusse)

Sissejuhatus

Uuringu metoodika ja analüüsi sihtrühmad

■ Uuringu metoodika

- TNS Emor poolt läbiviidavate Omnibuss-tüüpi uuringute üldkogumi moodustavad Eesti Vabariigi alalised elanikud vanuses 15–74 aastat (seisuga 01.01.2005.a. kokku 1 049 486 inimest).
- Valimi suurus, st ühe uuringuperioodiga hõlmatud küsitletavate hulk, on 500 inimest. Ühes kuus küsitletakse kahe uuringuperioodi peale kokku umbes **1000** inimest.
- Valim on moodustatud kasutades üldkogumi proportsionaalset mudelit, kus kõik küsitletud inimesed esindavad võrdset arvu üldkogumi inimesi.
- Küsitleti arvuti abil tehtavate telefoniintervjuude (CATI) meetodil. 30% valimist moodustasid inimesed, kes on kättesaadavad vaid mobiiltelefoni teel.

■ Analüüsi sihtrühmad

- Toetust Euroopa Liidule on analüüsitud valimisealiste Eesti Vabariigi kodanike hulgas
- Muud küsimused on ära toodud kõigi 15-74 aastaste elanike lõikes.

Kokkuvõte

Euroopa Liit ja euro

- Toetus Euroopa Liidule on 15-74 aastaste elanike seas võrreldes oktoobriga pisut langenud ning püsib septembris mõõdetud tasemel: liikmelisust toetavad 74%. Toetus on võrdne valimisealiste Eesti kodanike ning kogu vastavaealise elanikkonna seas.
- Elanike toetus eurole püsib stabiilsena: novembris oli eurole ülemineku poolt 42% ning selle vastu 47% 15-74 aastastest elanikest. Keskmisest tugevam on toetus 35-50 aastaste ning kõrgema sissetulekurühma (üle 5000 krooni kuus pereliikme kohta) seas: vastavalt 47% ja 56%.
- 2/3 elanike arvamus Euroopa Liidust on viimase aasta jooksul jäänud samaks. 22% inimeste arvamus liidust on paranenud ning vaid 9% on see muutunud negatiivsemaks. Kõige stabiilsemana on püsinud üle 50 aastaste ning kõrgharidusega inimeste arvamus.
- Neid, kelle arvamus Euroopa Liidust on paranenud, on üsna võrdselt eri vanuse- ja sissetulekurühmade ning elukohtade lõikes. Küll aga on Euroopa Liidu maine keskmisest veidi enam paranenud põhiharidusega (või alla selle) inimeste seas (28%) ning muust rahvusest inimeste hulgas (26%).
- Elanikelt küsiti, mis on nende arvamus Euroopa Liidust kas positiivses või negatiivses suunas muutnud; vastusevariante ette ei antud. 41% ei osanud öelda, mis on nende arvamus muutunud. Positiivsetest aspektidest mainiti liikumisvabadust ja seda, et elu on üldiselt paremaks läinud (siia juurde on arvatud ka need vastused, mis puudutasid inimeste sissetulekute kasvu). Negatiivsetest aspektidest aga mainiti Euroopa Liiduga seotud bürokraatiat ja sealtpoolt tulevaid ettekirjutusi, mida mõned inimesed peavad Eesti siseturuga sekkumiseks.

Kokkuvõte

Euroopa Liit ja euro

- Just liiduga seotud bürokraatia ja ettekirjutused on need, mis mõjutavad elanike arvamust liidust negatiivses suunas, samuti ka suhkrutrahv. Positiivseid aspekte need inimesed, kelle arvamus on halvenenud, praktiliselt ei maininudki
- Need, kelle arvamus on liikunud positiivses suunas, ei toonud seevastu praktiliselt üldse välja bürokraatiaid ja regulatsioone. Seevastu mainiti veel Euroopa Liidu abirahasid (mille üks ilmsemaid väljendusi tundub olevat teedeehitus), aga ka seda, et liidus olles on hirmud kadunud, kuivõrd on saadud enam informatsiooni.
- Euroopa Liiduga seotud märksõnadest toovad elanikud võrdväärselt välja tööjõu liikuvust ning eurot (46-47%). Kõige vähem on kõrva jäänud arutelud Euroopa tuleviku üle (17%). Neil, kelle arvamus Euroopa Liidust on aastaga negatiivsemaks muutunud, on keskmisest vähem meelde jäänud Euroopa Liidu projektid Eestis, samas kui neile, kelle arvamus on liidust paranenud, meenuvad need keskmisest veidi enam.

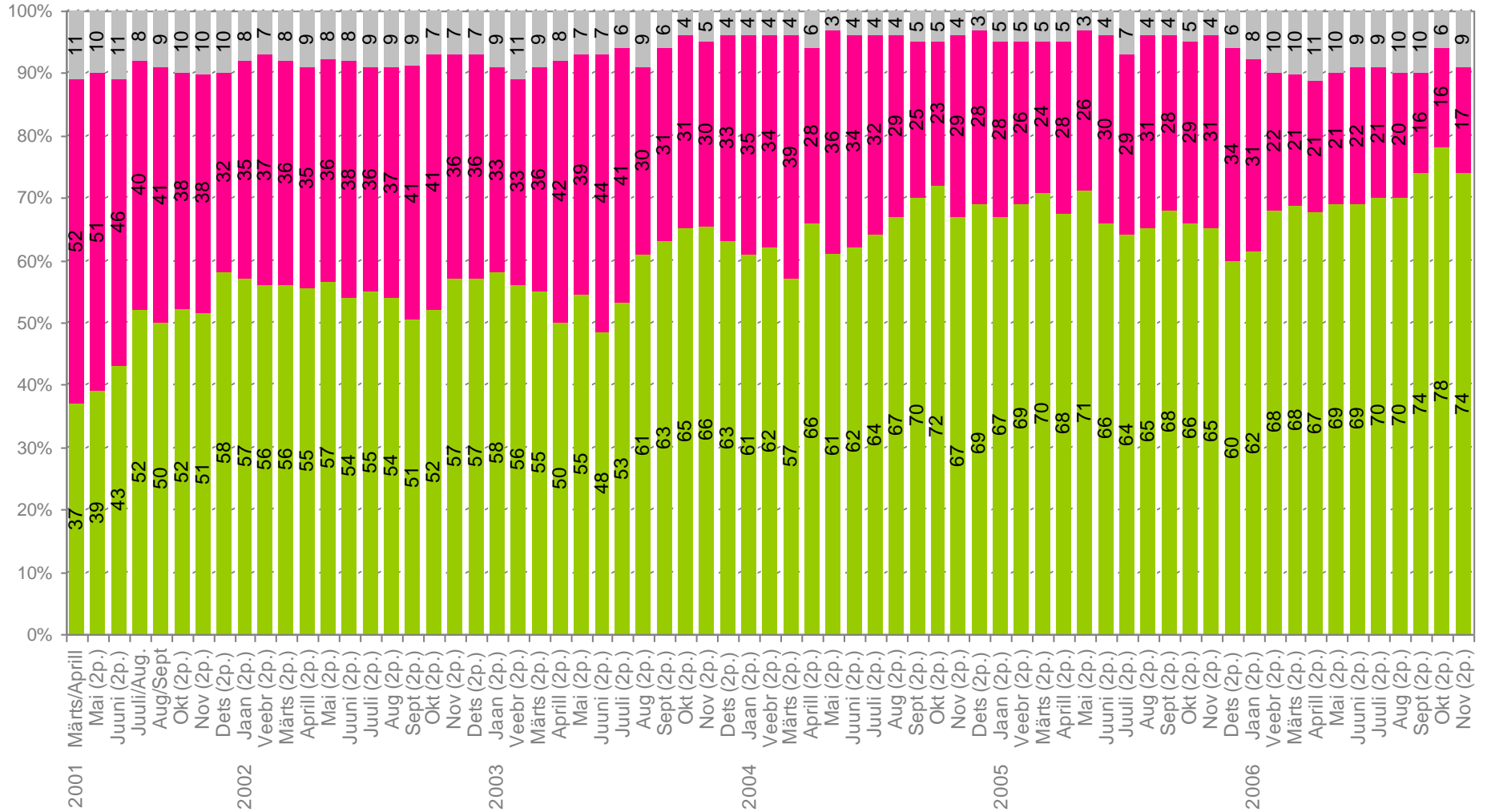
Joonis 1. Toetus Euroopa Liidule

(% valimisealistest kodanikest, kaks uuringuperioodi kokku)

■ toetan+pigem toetan

■ vastu + pigem ei toeta

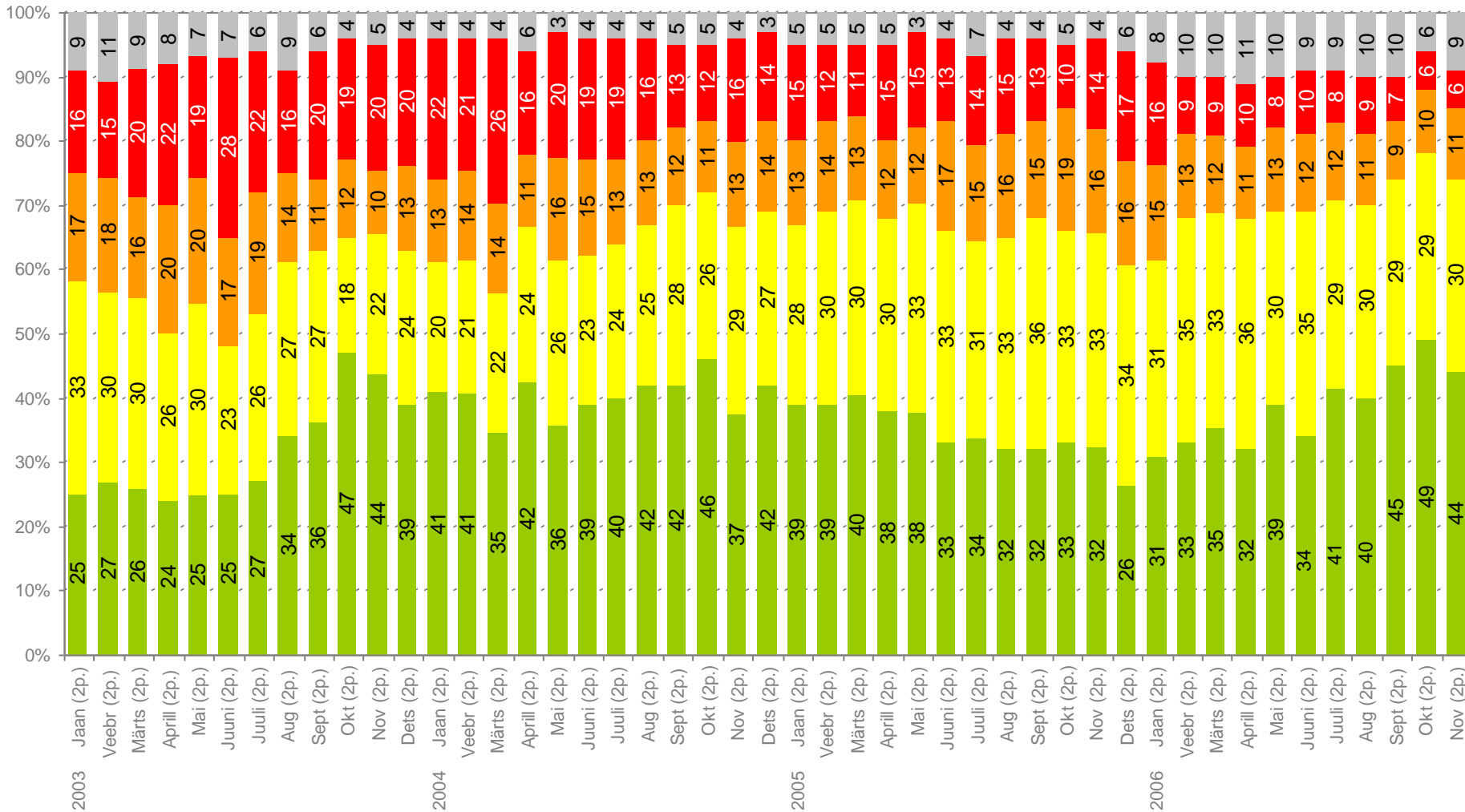
■ ei oska öelda



Joonis 1.1. Toetus Euroopa Liidule

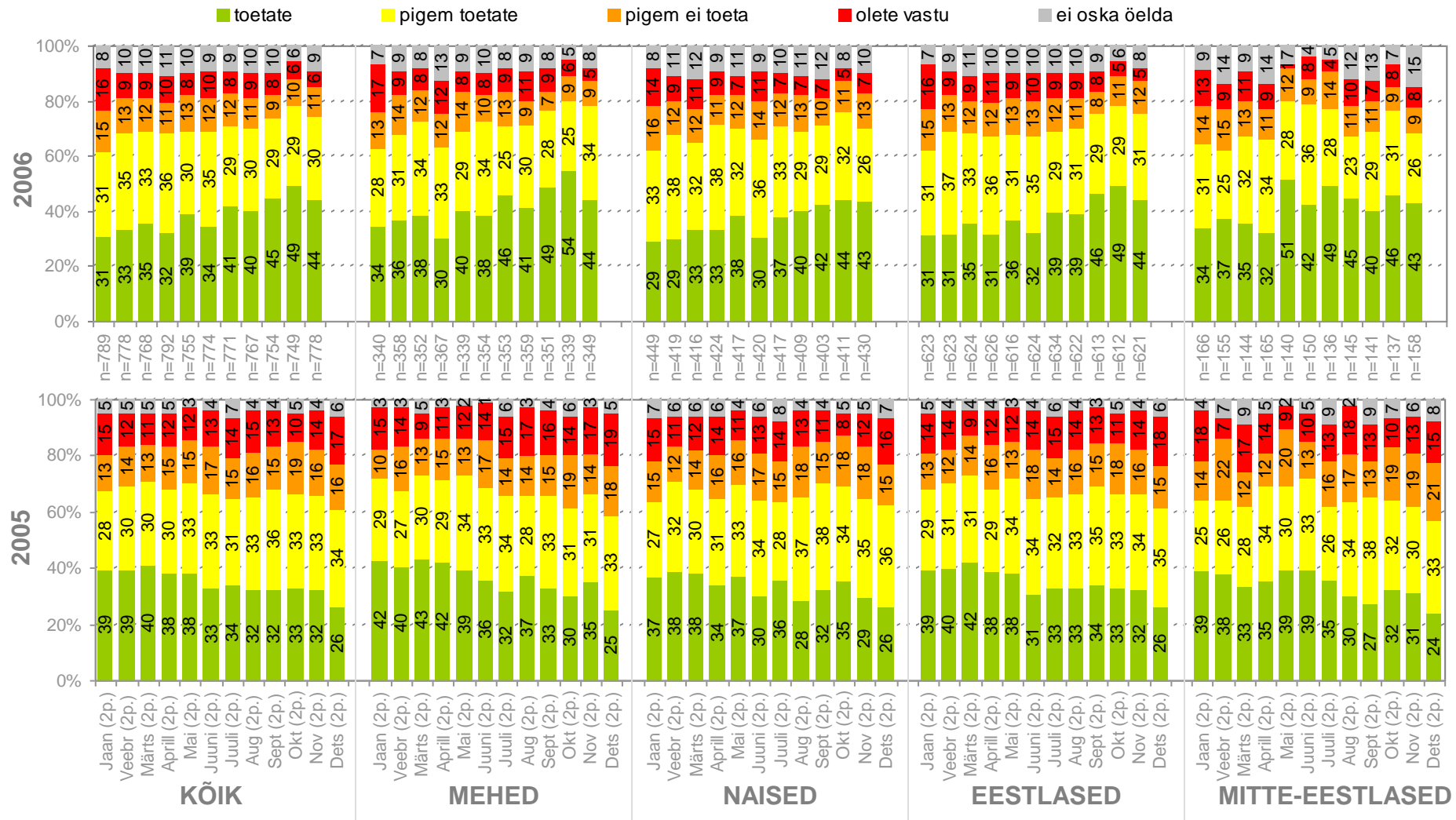
(% valimisealistest kodanikest, kaks uuringuperioodi kokku)

■ toetate ■ pigem toetate ■ pigem ei toeta ■ olete vastu ■ ei oska öelda



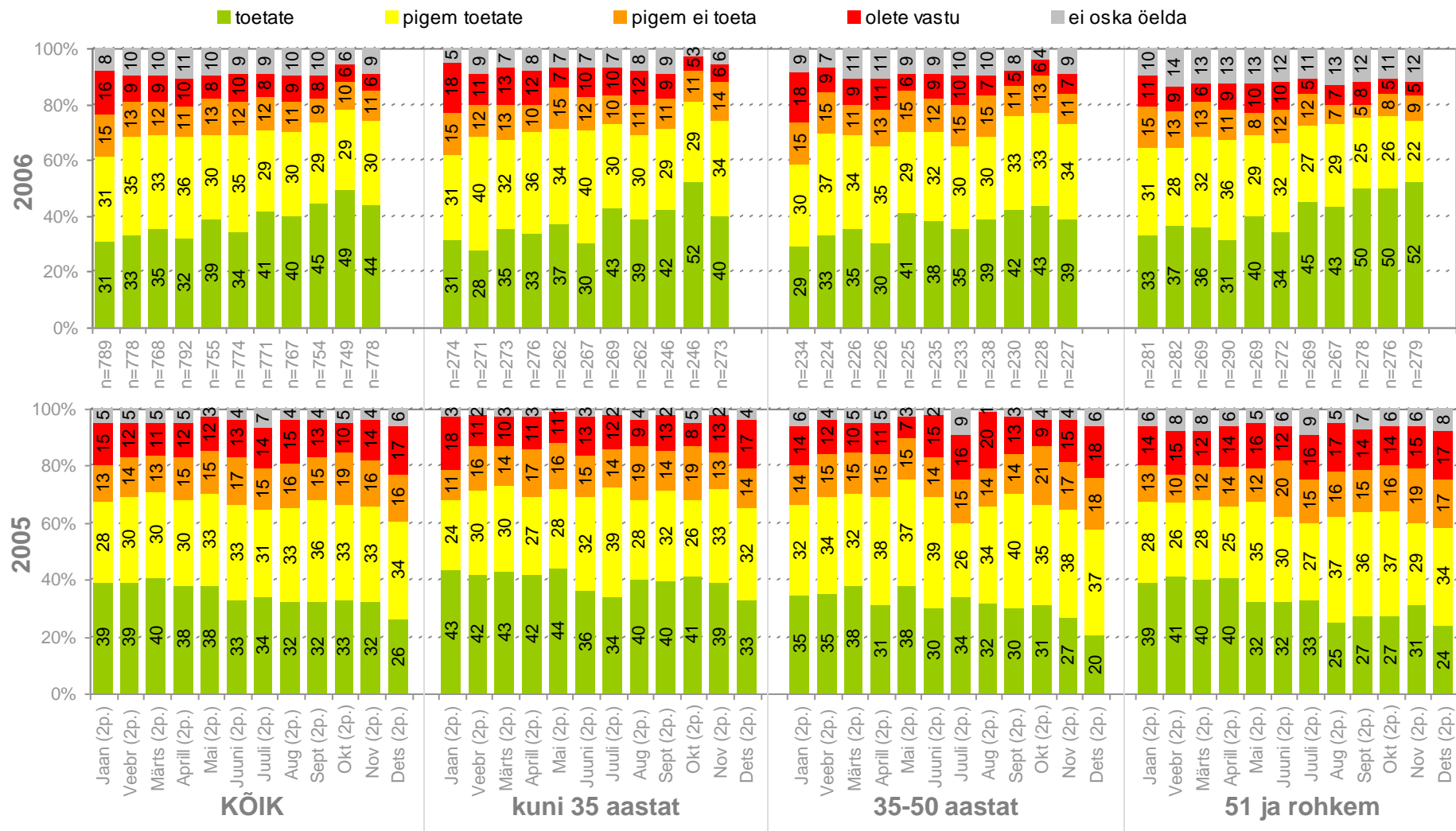
Joonis 1.2. Toetus Euroopa Liidule soo ja rahvuse lõikes

(% valimisealistest kodanikest)

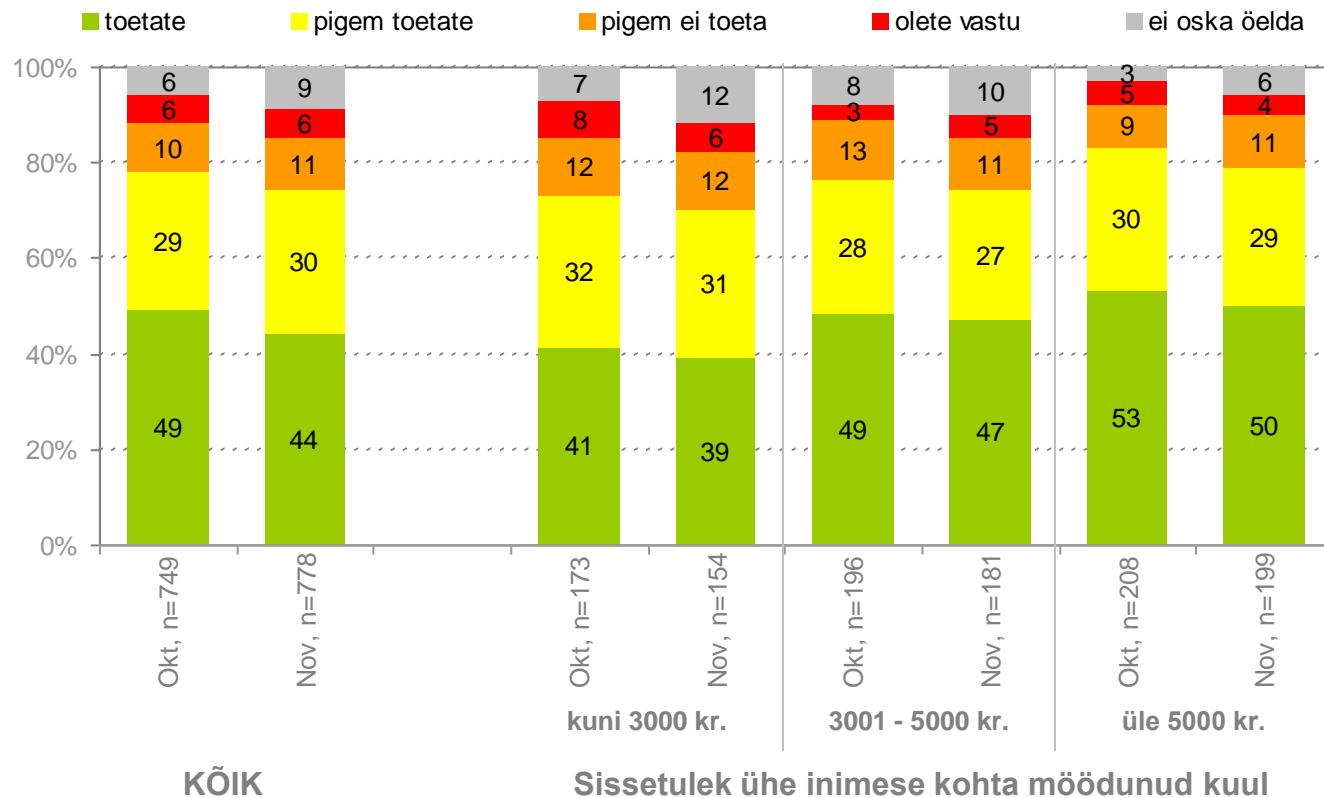


Joonis 1.3. Toetus Euroopa Liidule vanuse lõikes

(% valimisealistest kodanikest)

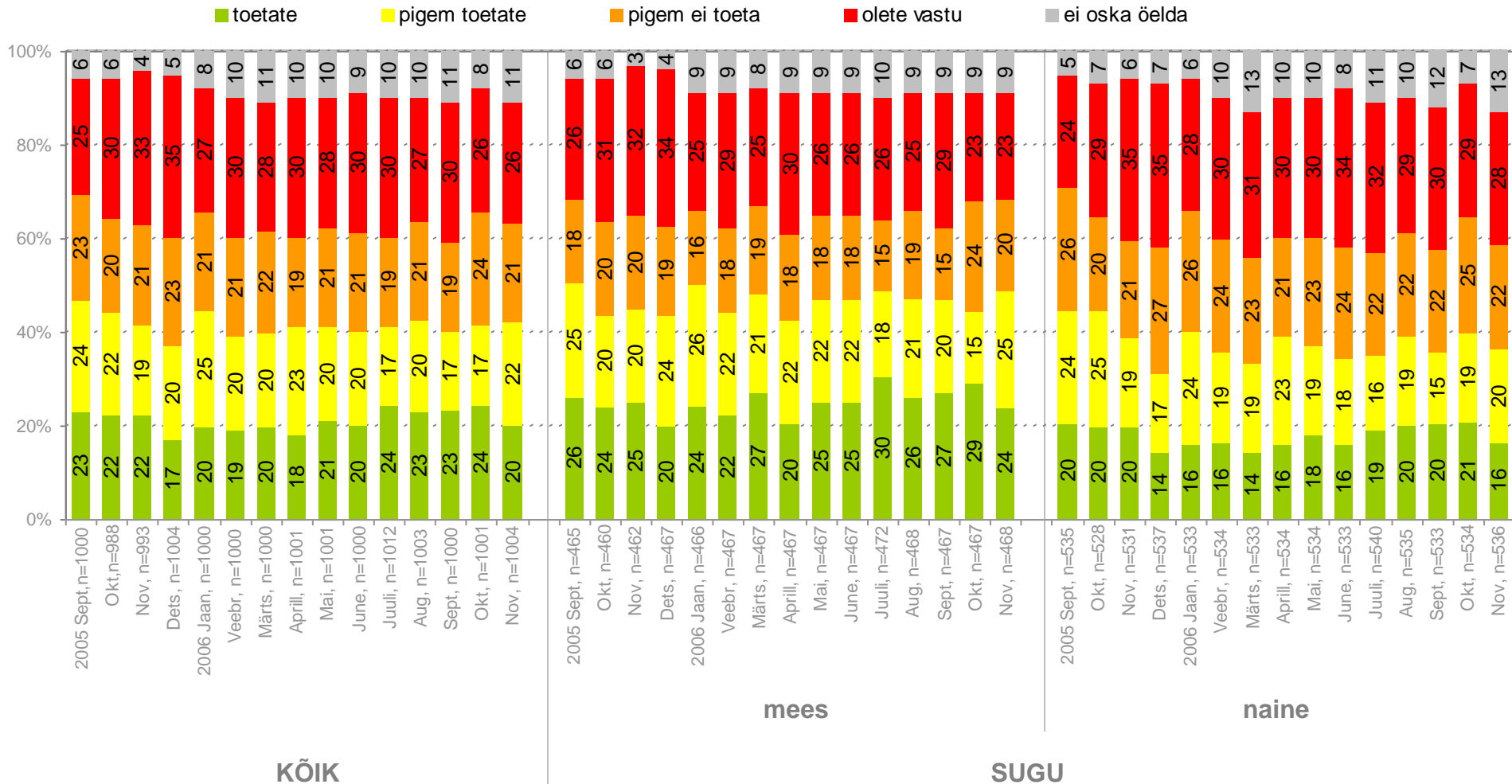


Joonis 1.4. Toetus Euroopa Liidule sissetuleku lõikes (% valimisealistest kodanikest)



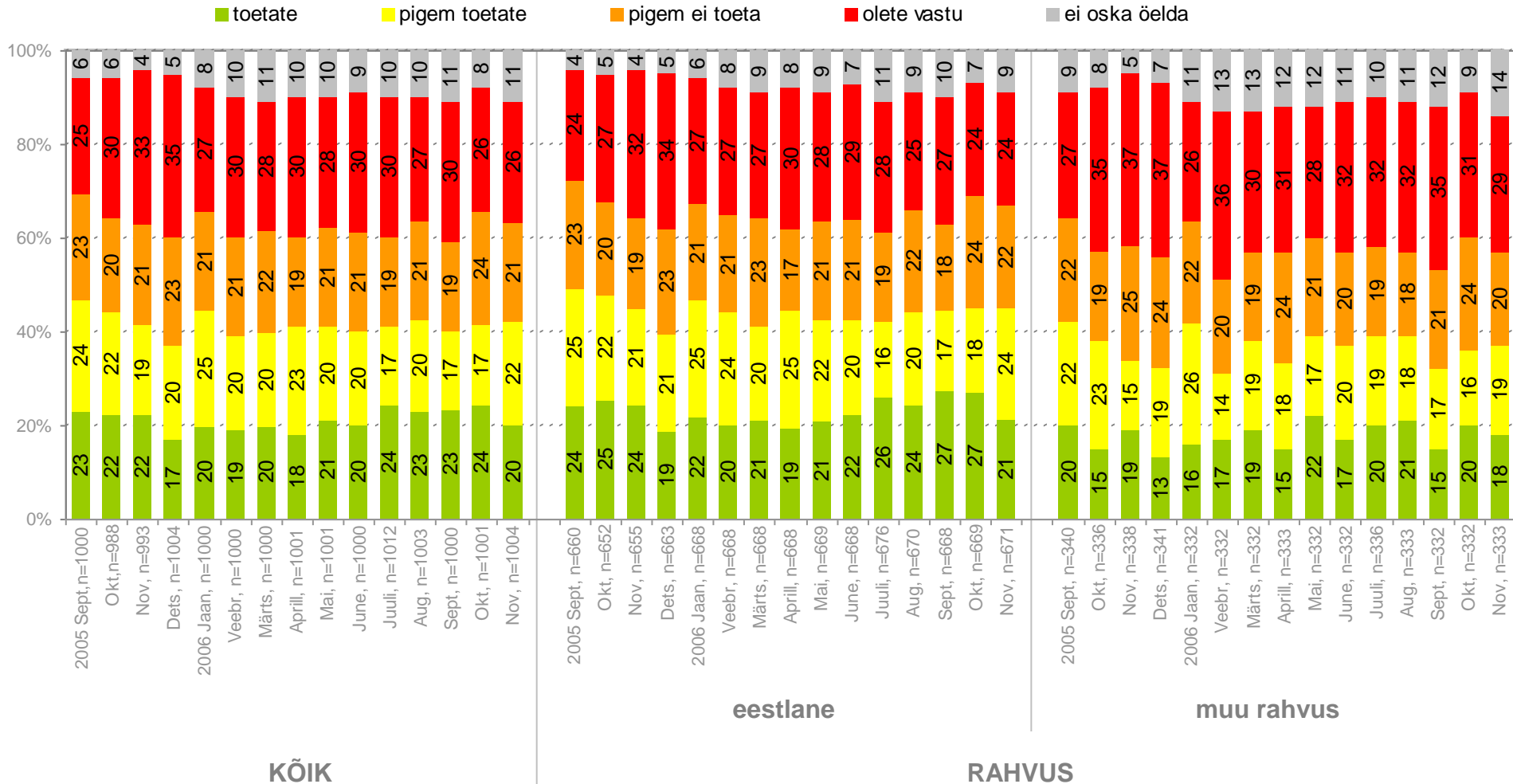
Joonis 2.1. Toetus euro kasutuselevõtule Eestis

(% kogu 15-74 aastases elanikkonnast)



Joonis 2.2. Toetus euro kasutuselevõtule Eestis

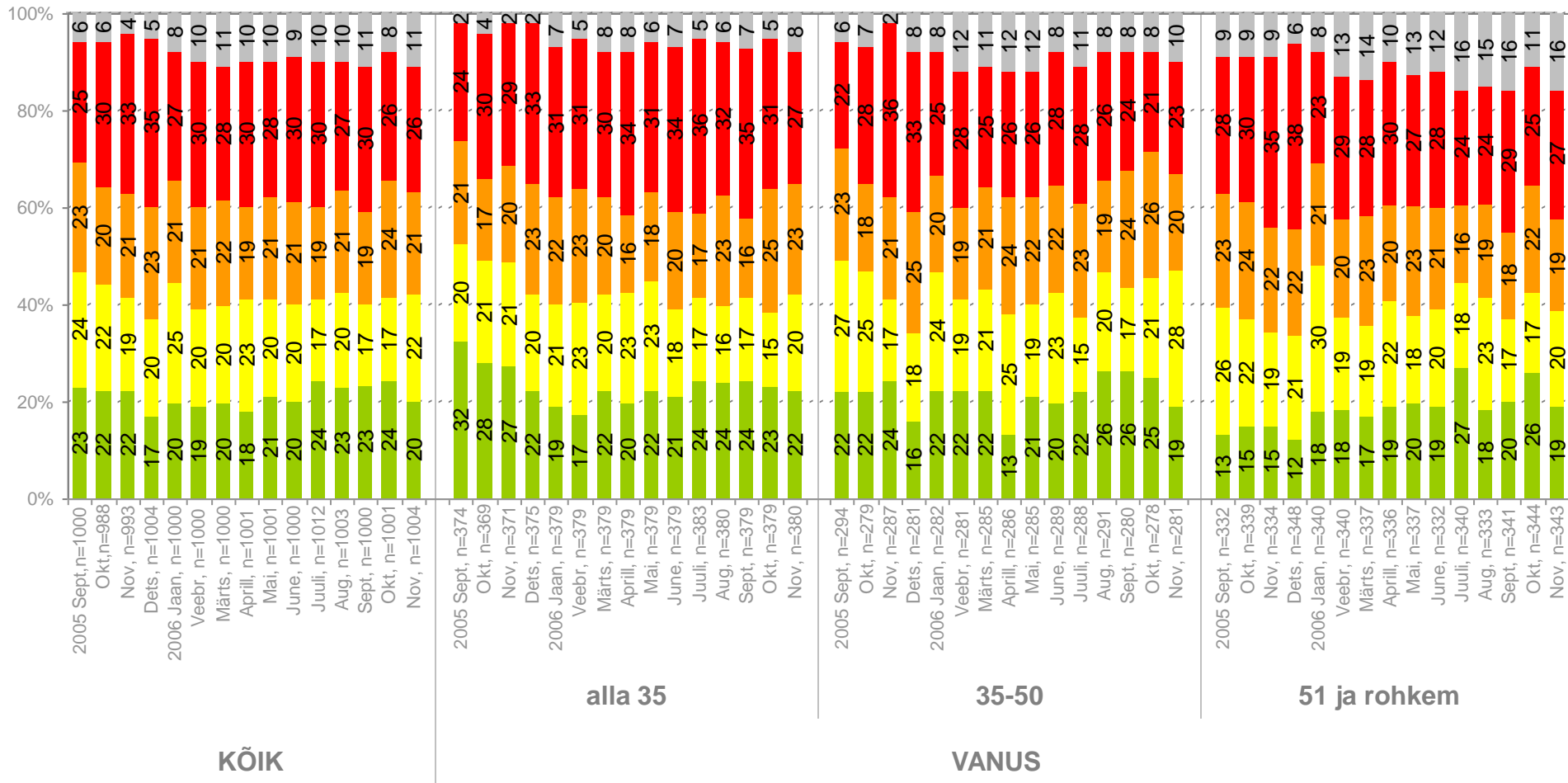
(% kogu 15-74 aastast elanikkonnast)



Joonis 2.3. Toetus euro kasutuselevõtule Eestis

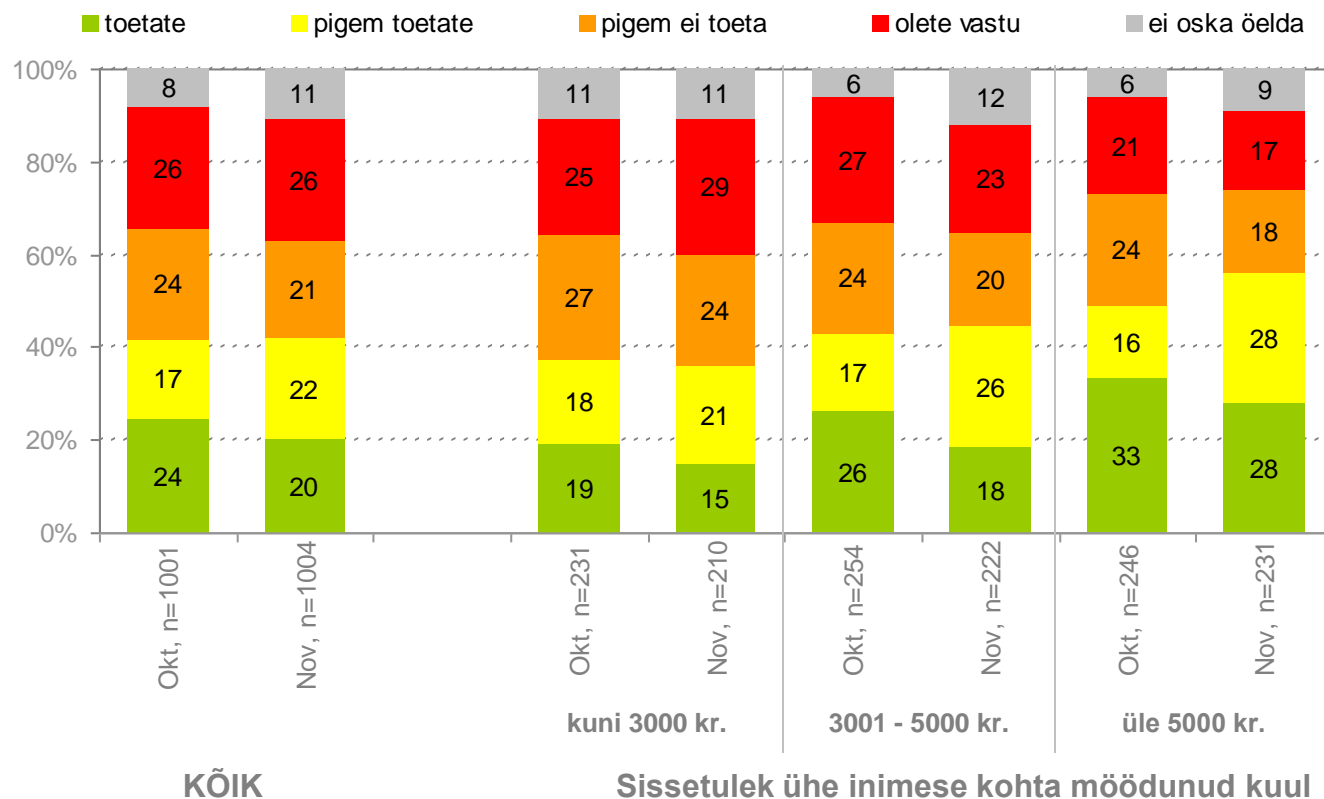
(% kogu 15-74 aastases elanikkonnast)

■ toetate ■ pigem toetate ■ pigem ei toeta ■ olete vastu ■ ei oska öelda

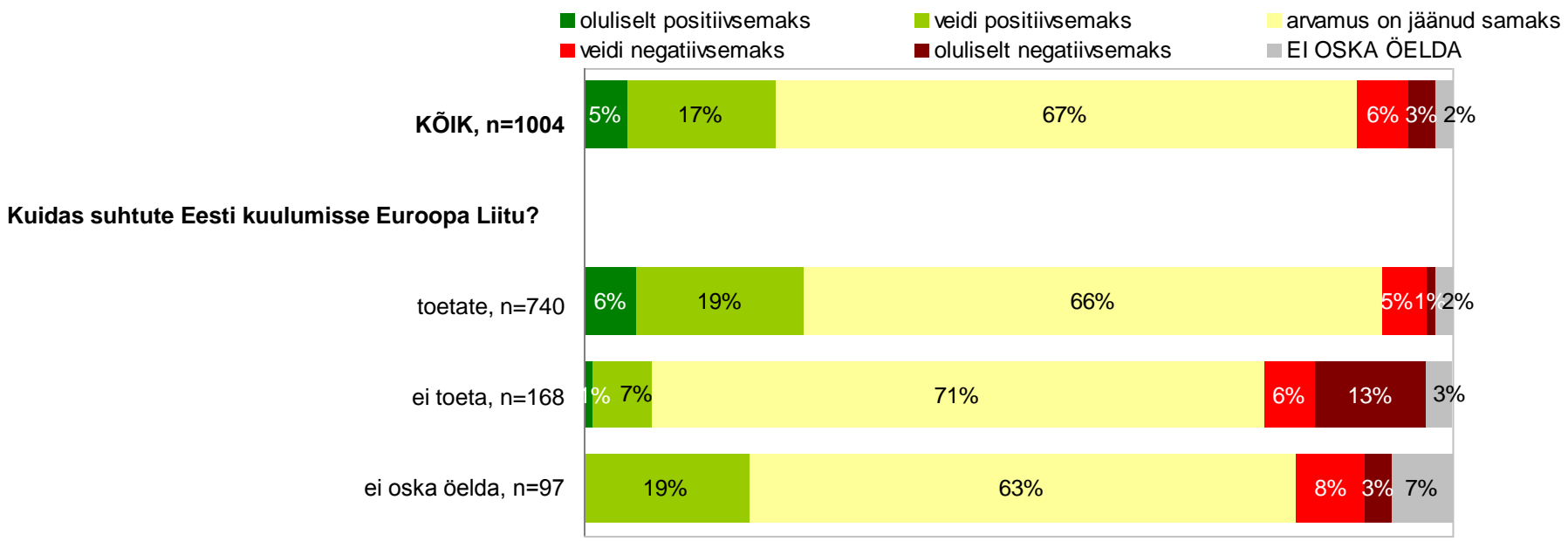


Joonis 2.4. Toetus euro kasutuselevõtule Eestis

(% kogu 15-74 aastasest elanikkonnast)

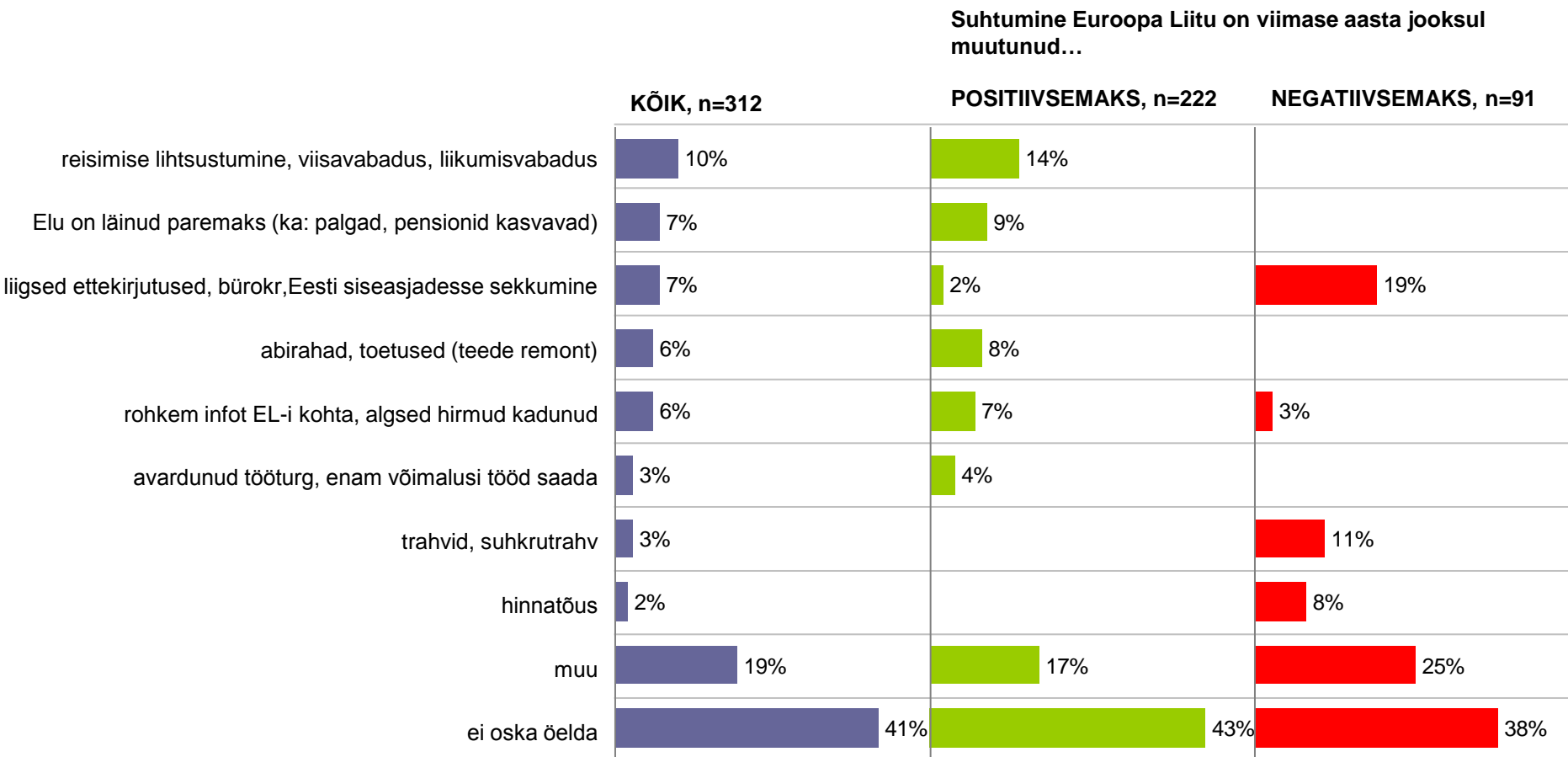


Joonis 3. Suhtumise muutumine Euroopa Liitu viimase aasta jooksul (% kogu 15-74 aastases elanikkonnast).



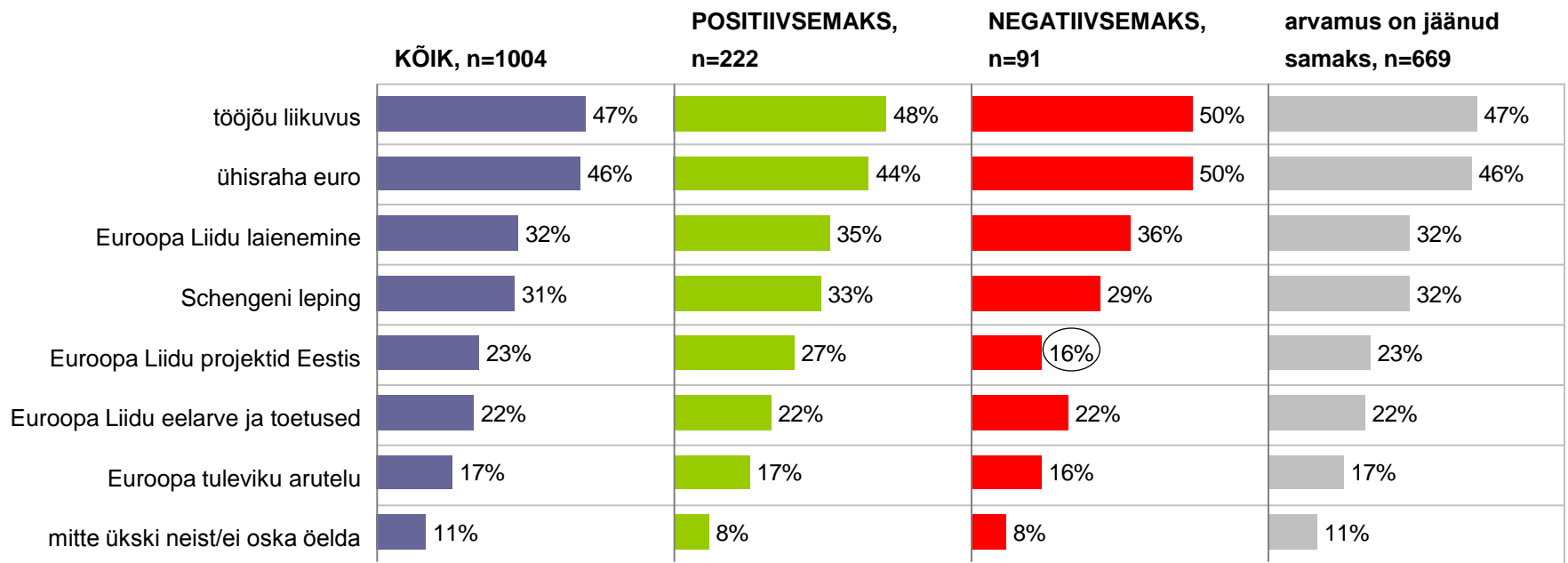
Joonis 4. Tegurid, mis on arvamust Euroopa Liidust muutnud

(tegemist on vastajate poolt vabalt antud vastustega, vastusevariante ette ei antud;
% kogu 15-74 aastasest elanikkonnast).



Joonis 5. EL-iga seotud märksõnad, mis on 2006. aastast meelde jäänud (% kogu 15-74 aastases elanikkonnast).

Palun öelge, kas Teie suhtumine Euroopa Liitu on viimase aasta jooksul muutunud?



Statistilise vea piirid

Andmetabelite uurimisel ja tulemustest järelduste tegemisel tuleb arvestada valimi veaga. Vea piirid on antud 95% tõenäosusega, arvestades kogu valimi ja sagedamini esinevate alarühmade arvulist suurust.

Vastuste osakaal/ Valimi suurus	50%	45%	40%	35%	30%	25%	20%	15%	10%	5%	3%	2%
	50%	55%	60%	65%	70%	75%	80%	85%	90%	95%	97%	98%
5	43,83%	43,61%	42,94%	41,81%	40,17%	37,96%	35,06%	31,30%	26,30%	19,10%	14,95%	12,27%
10	30,99%	30,83%	30,36%	29,56%	28,40%	26,84%	24,79%	22,13%	18,59%	13,51%	10,57%	8,68%
15	25,30%	25,18%	24,79%	24,14%	23,19%	21,91%	20,24%	18,07%	15,18%	11,03%	8,63%	7,08%
20	21,91%	21,80%	21,47%	20,90%	20,08%	18,98%	17,53%	15,65%	13,15%	9,55%	7,48%	6,14%
25	19,60%	19,50%	19,20%	18,70%	17,96%	16,97%	15,68%	14,00%	11,76%	8,54%	6,69%	5,49%
35	16,56%	16,48%	16,23%	15,80%	15,18%	14,35%	13,25%	11,83%	9,94%	7,22%	5,65%	4,64%
40	15,49%	15,42%	15,18%	14,78%	14,20%	13,42%	12,40%	11,07%	9,30%	6,75%	5,29%	4,34%
45	14,61%	14,54%	14,31%	13,94%	13,39%	12,65%	11,69%	10,43%	8,77%	6,37%	4,98%	4,09%
50	13,86%	13,79%	13,58%	13,22%	12,70%	12,00%	11,09%	9,90%	8,32%	6,04%	4,73%	3,88%
60	12,65%	12,59%	12,40%	12,07%	11,60%	10,96%	10,12%	9,03%	7,59%	5,51%	4,32%	3,54%
65	12,16%	12,09%	11,91%	11,60%	11,14%	10,53%	9,72%	8,68%	7,29%	5,30%	4,15%	3,40%
75	11,32%	11,26%	11,09%	10,79%	10,37%	9,80%	9,05%	8,08%	6,79%	4,93%	3,86%	3,17%
100	9,80%	9,75%	9,60%	9,35%	8,98%	8,49%	7,84%	7,00%	5,88%	4,27%	3,34%	2,74%
150	8,00%	7,96%	7,84%	7,63%	7,33%	6,93%	6,40%	5,71%	4,80%	3,49%	2,73%	2,24%
200	6,93%	6,89%	6,79%	6,61%	6,35%	6,00%	5,54%	4,95%	4,16%	3,02%	2,36%	1,94%
300	5,66%	5,63%	5,54%	5,40%	5,18%	4,90%	4,53%	4,04%	3,39%	2,47%	1,93%	1,58%
500	4,38%	4,36%	4,29%	4,18%	4,02%	3,79%	3,51%	3,13%	2,63%	1,91%	1,49%	1,23%
1 000	3,10%	3,08%	3,03%	2,95%	2,84%	2,68%	2,48%	2,21%	1,86%	1,35%	1,06%	0,87%

Küsitluste kuupäevad

	2006
jaan	10.01-12.01; 24.01-26.01
veeb	07.02-09.02; 21.02-23.02
märts	07.03-09.03; 21.03-23.03
aprill	04.04-06.04; 18.04-20.04
mai	02.05-04.05; 16.05-18.05
juuni	13.06-15.06; 27.06-29.06
juuli	11.07-13.07; 25.07-27.07
august	08.08-10.08; 22.08-24.08
september	05.09-07.09; 19.09-21.09
oktoober	03.10-05.10; 17.10-19.10
november	14.11-16.11; 28.11-30.11
detsember	

Uuringu tööühm

Uuringu eri etappides osalesid ja olid vastutavad:

- Tellijapoolne kontaktisik: Eve Paavel
- Uuringu kava ja aruande koostaja: Jaanika Hämmal
- Valimi koostaja: Katre Seema
- Ankeedi programmeerija, andmetöötlus: Kalev Mitt
- Ankeedi tõlge vene keelde: Maria Repkina
- Küsitlustöö koordineerija: Janika Liigus
- Graafilised tööd: Maire Nõmmik