

Euroopa Liidu seire

September 2006

Aruande struktuur

- Sissejuhatus
 - Uuringu eesmärk
 - Uuringu metoodika ja analüüsi sihtrühmad
- Kommentaarid
- Joonised
 - Toetus Euroopa Liidule
 - Toetus euro kasutuselevõtule Eestis
 - Hinnangud euro kasutuselevõtu edasilükkumisele
 - Euroopa Liidu alased infoteenused ja –kanalid.
- Statistilise vea piirid
- Küsitluse kuupäevad
- Uuringu tööühm
- Tabeljaotused

Sissejuhatus

- Ajavahemikul 05.-07.09 ja 19.-21.09.06 viis TNS Emor telefoni teel tehtava Omnibuss-küsitluse raames läbi uuringu **1000** 15–74-aastase Eesti elaniku seas. Nendest 754 vastajat olid valimisealised Eesti Vabariigi kodanikud.
- Uuringu tellija on Riigikantselei. Uuringu tulemuste kasutusõigus kuulub uuringu tellijale ja omandiõigus TNS Emorile. Tellijal pole õigust andmeid avaldada seda TNS Emoriga eelnevalt kooskõlastamata.
- Uuringu eesmärk on mõõta:
 - Toetust Euroopa Liidule (kuni mai 2004 mõõdetud küsimusega “Kuidas Te suhtute Eesti ühinemisse Euroopa Liiduga?” ning alates maist 2004 “Kuidas Te suhtute Eesti kuulumisse Euroopa Liitu?”)
 - Toetust euro kasutuselevõtule Eestis (septembrist 2005)
 - Muid küsimusi (küsimused vahetuvad kuust-kuusse)

Sissejuhatus

Uuringu metoodika ja analüüsi sihtrühmad

■ Uuringu metoodika

- TNS Emor poolt läbiviidavate Omnibuss-tüüpi uuringute üldkogumi moodustavad Eesti Vabariigi alalised elanikud vanuses 15–74 aastat (seisuga 01.01.2005.a. kokku 1 049 486 inimest).
- Valimi suurus, st ühe uuringuperioodiga hõlmatud küsitletavate hulk, on 500 inimest. Ühes kuus küsitletakse kahe uuringuperioodi peale kokku umbes **1000** inimest.
- Valim on moodustatud kasutades üldkogumi proportsionaalset mudelit, kus kõik küsitletud inimesed esindavad võrdset arvu üldkogumi inimesi.
- Küsitleti arvuti abil tehtavate telefoniintervjuude (CATI) meetodil. 30% valimist moodustasid inimesed, kes on kättesaadavad vaid mobiiltelefoni teel.

■ Analüüsi sihtrühmad

- Toetust Euroopa Liidule on analüüsitud valimisealiste Eesti Vabariigi kodanike hulgas
- Muud küsimused on ära toodud kõigi 15-74 aastaste kodanike lõikes.

Kokkuvõte

Euroopa Liit ja euro

- Toetus Euroopa Liidule on 15-74 aastaste kodanike seas mõnevõrra tõusnud: septembris toetasid Eesti kuulumist liitu 74% Eesti kodanikest ning 70% kogu vastavaealisest elanikkonnast.
- Euroopa Liiduga seondult huvitab elanikke kõige enam praktiline teave seoses töötamise (21%), reisimise (19%) ja õppimisega (16%) Euroopa Liidus. 14% elanikest on huvitatud ka EL toetustest ja projektide rahastamisest. Euroopa Liidu laiematest mõjudest, teistest liikmesriikidest, otsuste tegemisest Euroopa Liidus, tegutsemisvaldkondadest ning liidu laienemisest ja eurole üleminekust on huvitatud alla kümnendiku elanikkonnast. Vaid 17% elanikest ei paku EL mingit huvi.
- Toetus euro kasutuselevõtule püsib stabiilsena: seda toetavad 40% elanikest ning vastu on 49%. Endiselt leiavad veerand elanikest, et kasutuselevõtu edasilükkumine on hea, kuna see võimaldab kroone kauem kasutada ning veerant elanikest loodavad, et eurot ei võetagi kunagi kasutusele.
- Eurot tutvustava trükisega “Tere, euro!” on tutvunud 29% elanikest vanuses 15-74 aastat. Tutvumise all pidas uuring silmas seda, et inimene on trükist lugenud, mitte vaid sirvinud ja pilte vaadanud. Trükisega tutvunute seas on enam eestlasi, maaelanikke ning Lõuna-Eesti elanikke. Keskmisest veidi vähem on nende seas noori (15-34 aastat), põhiharidusega inimesi ning tallinlasi.

Kokkuvõte

Euroopa Liidu alased infoteenused ja -kanalid

- Euroopa Liidu alastest infoallikatest on tuntuimad Euroopa Liidu teabeportaal internetis aadressil www.europa.eu, millest on kuulnud veerand elanikest. Järgnevad tasuta euroinfotelefon (22%) ja Euroveeb ehk ühisraha kasutuselevõtu internetiportaal (20%). Esimest korda mõõdeti ka Postimehe euroveebi ja Riigikantselei Euroopa Liidu veebilehe tuntust, millest on kuulnud vastavalt 15% ja 14% elanikest.
- Euroopa Liidu teabeportaali on ise kasutanud 7% elanikkonnast (ja 14% neist, kes on vähemalt mingist Euroopa Liidu alasest infoallikast kuulnud). Euroveebi on kasutanud vastavalt 4% elanikkonnast vanuses 15-74 ja 8% neist, kes on vähemalt mingist EL alast teavet jagavast infoteenusest või –allikast kuulnud. Postimehe eurolehekülge euro.postimees.ee on külastanud samuti 4% elanikest. Ülejäänud infoteenuseid ja -kanaleid on kasutanud 2% või vähem elanikest.

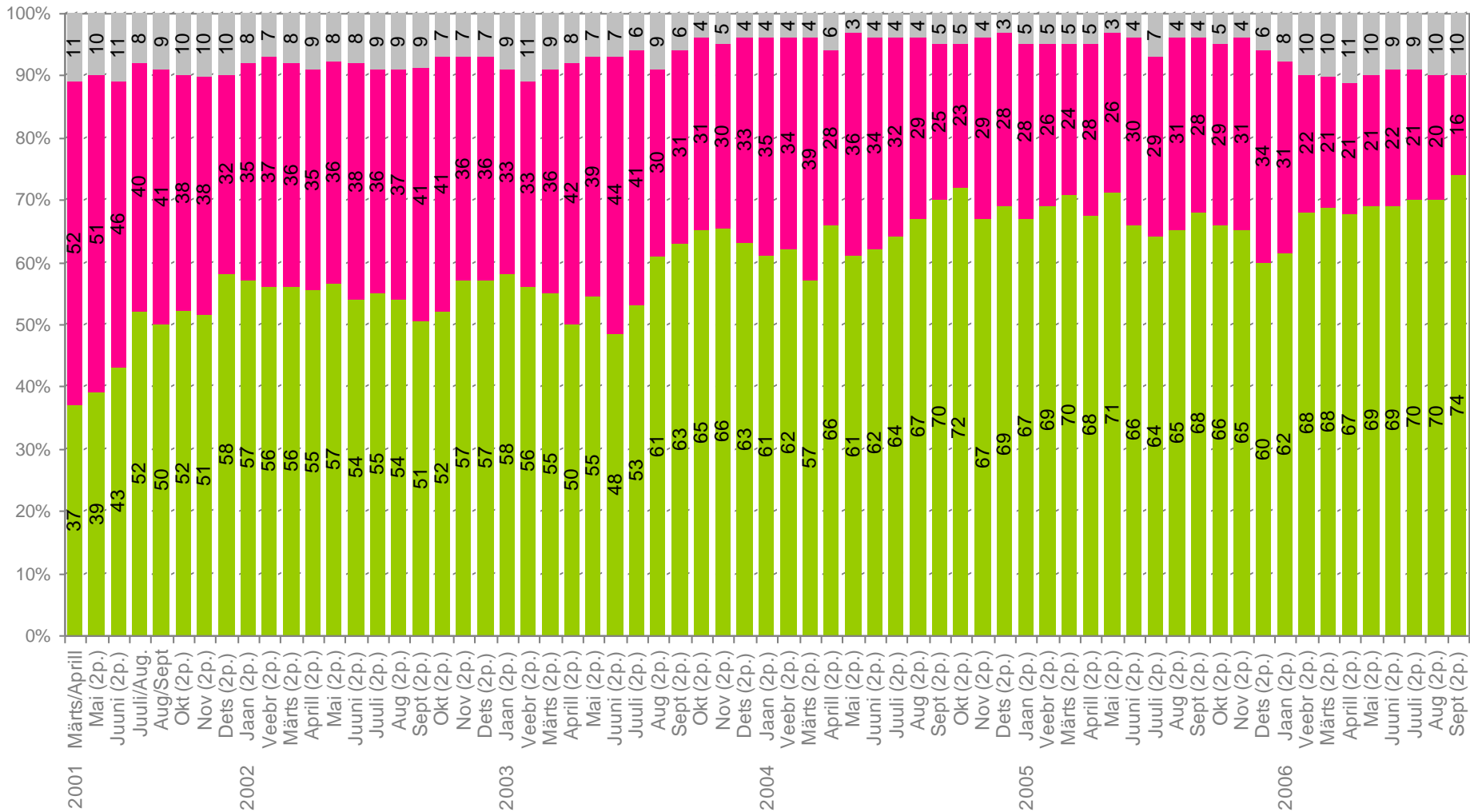
Joonis 1. Toetus Euroopa Liidule

(% valimisealistest kodanikest, kaks uuringuperioodi kokku)

■ toetan+pigem toetan

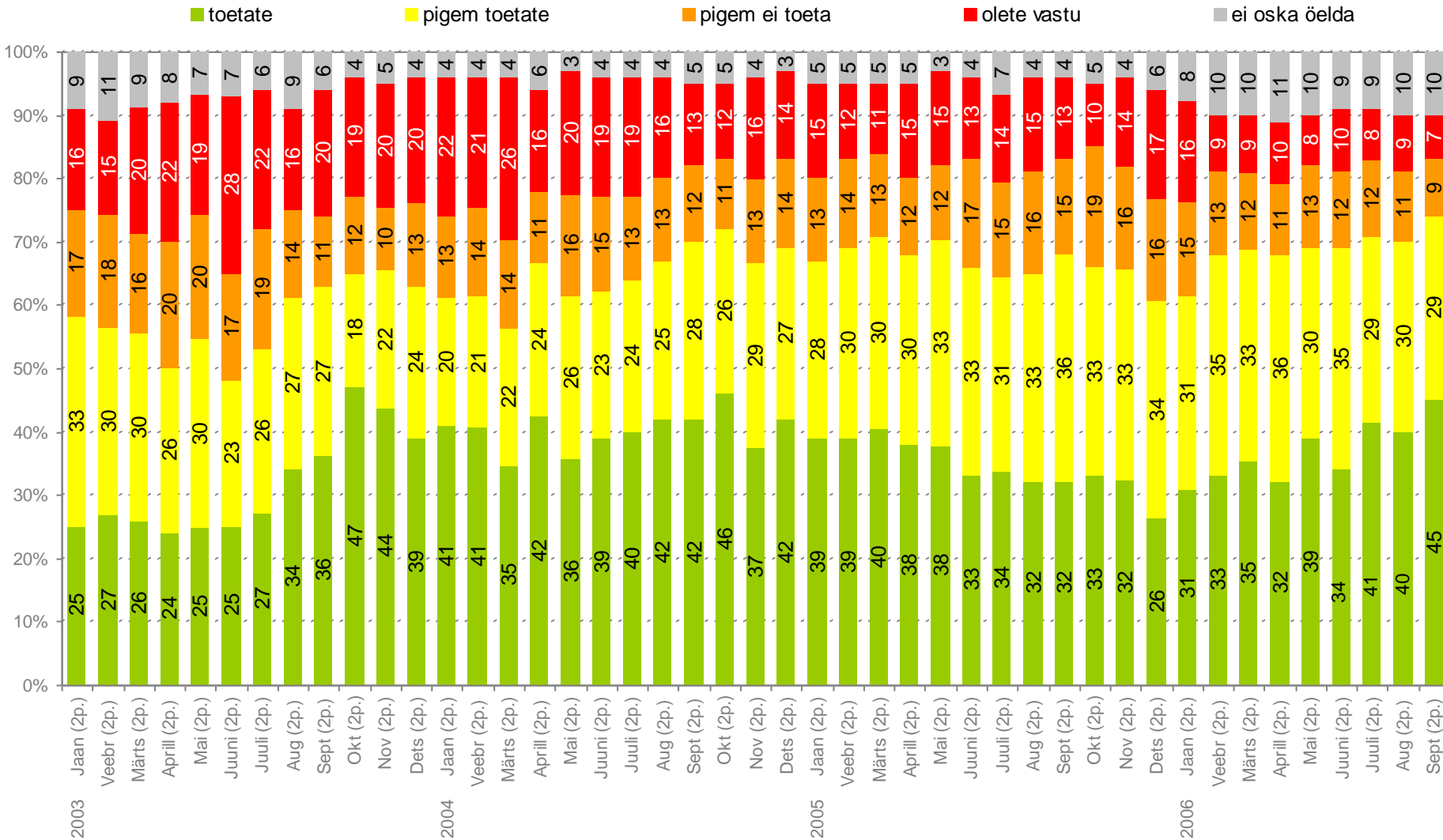
■ vastu + pigem ei toeta

■ ei oska öelda



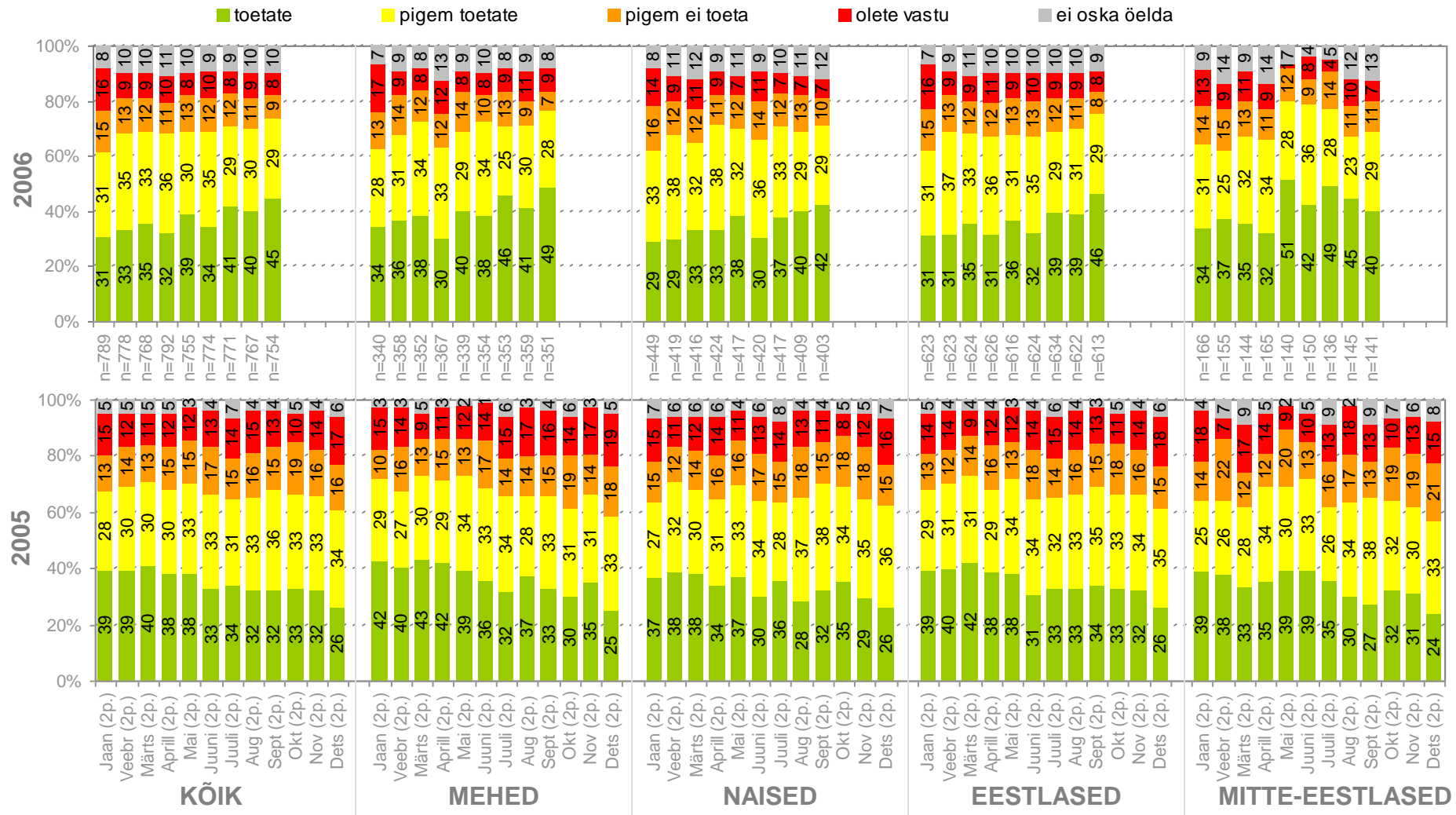
Joonis 1.1. Toetus Euroopa Liidule

(% valimisealistest kodanikest, kaks uuringuperioodi kokku)



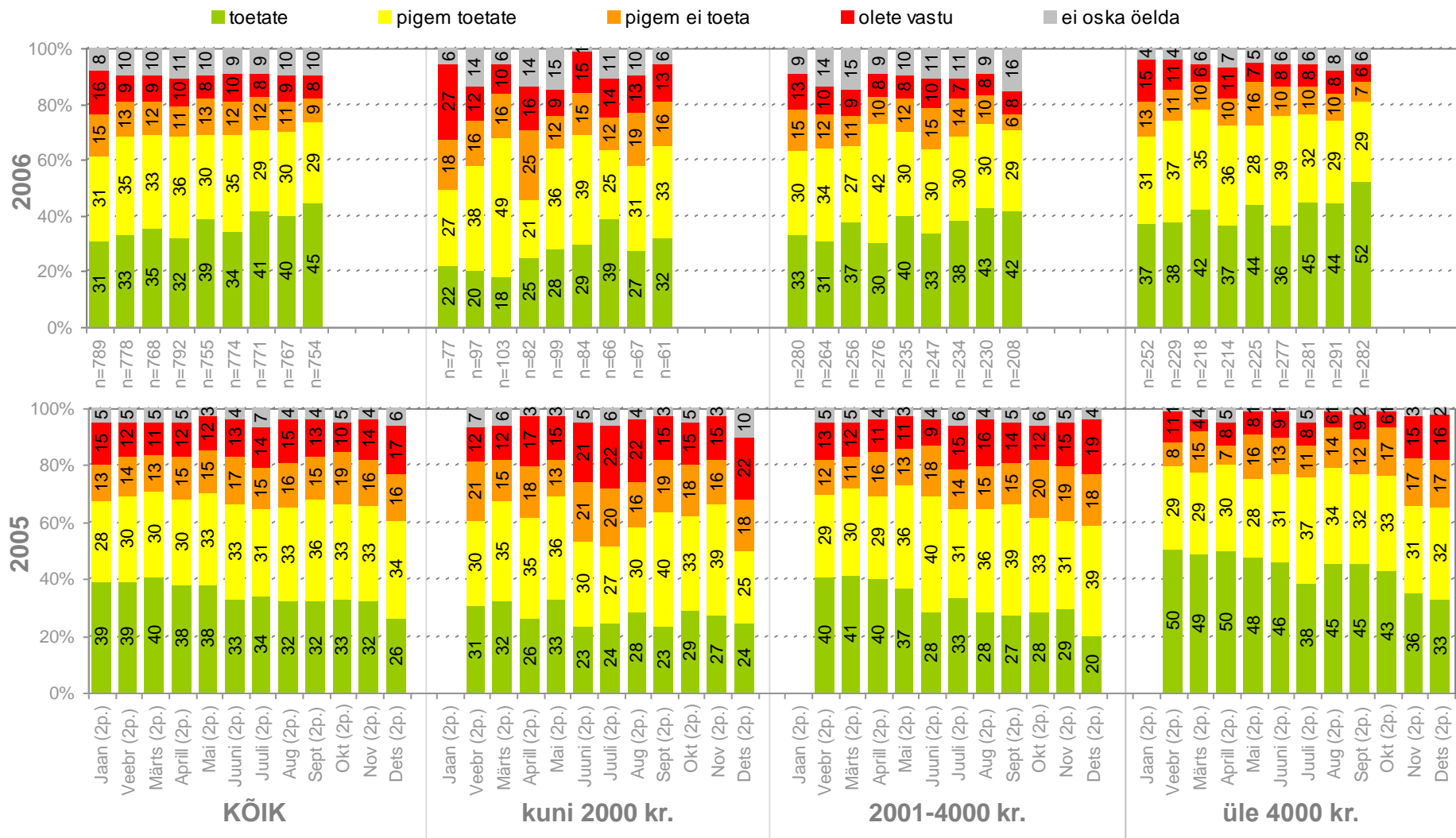
Joonis 1.2. Toetus Euroopa Liidule soo ja rahvuse lõikes

(% valimisealistest kodanikest)



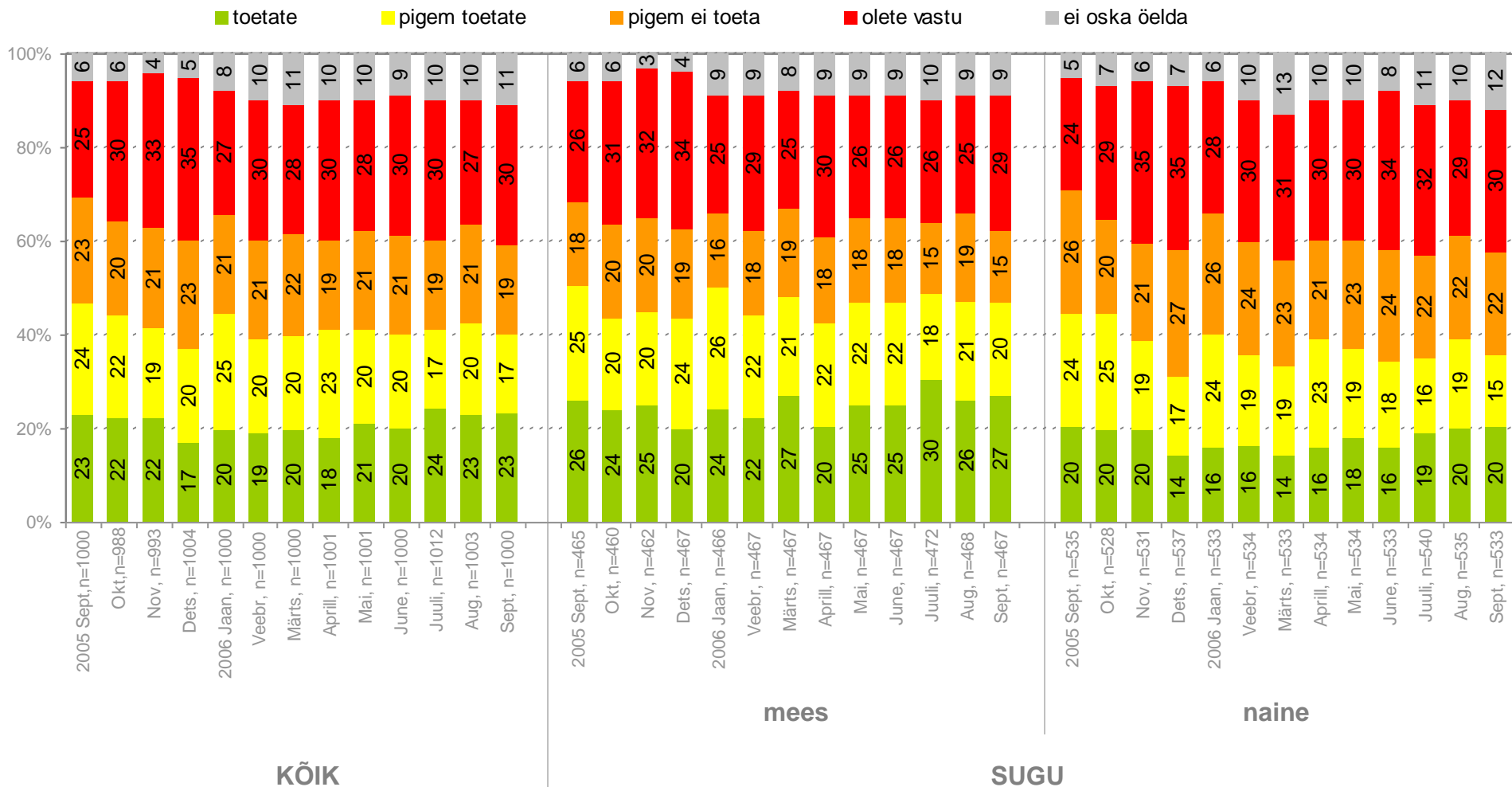
Joonis 1.4. Toetus Euroopa Liidule sissetuleku lõikes

(% valimisealistest kodanikest)



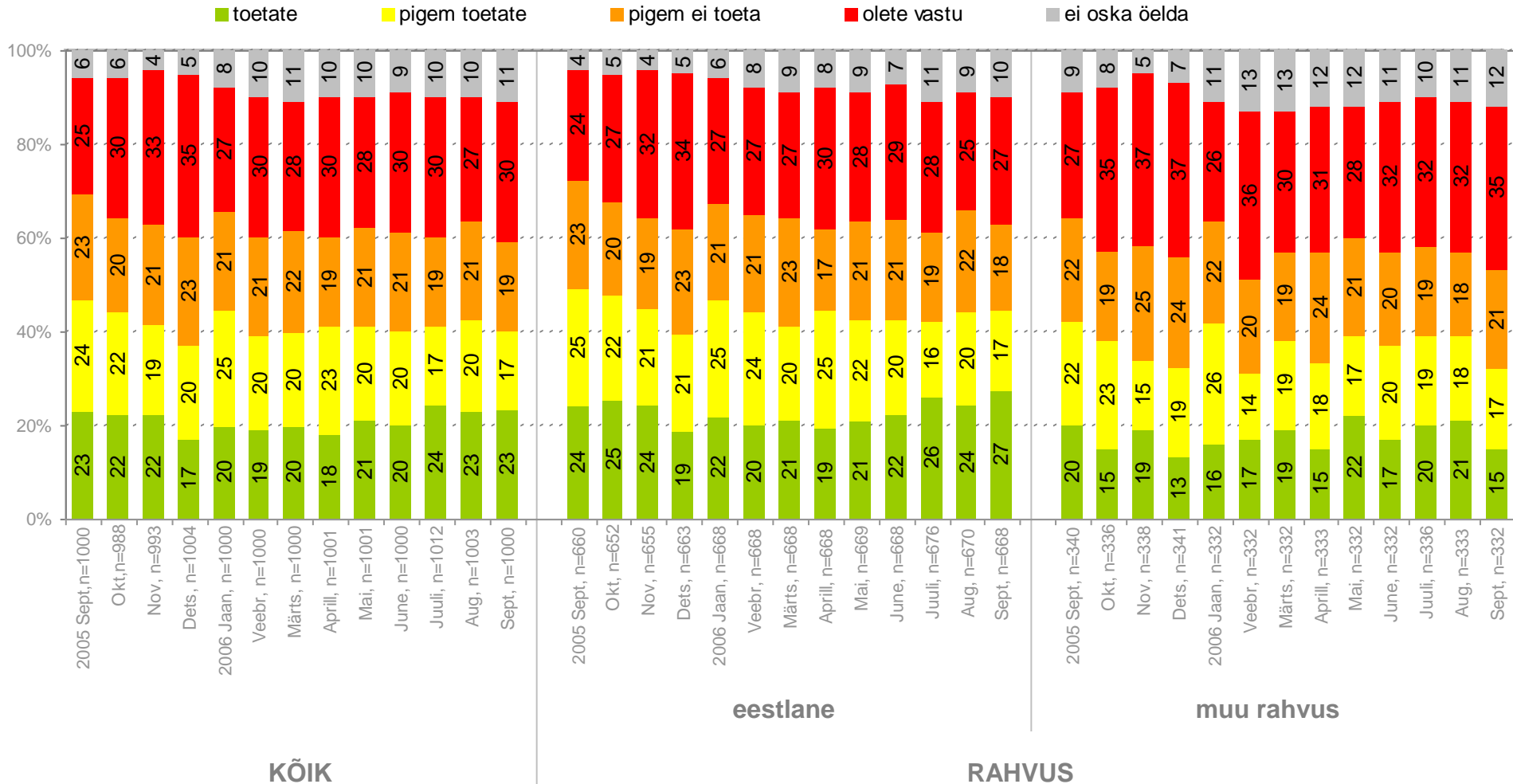
Joonis 2.1. Toetus euro kasutuselevõtule Eestis

(% kogu 15-74 aastases elanikkonnast)



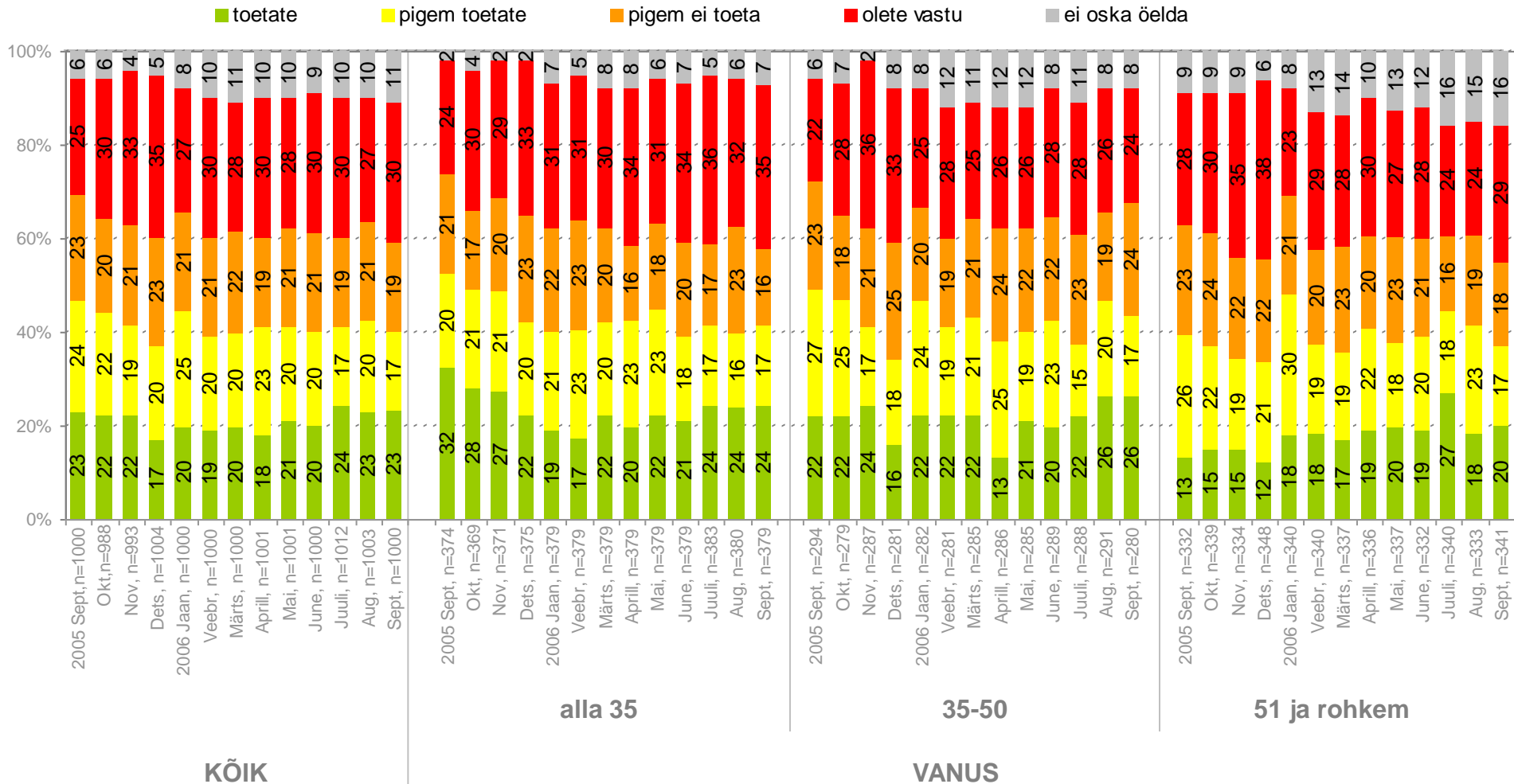
Joonis 2.2. Toetus euro kasutuselevõtule Eestis

(% kogu 15-74 aastases elanikkonnast)



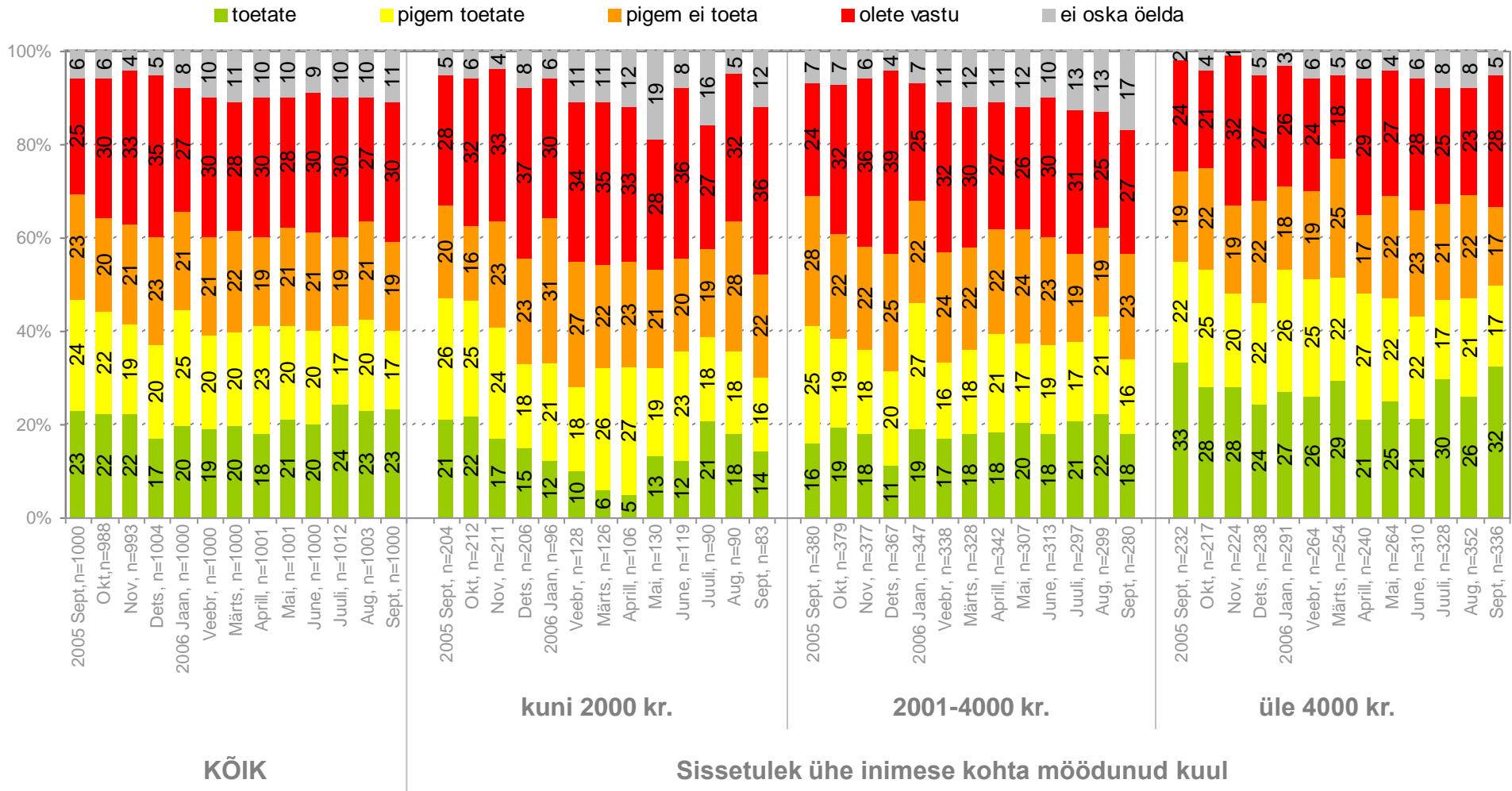
Joonis 2.3. Toetus euro kasutuselevõtule Eestis

(% kogu 15-74 aastast elanikkonnast)



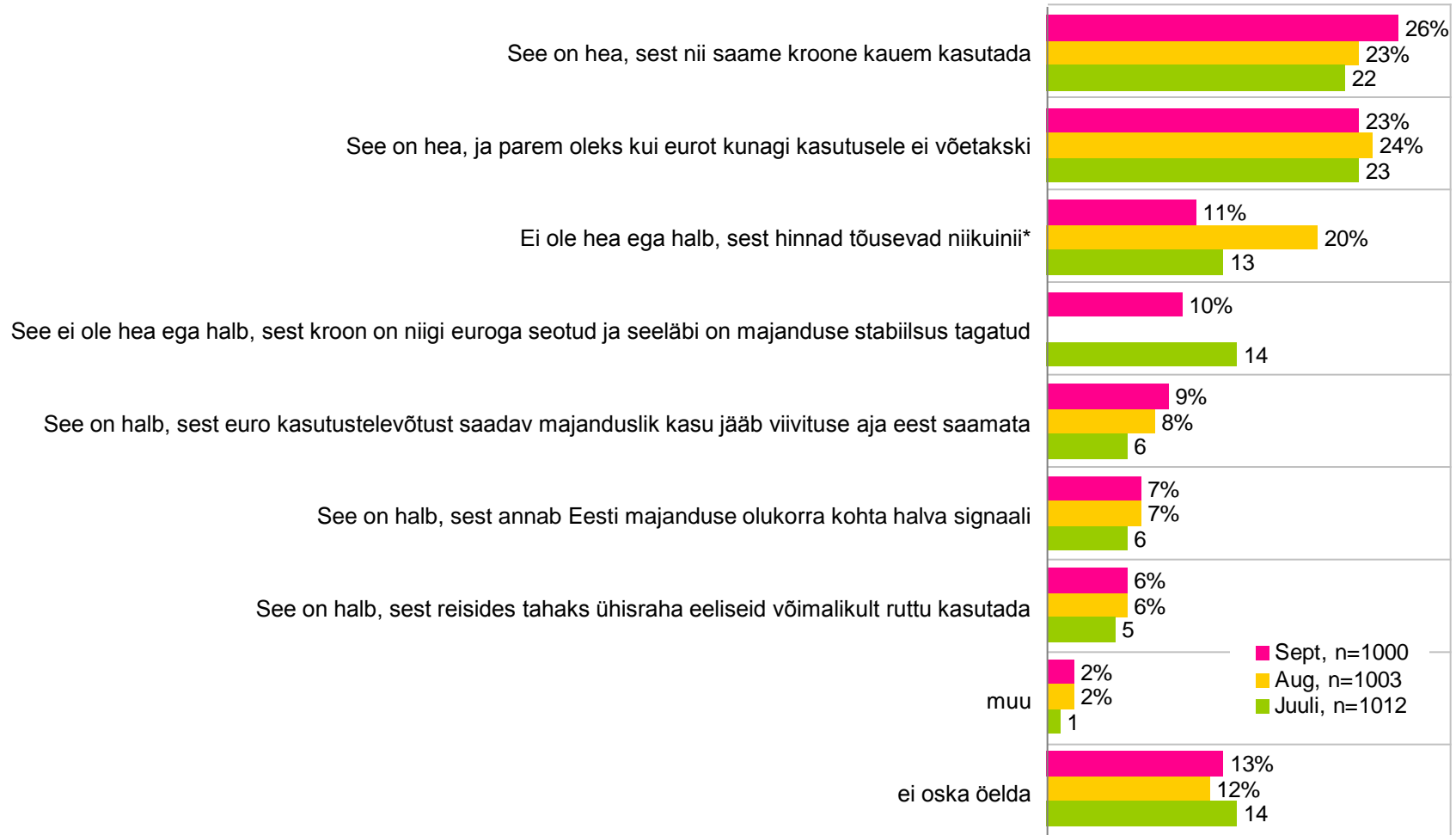
Joonis 2.4. Toetus euro kasutuselevõtule Eestis

(% kogu 15-74 aastases elanikkonnast)



Joonis 3. Suhtumine euro kasutuselevõtu edasilükkumisse

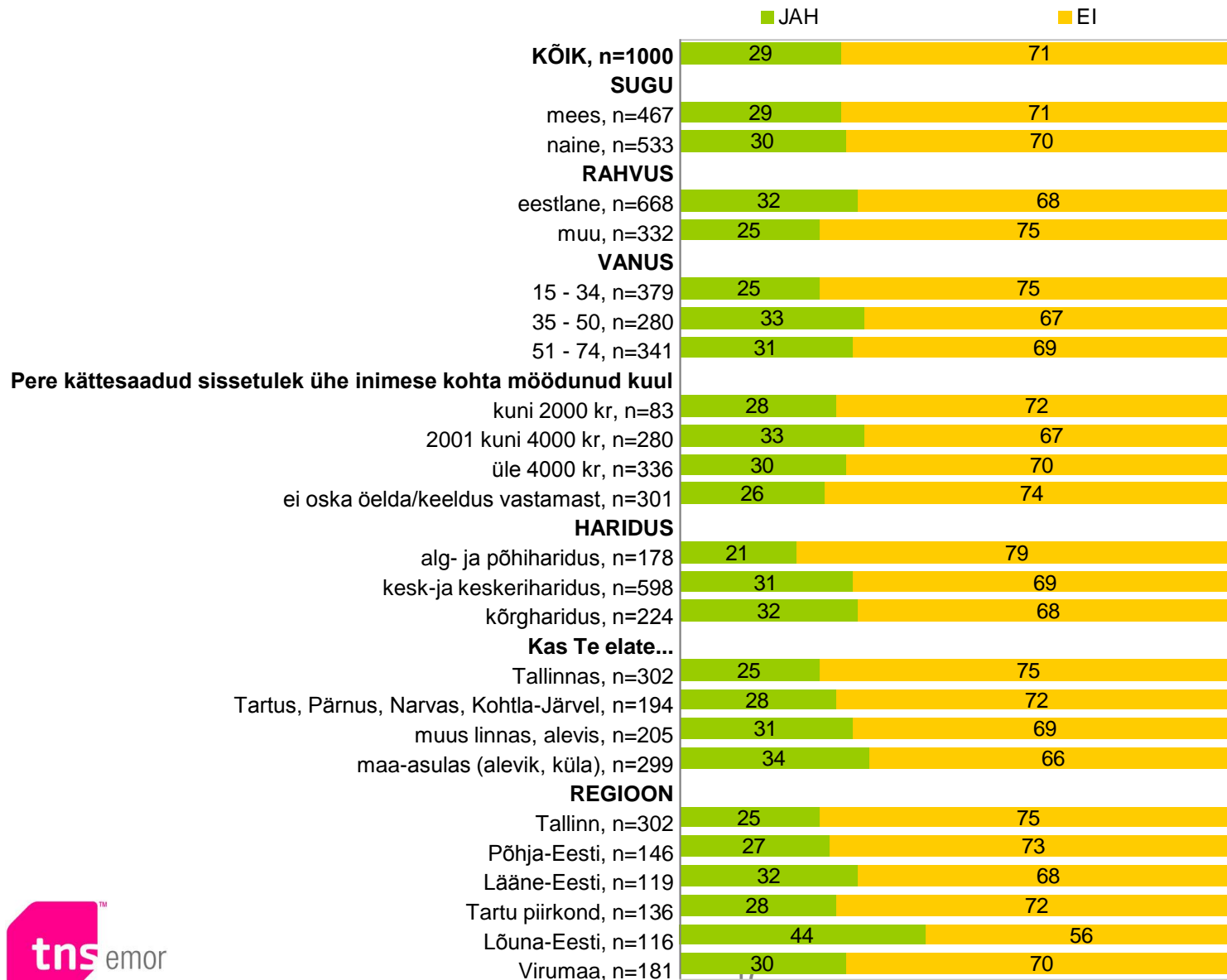
(% kogu 15-74 aastasest elanikkonnast; võimalik oli valida mitu vastust).



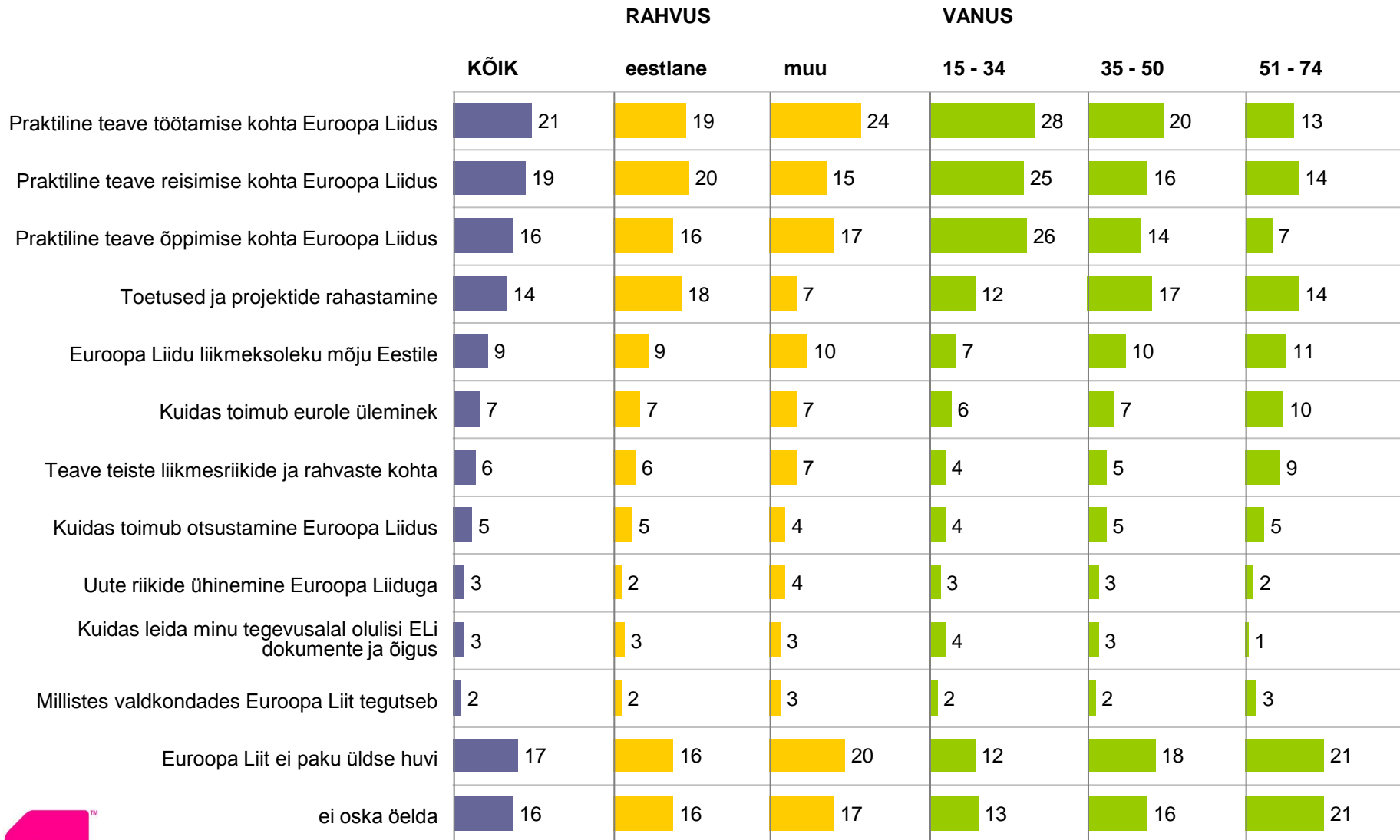
*Juulis oli vastajatel võimalus valida veel ühte 'ei hea ega halb' varianti: 'See ei ole ei hea ega halb, sest kroon on niigi euroga seotud ja seeläbi on majanduse stabiilsus tagatud'. Seega võis augustikuus toimunud kasv tulla just selle arvelt, et võimalust valida neutraalset seisukohta oli vähem ja need, kes seda väljendada soovisid, valisid ainsa olemasoleva variandi

Joonis 4. Kas Te olete tutvunud euro kasutuselevõttu selgitava trükisega "Tere, euro!"

(% kogu 15-74 aastasest elanikkonnast).



Joonis 5. Milline teave Euroopa Liiduga seonduvalt pakub teile kõige enam huvi?



Statistilise vea piirid

Andmetabelite uurimisel ja tulemustest järelduste tegemisel tuleb arvestada valimi veaga. Vea piirid on antud 95% tõenäosusega, arvestades kogu valimi ja sagedamini esinevate alarühmade arvulist suurust.

Vastuste osakaal/ Valimi suurus	50%	45%	40%	35%	30%	25%	20%	15%	10%	5%	3%	2%
	50%	55%	60%	65%	70%	75%	80%	85%	90%	95%	97%	98%
5	43,83%	43,61%	42,94%	41,81%	40,17%	37,96%	35,06%	31,30%	26,30%	19,10%	14,95%	12,27%
10	30,99%	30,83%	30,36%	29,56%	28,40%	26,84%	24,79%	22,13%	18,59%	13,51%	10,57%	8,68%
15	25,30%	25,18%	24,79%	24,14%	23,19%	21,91%	20,24%	18,07%	15,18%	11,03%	8,63%	7,08%
20	21,91%	21,80%	21,47%	20,90%	20,08%	18,98%	17,53%	15,65%	13,15%	9,55%	7,48%	6,14%
25	19,60%	19,50%	19,20%	18,70%	17,96%	16,97%	15,68%	14,00%	11,76%	8,54%	6,69%	5,49%
35	16,56%	16,48%	16,23%	15,80%	15,18%	14,35%	13,25%	11,83%	9,94%	7,22%	5,65%	4,64%
40	15,49%	15,42%	15,18%	14,78%	14,20%	13,42%	12,40%	11,07%	9,30%	6,75%	5,29%	4,34%
45	14,61%	14,54%	14,31%	13,94%	13,39%	12,65%	11,69%	10,43%	8,77%	6,37%	4,98%	4,09%
50	13,86%	13,79%	13,58%	13,22%	12,70%	12,00%	11,09%	9,90%	8,32%	6,04%	4,73%	3,88%
60	12,65%	12,59%	12,40%	12,07%	11,60%	10,96%	10,12%	9,03%	7,59%	5,51%	4,32%	3,54%
65	12,16%	12,09%	11,91%	11,60%	11,14%	10,53%	9,72%	8,68%	7,29%	5,30%	4,15%	3,40%
75	11,32%	11,26%	11,09%	10,79%	10,37%	9,80%	9,05%	8,08%	6,79%	4,93%	3,86%	3,17%
100	9,80%	9,75%	9,60%	9,35%	8,98%	8,49%	7,84%	7,00%	5,88%	4,27%	3,34%	2,74%
150	8,00%	7,96%	7,84%	7,63%	7,33%	6,93%	6,40%	5,71%	4,80%	3,49%	2,73%	2,24%
200	6,93%	6,89%	6,79%	6,61%	6,35%	6,00%	5,54%	4,95%	4,16%	3,02%	2,36%	1,94%
300	5,66%	5,63%	5,54%	5,40%	5,18%	4,90%	4,53%	4,04%	3,39%	2,47%	1,93%	1,58%
500	4,38%	4,36%	4,29%	4,18%	4,02%	3,79%	3,51%	3,13%	2,63%	1,91%	1,49%	1,23%
1 000	3,10%	3,08%	3,03%	2,95%	2,84%	2,68%	2,48%	2,21%	1,86%	1,35%	1,06%	0,87%

Küsitluste kuupäevad

	2006
jaan	10.01-12.01; 24.01-26.01
veeb	07.02-09.02; 21.02-23.02
märts	07.03-09.03; 21.03-23.03
aprill	04.04-06.04; 18.04-20.04
mai	02.05-04.05; 16.05-18.05
juuni	13.06-15.06; 27.06-29.06
juuli	11.07-13.07; 25.07-27.07
august	08.08-10.08; 22.08-24.08
september	05.09-07.09; 19.09-21.09
oktoober	
november	
detsember	

Uuringu tööühm

Uuringu eri etappides osalesid ja olid vastutavad:

- Tellijapoolne kontaktisik: Eve Paavel
- Uuringu kava ja aruande koostaja: Jaanika Hämmal
- Valimi koostaja: Katre Seema
- Ankeedi programmeerija, andmetöötlus: Kalev Mitt
- Ankeedi tõlge vene keelde: Maria Repkina
- Küsitlustöö koordineerija: Janika Liigus
- Graafilised tööd: Maire Nõmmik