

Euroopa Liidu seire

Veebruar 2006

Aruande struktuur

- Sissejuhatus
 - Uuringu eesmärk
 - Uuringu metoodika ja analüüsi sihtrühmad
- Kommentaarid
- Joonised
 - Toetus Euroopa Liidule
 - Toetus euro kasutuselevõtule Eestis
 - Euro kasutuselevõtuga seonduvad ootused
 - Toetus Euroopa Liidu edasisele laienemisele
- Statistilise vea piirid
- Küsitluse kuupäevad
- Uuringu töörühm

Sissejuhatus

- Ajavahemikul 07.02-09.02 ja 21.02-23.02.06 viis TNS Emor telefoni teel tehtava Omnibuss-küsitluse raames läbi uuringu **1000** 15–74-aastase Eesti elaniku seas. Nendest 778 vastajat olid valimisealised Eesti Vabariigi kodanikud.
- Uuringu tellija on Riigikantselei. Uuringu tulemuste kasutusõigus kuulub uuringu tellijale ja omandiõigus TNS Emorile. Tellijal pole õigust andmeid avaldada seda TNS Emoriga eelnevalt kooskõlastamata.
- Uuringu eesmärk on mõõta:
 - Toetust Euroopa Liidule (kuni mai 2004 mõõdetud küsimusega “Kuidas Te suhtute Eesti ühinemisse Euroopa Liiduga?” ning alates maist 2004 “Kuidas Te suhtute Eesti kuulumisse Euroopa Liitu?”)
 - Toetust euro kasutuselevõtule Eestis (septembrist 2005)
 - Toetust Euroopa Liidu edasisele laienemisele (jaanuarist 2006)

Sissejuhatus

Uuringu metoodika ja analüüsi sihtrühmad

■ Uuringu metoodika

- TNS Emor poolt läbiviidavate Omnibuss-tüüpi uuringute üldkogumi moodustavad Eesti Vabariigi alalised elanikud vanuses 15–74 aastat (seisuga 01.01.2005.a. kokku 1 049 486 inimest).
- Valimi suurus, st ühe uuringuperioodiga hõlmatud küsitletavate hulk, on 500 inimest. Ühes kuus küsitletakse kahe uuringuperioodi peale kokku umbes **1000** inimest.
- Valim on moodustatud kasutades üldkogumi proportsionaalset mudelit, kus kõik küsitletud inimesed esindavad võrdset arvu üldkogumi inimesi.
- Küsitleti arvuti abil tehtavate telefoniintervjuude (CATI) meetodil. 30% valimist moodustasid inimesed, kes on kättesaadavad vaid mobiiltelefoni teel.

■ Analüüsi sihtrühmad

- Toetust Euroopa Liidule on analüüsitud valimisealiste Eesti Vabariigi kodanike hulgas
- Muud küsimused on ära toodud kõigi 15-74 aastaste kodanike lõikes.

Kommentaariid

Euroopa Liit ja euro

- Eesti kodanike toetus Eesti kuulumisele Euroopa Liitu näitab kasvutrendi jõudes veebruaris 68% tasemele. Eelkõige on toetus kasvanud 35-50 aastaste ning madalama sissetulekuga inimeste (kuni 2000 krooni kuus pereliikme kohta) seas. Nendes rühmades on toetus Euroopa Liidule tavaliselt kõige ebastabiilsem.
- Euro kasutuselevõttu Eestis toetasid veebruaris 39% kõigist 15-74 aastastest alalistest elanikest. Toetus on viimastel kuudel olnud üsna kõikumine ning kasvanud on ka selliste inimeste hulk, kes ei oska seisukohta võtta.
- Uuringu käigus paluti inimestel oma sõnadega öelda, mida kasulikku nende arvates Eesti üleminek eurole kaasa toob. Euroga seoses loodetakse eelkõige seda, et reisimine teistesse Euroopa Liidu riikidesse muutub lihtsamaks, kuna kaob vajadus vahetada raha ning üldse on lihtsam asju ajada ja arveldada (19%). 8% elanikest mainisid ka euro soodsat mõju Eesti majandusarengule ja kaubandusele ning 5% leidsid, et ühtse Euroopa rahasüsteemi olemasolu on hea ja vajalik. Vaid 6% elanikest leidsid, et euro ei too midagi kasulikku kaasa. Ligi pooled vastanutest – 51% - ei osanud euro kasulikke mõjusid välja tuua.
- Euroopa Liidu edasist laienemist toetasid veebruaris 46% elanikest (jaanuaris 47%).

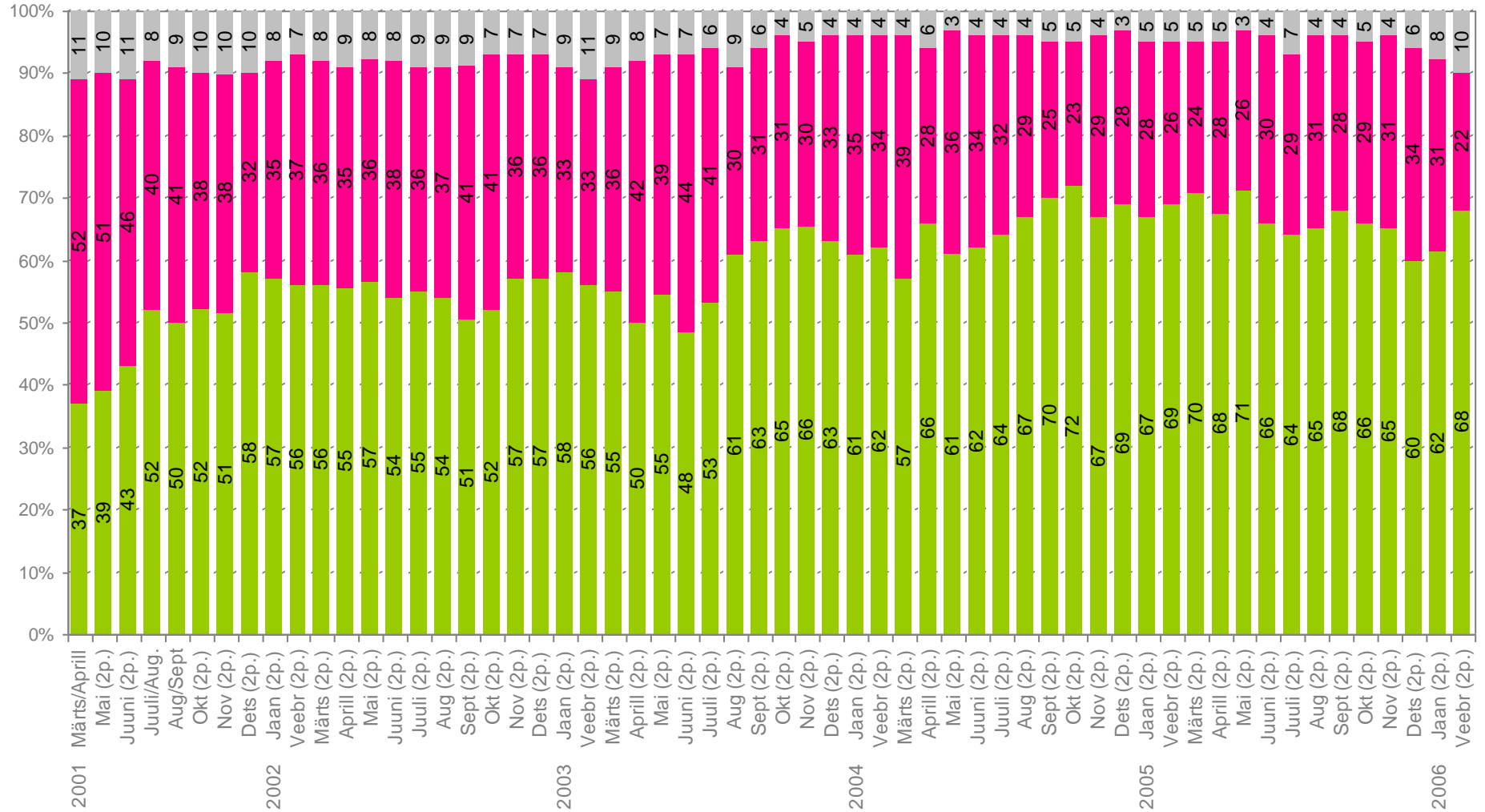
Joonis 1. Toetus Euroopa Liidule

(% valimisealistest kodanikest, kaks uuringuperioodi kokku)

■ toetan+pigem toetan

■ vastu + pigem ei toeta

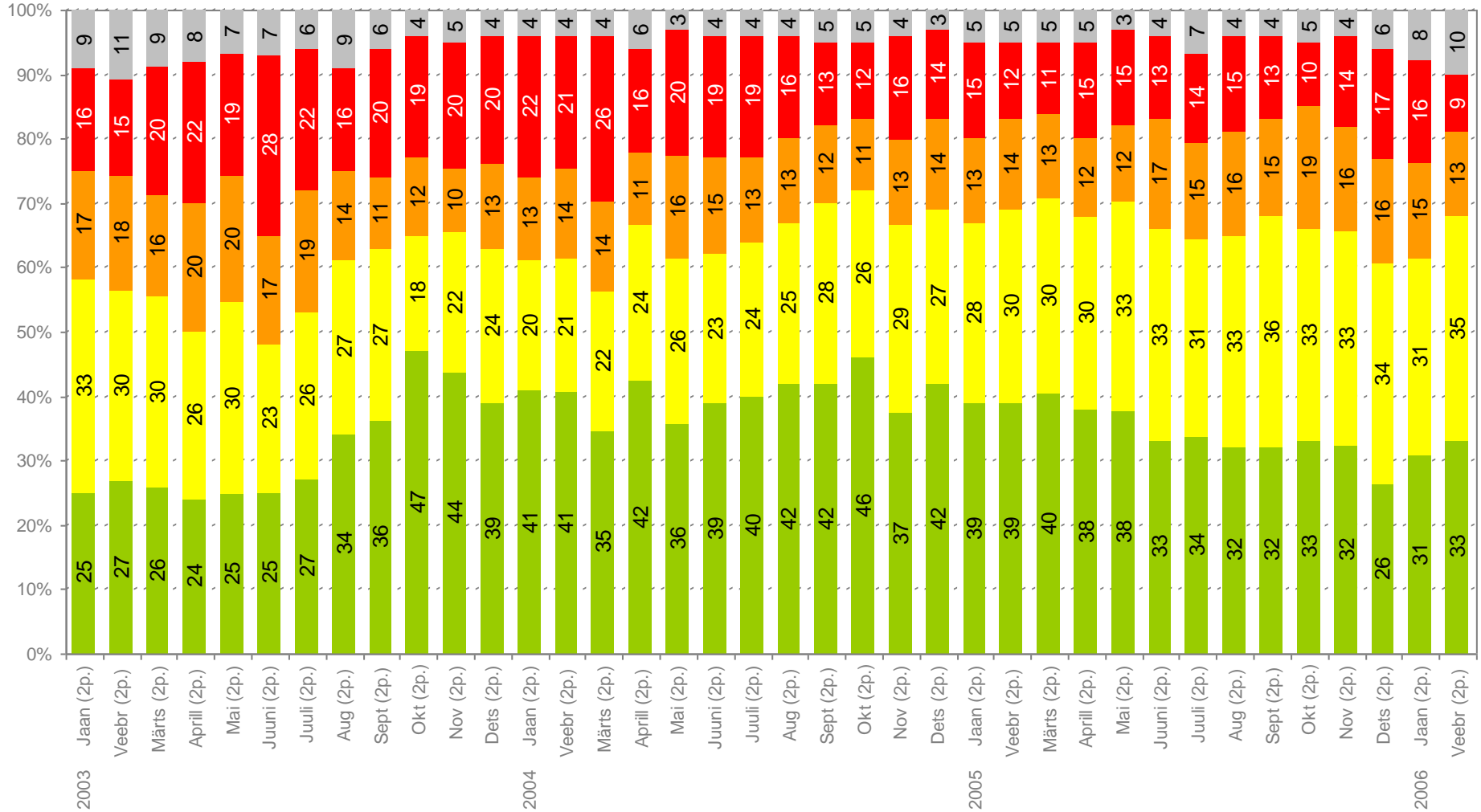
■ ei oska öelda



Joonis 1.1. Toetus Euroopa Liidule

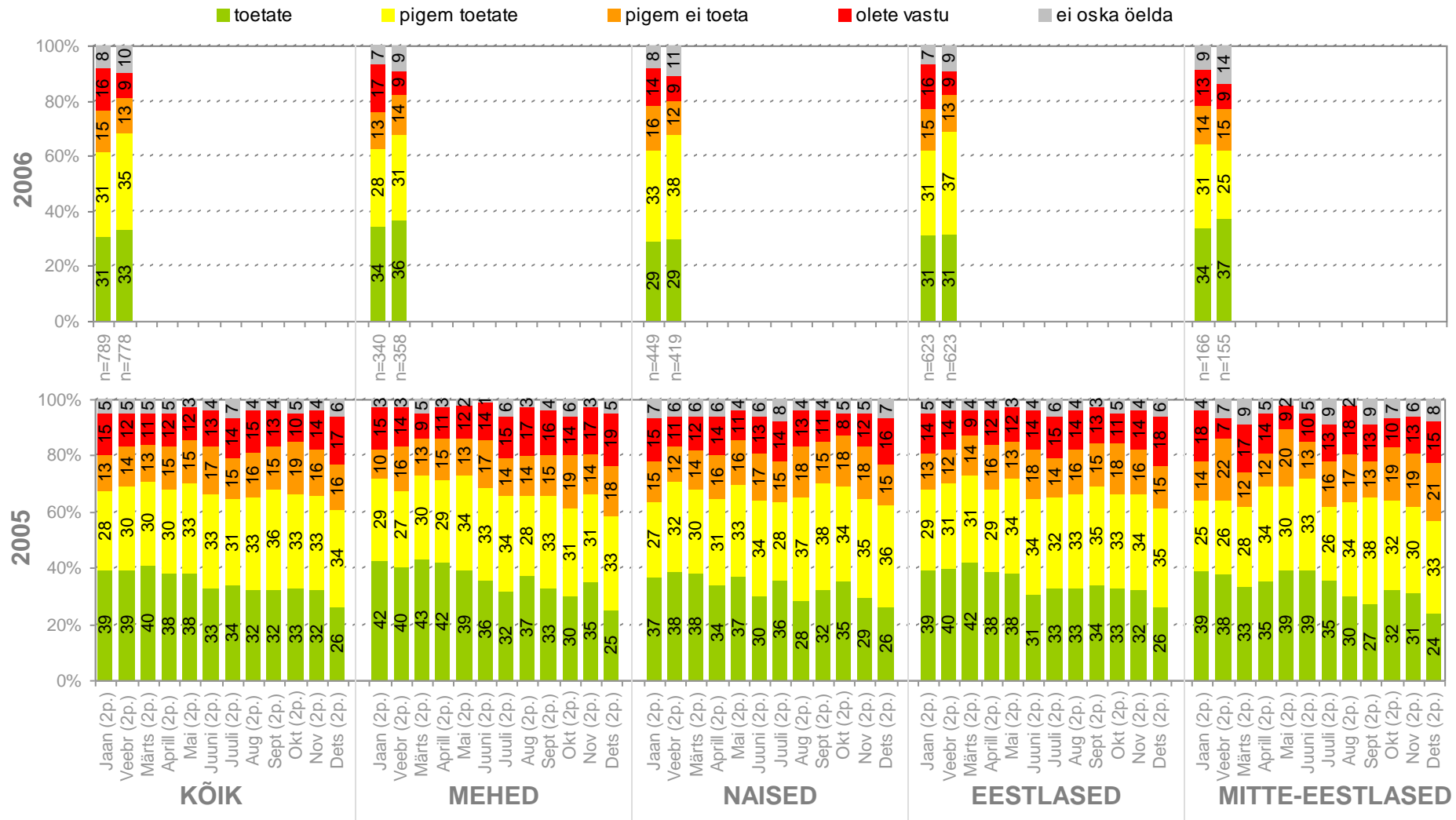
(% valimisealistest kodanikest, kaks uuringuperioodi kokku)

■ toetate ■ pigem toetate ■ pigem ei toeta ■ olete vastu ■ ei oska öelda



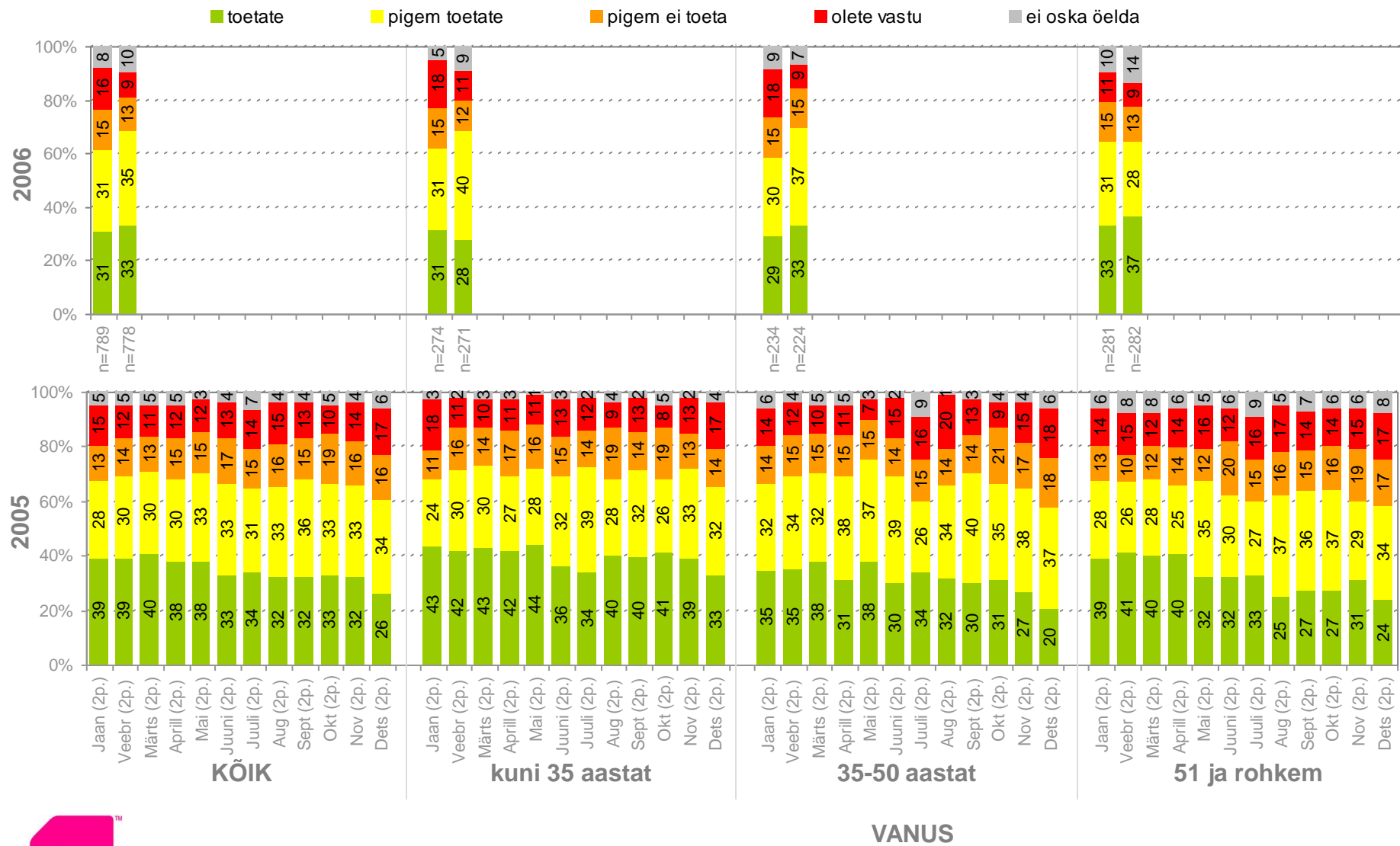
Joonis 1.2. Toetus Euroopa Liidule soo ja rahvuse lõikes

(% valimisealistest kodanikest)



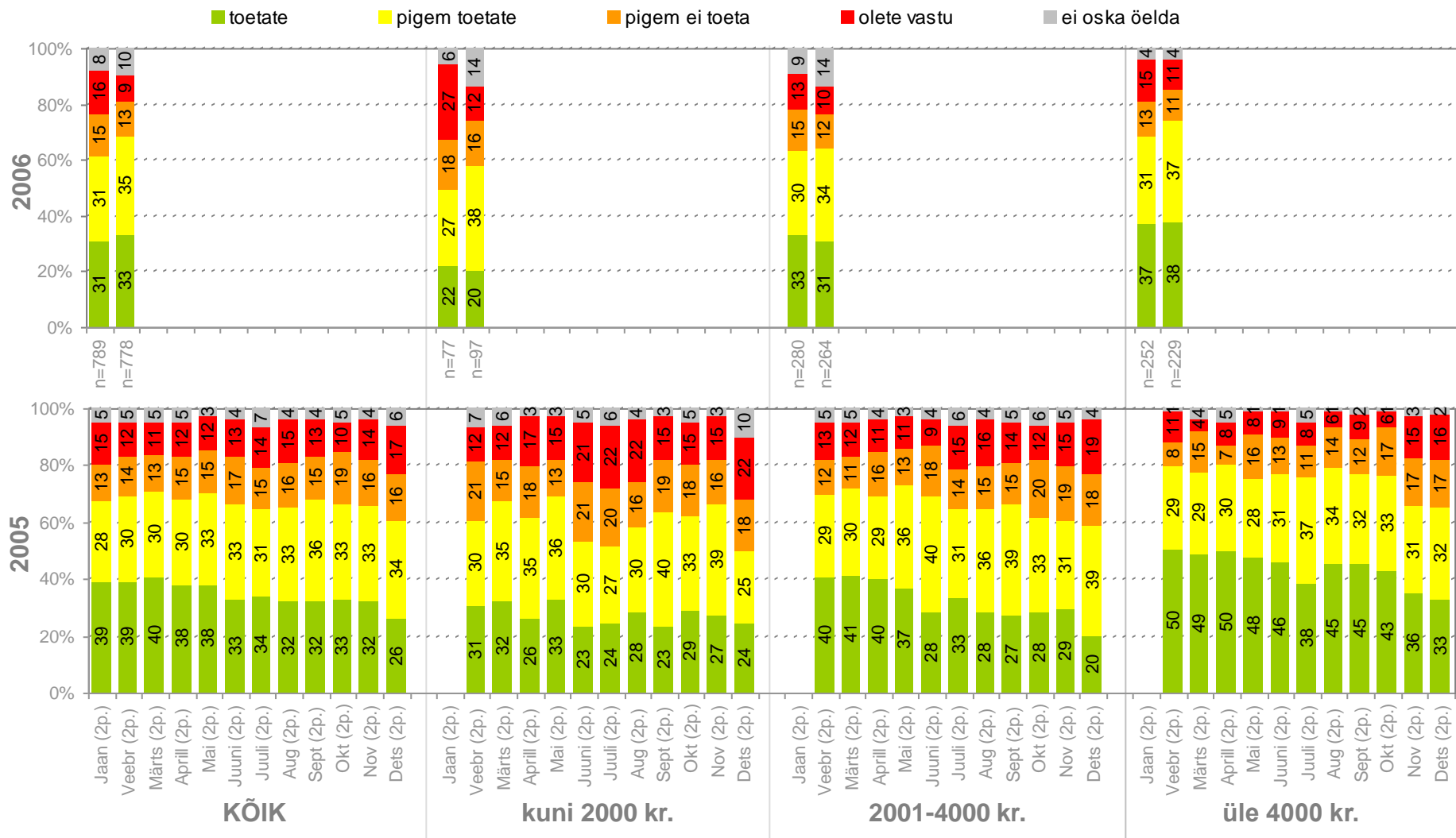
Joonis 1.3. Toetus Euroopa Liidule vanuse lõikes

(% valimisealistest kodanikest)



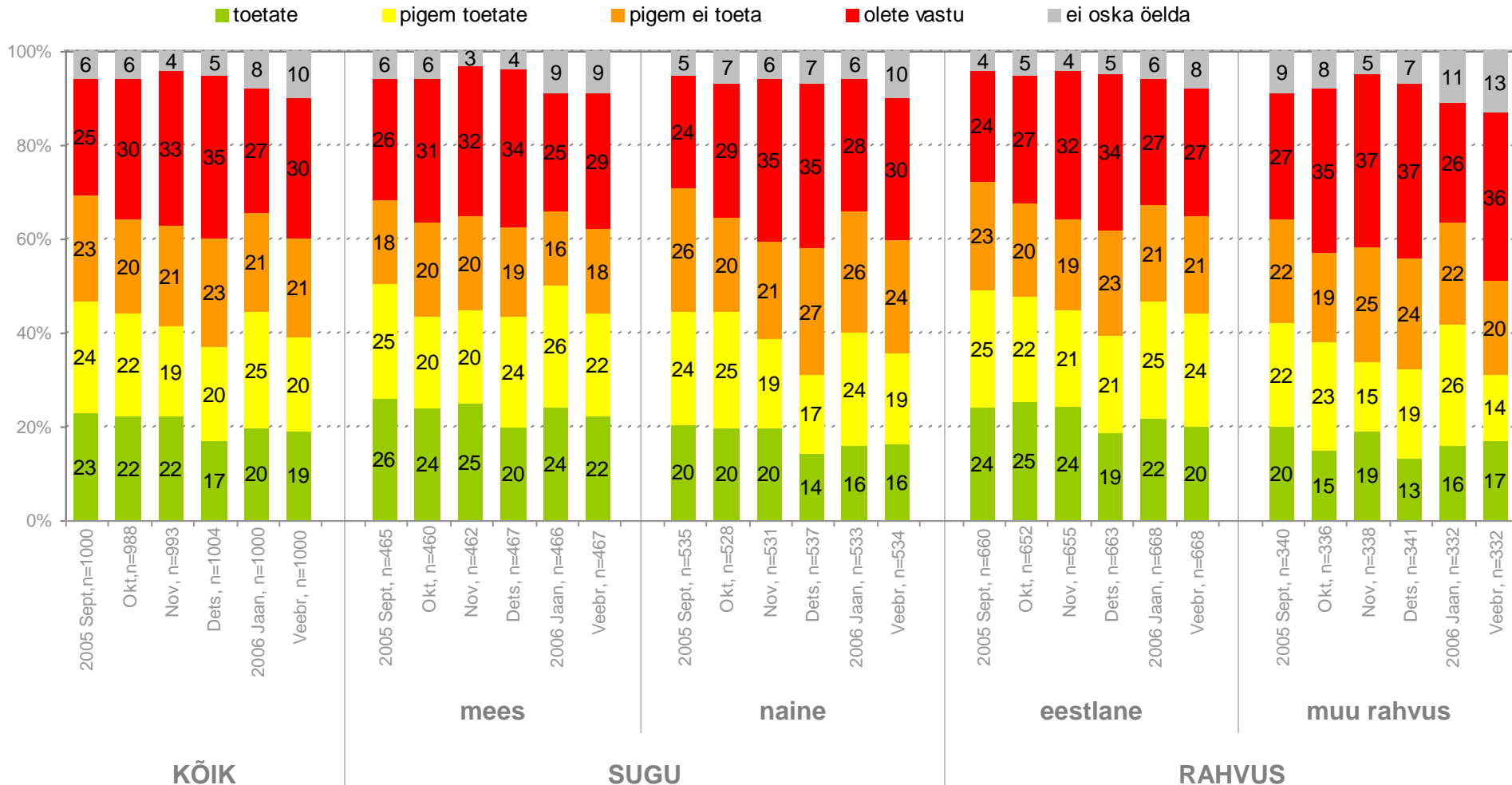
Joonis 1.4. Toetus Euroopa Liidule sissetuleku lõikes

(% valimisealistest kodanikest)



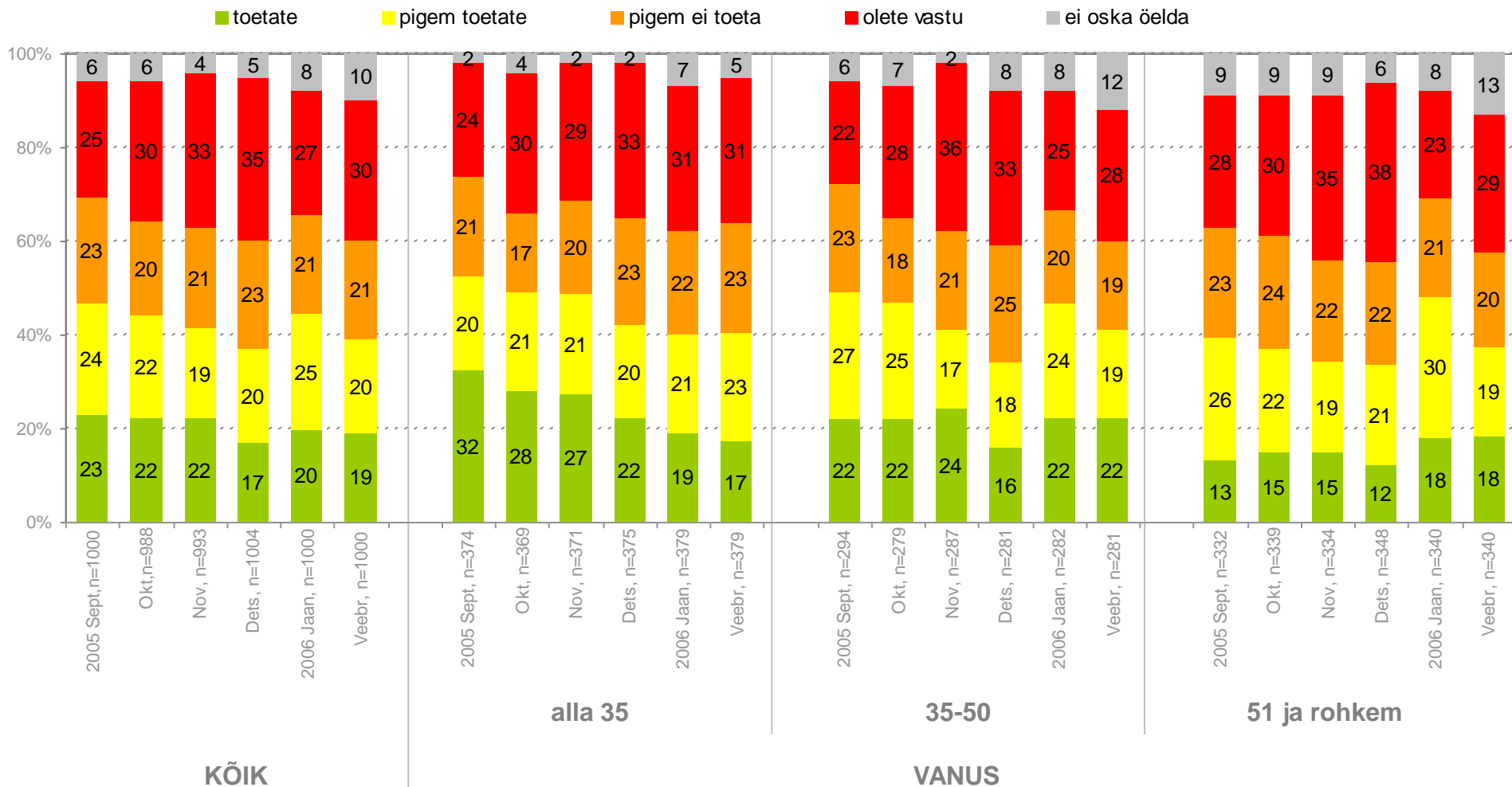
Joonis 2.1. Toetus euro kasutuselevõtule Eestis

(% kogu 15-74 aastases elanikkonnast)



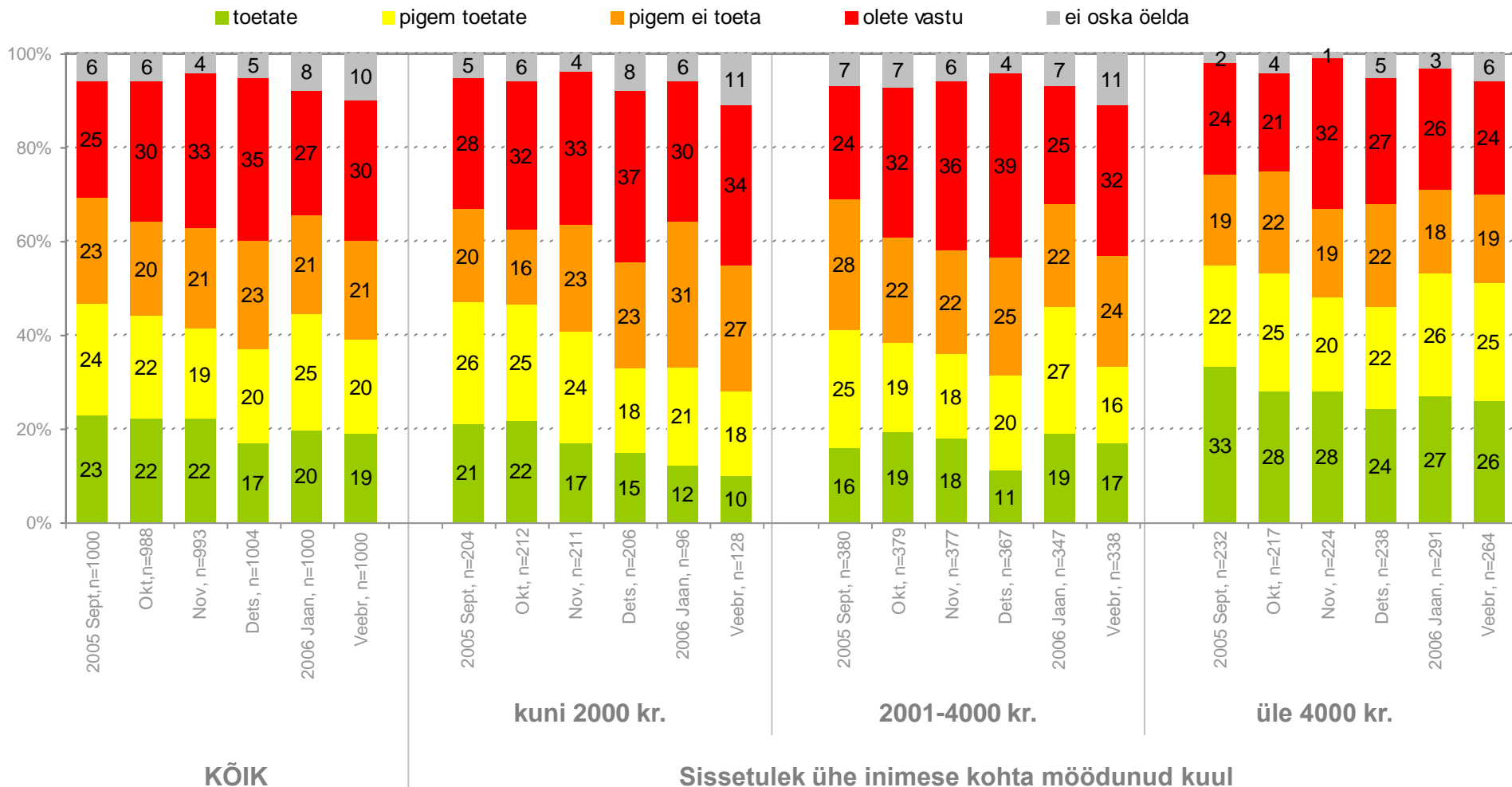
Joonis 2.2 Toetus euro kasutuselevõtule Eestis

(% kogu 15-74 aastases elanikkonnast)



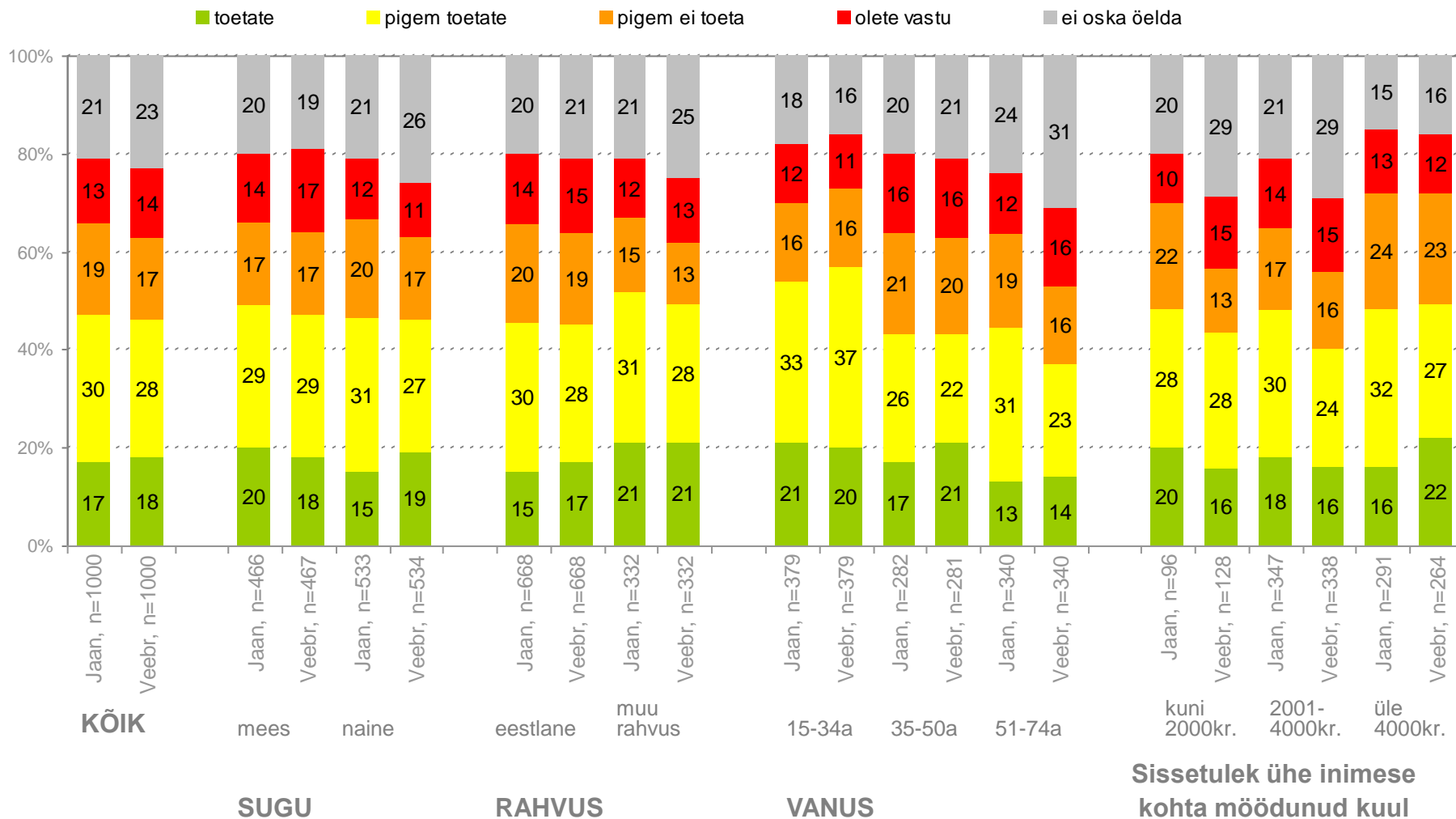
Joonis 2.3 Toetus euro kasutuselevõtule Eestis

(% kogu 15-74 aastases elanikkonnast)



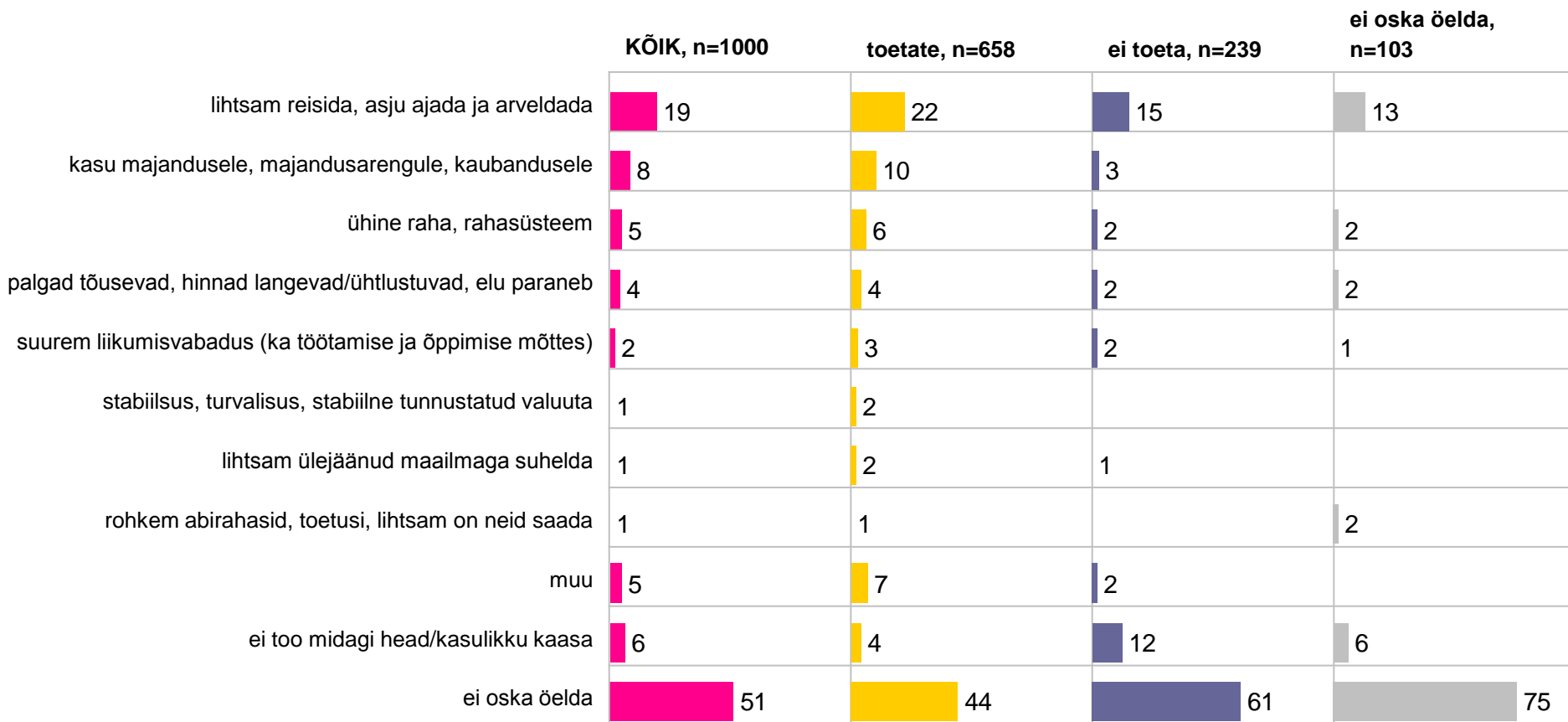
Joonis 3. Toetus Euroopa Liidu edasisele laienemisele

(% kogu 15-74 aastast elanikkonnast)



Joonis 4. Mida kasulikku Teie arvates Eesti üleminek eurole kaasa toob? (% kogu 15-74 aastasest elanikkonnast, spontaansed vastused)

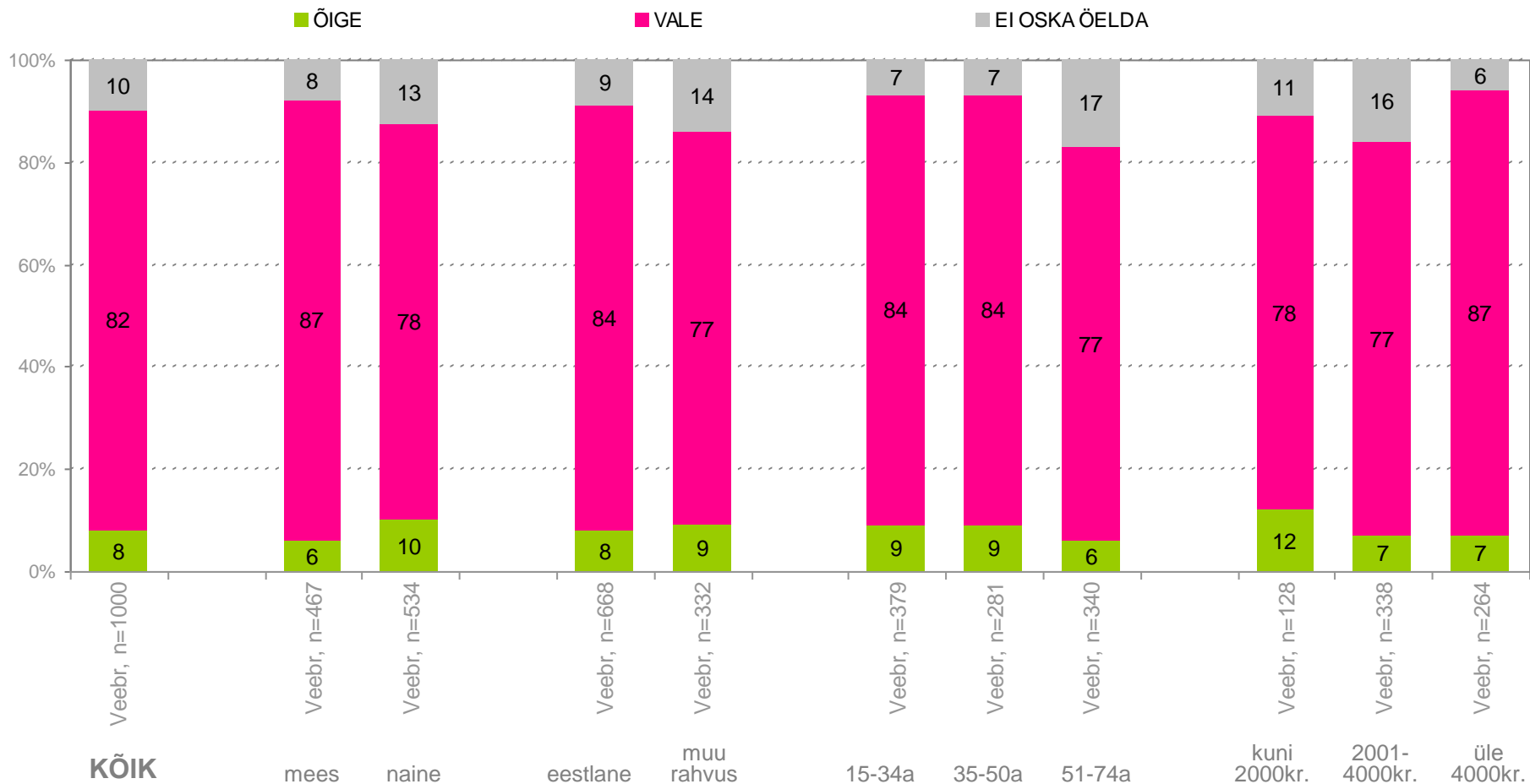
Kuidas Te suhtute Eesti kuulumisse Euroopa Liidu?



Vastaja võis anda mitu vastust, seetõttu on vastuste summa suurem kui 100%

Joonis 5. Eurole üleminekul saab iga inimene eurodeks vahetada vaid piiratud koguses kroone (hinnang väitele).

(% kogu 15-74 aastasest elanikkonnast)



Statistilise vea piirid

Andmetabelite uurimisel ja tulemustest järelduste tegemisel tuleb arvestada valimi veaga. Vea piirid on antud 95% tõenäosusega, arvestades kogu valimi ja sagedamini esinevate alarühmade arvulist suurust.

Vastuste osakaal/ Valimi suurus	50%	45%	40%	35%	30%	25%	20%	15%	10%	5%	3%	2%
	50%	55%	60%	65%	70%	75%	80%	85%	90%	95%	97%	98%
5	43,83%	43,61%	42,94%	41,81%	40,17%	37,96%	35,06%	31,30%	26,30%	19,10%	14,95%	12,27%
10	30,99%	30,83%	30,36%	29,56%	28,40%	26,84%	24,79%	22,13%	18,59%	13,51%	10,57%	8,68%
15	25,30%	25,18%	24,79%	24,14%	23,19%	21,91%	20,24%	18,07%	15,18%	11,03%	8,63%	7,08%
20	21,91%	21,80%	21,47%	20,90%	20,08%	18,98%	17,53%	15,65%	13,15%	9,55%	7,48%	6,14%
25	19,60%	19,50%	19,20%	18,70%	17,96%	16,97%	15,68%	14,00%	11,76%	8,54%	6,69%	5,49%
35	16,56%	16,48%	16,23%	15,80%	15,18%	14,35%	13,25%	11,83%	9,94%	7,22%	5,65%	4,64%
40	15,49%	15,42%	15,18%	14,78%	14,20%	13,42%	12,40%	11,07%	9,30%	6,75%	5,29%	4,34%
45	14,61%	14,54%	14,31%	13,94%	13,39%	12,65%	11,69%	10,43%	8,77%	6,37%	4,98%	4,09%
50	13,86%	13,79%	13,58%	13,22%	12,70%	12,00%	11,09%	9,90%	8,32%	6,04%	4,73%	3,88%
60	12,65%	12,59%	12,40%	12,07%	11,60%	10,96%	10,12%	9,03%	7,59%	5,51%	4,32%	3,54%
65	12,16%	12,09%	11,91%	11,60%	11,14%	10,53%	9,72%	8,68%	7,29%	5,30%	4,15%	3,40%
75	11,32%	11,26%	11,09%	10,79%	10,37%	9,80%	9,05%	8,08%	6,79%	4,93%	3,86%	3,17%
100	9,80%	9,75%	9,60%	9,35%	8,98%	8,49%	7,84%	7,00%	5,88%	4,27%	3,34%	2,74%
150	8,00%	7,96%	7,84%	7,63%	7,33%	6,93%	6,40%	5,71%	4,80%	3,49%	2,73%	2,24%
200	6,93%	6,89%	6,79%	6,61%	6,35%	6,00%	5,54%	4,95%	4,16%	3,02%	2,36%	1,94%
300	5,66%	5,63%	5,54%	5,40%	5,18%	4,90%	4,53%	4,04%	3,39%	2,47%	1,93%	1,58%
500	4,38%	4,36%	4,29%	4,18%	4,02%	3,79%	3,51%	3,13%	2,63%	1,91%	1,49%	1,23%
1 000	3,10%	3,08%	3,03%	2,95%	2,84%	2,68%	2,48%	2,21%	1,86%	1,35%	1,06%	0,87%

Küsitluste kuupäevad

	2006
jaan	10.01-12.01; 24.01-26.01
veeb	07.02-09.02; 21.02-23.02
märts	
aprill	
mai	
juuni	
juuli	
august	
september	
oktoober	
november	
detsember	

Uuringu tööühm

Uuringu eri etappides osalesid ja olid vastutavad:

- Tellijapoolne kontaktisik: Gerli Hummel
- Uuringu kava ja aruande koostaja: Jaanika Hämmal
- Valimi koostaja: Katre Seema
- Ankeedi programmeerija, andmetöötlus: Kalev Mitt
- Ankeedi tõlge vene keelde: Maria Repkina
- Küsitlustöö koordineerija: Janika Liigus
- Graafilised tööd: Maire Nõmmik